

UNIVERSITATEA NAȚIONALĂ DE APĂRARE „CAROL I”
Centrul de Studii Strategice de Apărare și Securitate



Dr. Gheorghe VĂDUVA

**SIMETRIA, DISIMETRIA ȘI ASIMETRIA
ÎN CONFLICTELE MILITARE ACTUALE**

Editura Universității Naționale de Apărare „Carol I”
București, 2008

NESECRET
Exemplar nr
Dosar nr

© Toate drepturile asupra prezentei ediții sunt rezervate Universității Naționale de Apărare „Carol I”

- Lucrarea a fost discutată în ședința Consiliului Științific al CSSAS
- Responsabilitatea privind conținutul revine în totalitate autorului

ISBN 978-973-663-705-6



CUPRINS

Introducere	5
Capitolul 1 Sensurile și semnificațiile noțiunilor de simetrie, disimetrie și asimetrie	13
1.1. Simetrie	16
1.1.1. Principii	17
1.1.2. Caracteristici	22
1.1.3. Tendințe.....	28
1.2. Disimetrie.....	29
1.2.1. Principii	34
1.2.2. Caracteristici	36
1.2.3. Tendințe.....	37
1.3. Asimetrie	39
1.3.1. Principii	40
1.3.2. Caracteristici	41
1.3.3. Tendințe.....	42
Capitolul 2 Dinamica fluidă a conflictualității actuale	46
2.1. Arhitectura simetrică	48
2.2. Tendința spre disimetrie sau non-simetrie.....	52
2.3. Realitatea asimetrică	54
Capitolul 3 Efecte simetrice, disimetrice și asimetrice în planul conflictelor și războaielor contemporane și viitoare ..	58
3.1. Posibile efecte	59
3.1.1. În planul deciziei politice.....	59
3.1.2. Efecte strategice.....	60
3.1.3. Efecte operative.....	61
3.1.4. Efecte tactice.....	62
3.2. Principii ale interacțiunii simetrice, disimetrice și asimetrice conflictuale	63
3.3. O posibilă arhitectură a conflictelor viitorului	65
Concluzii	71
Anexe	75

The symmetry, dissymmetry and asymmetry within the nowadays military conflicts

*Introduction • The meanings and the significances of symmetry, dissymmetry and asymmetry * Symmetry. Principles. Characteristics. Tendencies * Dissymmetry. Principles. Characteristics. Tendencies * Asymmetry. Principles. Characteristics. Tendencies • The fluid dynamic of the nowadays conflictuality * The symmetric architecture * The asymmetric reality • Symmetric, dissymmetric and asymmetric effects on planning contemporary and future conflicts and wars * Possible effects. Within the political decision. Strategic effects. Operational effects. Tactical effects * The principles of symmetric, dissymmetric and asymmetric conflictual interaction * A possible architecture for the future conflicts • Conclusions • Annexes.*

The world has been, the world is and will probably remain for a long period of time diverse, complex and conflictual. On one hand, the world's conflictuality is a pool of movement, transformation and future, on the other hand, it condenses in a huge pool of conflicts and wars. Due to a lot of variable factors and situations, the world's conflictuality will always have symmetric, dissymmetric and asymmetric configurations. It is very important to make a distinction between these types of conflictuality, to seize upon the steps from a stage to another, as this is the only way we can really know and understand the war's or the armed conflict's dynamics, the constants and the variables of certain evolutions that may have unpredictable or even chaotic courses. The symmetry, dissymmetry and asymmetry are not just different stages within a conflict, or a war, but also exchangeable components, generating complex architectures, hard to approach and manage. That is why the strategic reflection process has to use methods and methodologies for identifying, understanding, assessing and forecasting some conflictual developments.

Introducere

Lumea a fost dintotdeauna dinamică și complexă. Acest tip de determinism dinamic și complex nu este, deci, nou. Nou este doar efortul de a-i cunoaște și a-i înțelege cauzele, efectele, conexiunile și evoluțiile lui în viitor, în funcție de o mulțime imensă de determinări, de factori și de condiții. Aceste condiții sunt și vor fi totdeauna variabile.

Variabilitatea condițiilor se constituie în esența dinamismului sistemelor și proceselor, a mediului în care acestea evoluează și se dezvoltă.

Totdeauna ne vom strădui să cunoaștem aceste condiții, precum și cauzele, elementele de stabilitate și de dinamică și tot ce generează și va genera, cât va fi lumea, mișcarea, transformare și dezvoltarea durabilă.

Le vom cunoaște mereu, dar niciodată nu vom reuși să le cunoaștem pe deplin și în totalitate. Pentru că ele se schimbă tot timpul, nefiind niciodată aceleași, adică identice cu ele însele. Pornind de aici, una dintre constatări ar putea fi aceea că gradul de interdeterminare se află în raport direct proporțional cu dinamica evoluției lumii.

Ceea ce se schimbă mereu, atingând valori din ce în ce mai substanțiale, este gradul de complexitate și, odată cu el, cel de integralitate.

Gradul de integralitate variază între 0 și 1, în funcție de soliditatea conexiunilor și a interdeterminărilor.

Pe o scală de valori de la 0 la 1 (pe orizontală fiind notată valoarea conexiunilor și pe verticală cea a interdeterminărilor, gradul de integralitate al unei structuri (inclusiv al lumii, ca entitate) ar putea fi reprezentat astfel:

1,0											1,0
0,9										0,9	
0,8									0,8		
0,7								0,7			
0,6							0,6				
0,5						0,5					
0,4					0,4						
0,3				0,3							
0,2			0,2								
0,1		0,1									
0,0	0,0										
	0,0	0,1	0,2	0,3	0,4	0,5	0,6	0,7	0,8	0,9	1,0

Dacă acceptăm o astfel de constatare – dealtfel, confirmată de timp și de evoluția societății omenești și a mediului de viață al oamenilor –, atunci putem afirma că efortul principal al cunoașterii, în această nouă etapă de creștere rapidă și masivă a conexiunilor și interdeterminărilor, trebuie axat pe identificarea și evaluarea elementelor sau zonelor de impact, deci, a efectelor și, deopotrivă, a efectului de rețea.

Rețeaua a devenit una dintre principalele dimensiuni actuale (și viitoare) ale existenței societății omenești – inclusiv a informației și cunoașterii – și, ca atare, ea conturează o nouă ontologie, o nouă gnoseologie și o logică specifică, în care se confruntă două tendințe antinomice: *integralitatea* – deci, tendința evoluției sistemelor și proceselor spre integrare – și *fractalitatea*, adică ruperea sau spargerea monolitelor și refacerea unor identități sau construirea unor noi tipuri de identitate, ca parte a întregului sau ca element care se opune întregului. În economie, spre exemplu, trecerea de la unitățile mari, greoaie, de tip A, specifice epocii industrializării, la cele mici, flexibile, de tip B, în condițiile globalizării tot mai accentuate a economiei, ale dezvoltării fără precedent a

rețelelor economice, reprezintă o soluție în care toate cele trei dimensiuni ale cunoașterii fenomenului economic – ontologică, gnoseologică și logică – se conexează, se integrează și, în același timp, se fragmentează și se reindividualizează. Unitățile economice de tip B au o altă fizionomie decât marile concerne, dar nu neagă interdependențele și rețelele, ci, dimpotrivă, le amplifică, le generalizează și, în același timp, le particularizează. Relațiile și condiționările, în cadrul sistemelor și proceselor complexe, pot fi, în timp și chiar în același timp, simetrice și nesimetrice. Specifică pentru sistemele dinamice complexe este tendința de ieșire din simetrie, adică din echilibru.

Esența determinismului dinamic complex constă în complexitatea evoluțiilor și în imposibilitatea unor concluzii sigure și definitive. Evoluția fenomenelor și proceselor este condiționată de variația condițiilor inițiale, de arhitectura condițiilor prezente și de variația interacțiunilor.

Conflictele – ca etape de vârf ale crizelor – se structurează, la rândul lor, într-un complex de condiționări și interconstrucții care le fac dificile și cu un grad de imprevizibilitate din ce în ce mai mare. Și ele, ca și sistemele și procesele care le generează sau care le afectează, evoluează, deopotrivă, spre integralitate – lumea întreagă este, de fapt, un conflict universal – și spre fragmentare, în sensul că fiecare sistem și proces își are propria sa conflictualitate.

Grafic, evoluția sistemelor și proceselor spre limita superioară a gradului lor de conflictualitate este asemănătoare cu graficul unei crize și se poate prezenta astfel:

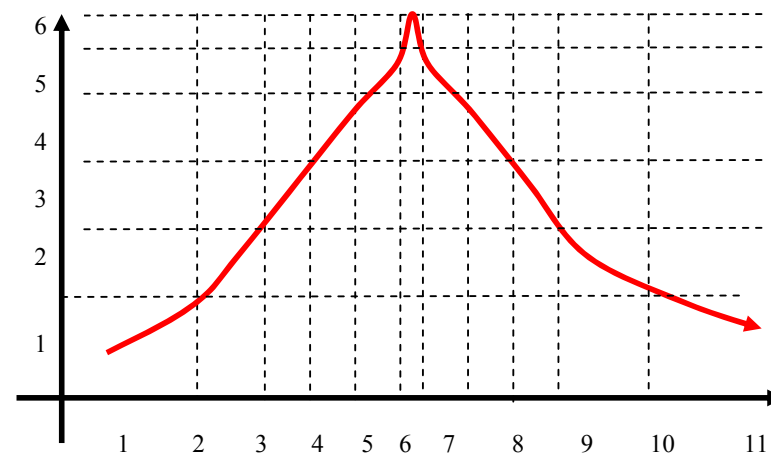
Asimetria nu acceptă unilateralismul. Și ea, ca și disimetria, presupune disproporția, dar nu restricționează acțiunea, ci lasă câmp liber inteligenței, imaginației și nonconformismului. Asimetria este tot ne-simetrie, dar o ne-simetrie în care fiecare parte dintre cele aflate în conflict

acționează asupra celeilalte sau asupra celorlalte. Asimetria conflictuală presupune deci interacțiunea.

Războiul împotriva terorismului declanșat de o coaliție condusă de Statele Unite ale Americii este unul dintre cele mai edificatoare exemple în acest sens. Nu este însă singurul exemplu. Acțiuni asimetrice au loc în tot spectrul de confruntare. Se pare că războiul actual și cel viitor iese el însuși din simetria tradițională și devine un război asimetric, dus în toate planurile: fizic, psihic și cognitiv.

Asimetria nu acceptă unilateralismul. Și ea, ca și disimetria, presupune disproporția, dar nu restricționează acțiunea, ci lasă câmp liber inteligenței, imaginației și nonconformismului. Asimetria este tot ne-simetrie, dar o ne-simetrie în care fiecare parte dintre cele aflate în conflict acționează asupra celeilalte sau asupra celorlalte. Asimetria conflictuală presupune deci interacțiunea.

Acțiuni asimetrice au loc în tot spectrul de confruntare. Se pare că războiul actual și cel viitor iese el însuși din simetria tradițională și devine un război asimetric, dus în toate planurile: fizic, psihic și cognitiv.



1) normalitate; 2) anormalitate; 3) pre-criză; 4) criză; 5) conflict; 6) război; 7) post-război; 8) post-conflict; 9) refacere; 10) reconstrucție 11) normalitate

Curba crizei nu este simetrică, deși pare a fi simetrică. Ramura coborâtoare nu este aceeași cu cea urcătoare, chiar dacă pare a fi.

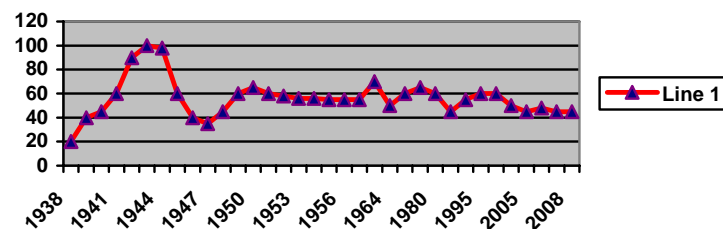
Etapetele care urmează războiului sau conflictului sunt altfel și altele decât cel care preced conflictul și războiul, chiar dacă, în reprezentarea grafică, ele par a fi cam aceleași, dar cu alte denumiri (post-război, post-conflict, refacere, reconstrucție, normalitate).

Normalitatea de după război (sau de după conflict) nu mai este chiar aceeași cu cea de dinaintea războiului sau conflictului, deși, pe verticală, ea poate avea cam aceleași valori cu normalitatea de dinaintea vârfului crizei. Într-un cuvânt, ceea ce se află în stânga săgeții curbei (care reprezintă ordonata maximă, vârful curbei) nu este pe deplin simetric cu ceea ce se află în dreapta, în etapele de refacere și reconstrucție.

Desigur, o astfel de situație poate fi reprezentată și altfel. Să luăm, spre exemplu, criza care a generat cel de Al Doilea Război Mondial și situația de după război, până ce s-a ajuns la normalitatea de astăzi.

Normalitatea de dinainte de război nu este identică sută la sută cu cea de după război. Este, mai degrabă, o „normalitate tensionată”, o „normalitate amenințată” de arsenalele nucleare și de toate celelalte provocări și pericole din vremea Războiului Rece și de după acesta, adică o „normalitate vulnerabilă”, o „normalitate neliniștită”.

Acordând nivelurilor de provocări, pericole și amenințări, valori între 0 și 100 pentru fiecare an din perioada 1938-2008, putem obține următorul grafic:



Dacă anul 1943 reprezintă vârful de săgeată al traiectoriei conflictualității (este vorba de anul de vârf al celui de Al Doilea Război Mondial), apoi traiectoria conflictualității, pe ramura post-război, chiar dacă este, în general, descendentă și variabilă, nu pare defel simetrică cu cea de dinainte de război.

Precizăm toate acestea, întrucât simetria, în domeniul conflictualității, este, de fapt, o cvasisimetrie, adică o simetrie aparentă sau o simetrie „în linii mari”, nu în detalii. Totuși, ea există sub diferite forme, în general sub forme mari, și nu există în detalii, întrucât dinamismul extrem de complex al conflictualității este, de fapt, o ieșire din simetrie.

Interacțiunea dintre cele trei concepte complementare este direct proporțională cu evoluția sistemelor și proceselor în planul conflictualității. Cum bine se știe, conflictualitatea lumii nu scade, ci se dezvoltă, se ramifică și se complică. E drept, ea este ținută la nivelul cel mai de jos posibil, dar existența armamentului strategic nuclear, dezvoltarea noilor sisteme de arme, inclusiv a armamentului neconvențional, apariția unor arme noi, ce pot fi folosite pentru amplificarea unora dintre fenomenele naturale – uragane, ploi torențiale și alte fenomene ce pot fi declanșate doar prin crearea unor puncte în care să se realizeze brusc diferențe imense de presiune – creează o complexitate ce se dezvoltă haotic și care permite și chiar impune un comportament asimetric. Fără îndoială, entitățile lumii luptă în continuare pentru propria lor identitate și

monitorizează tot ce le poate afecta sau amenința, adică toate provocările și pericolele posibile, ca și vulnerabilitățile de sistem și de proces la acestea, dar decalajele sunt atât de mari și evoluțiile atât de complexe și de imprevizibile, încât gradul de insecuritate devine direct proporțional cu cel de nedeterminare, iar orizonturile de așteptare și de evaluare a nedeterminărilor se multiplică și devin din ce în ce mai greu de identificat, de analizat, de cunoscut și de gestionat.

Presiunile sunt din ce în ce mai numeroase. Ne referim, deopotrivă, la cele financiare și economice, dar și la cele politice și la cele ce rezultă din dezvoltarea fără precedent a armamentelor, din imposibilitatea controlului acestora – cu toate inițiativele dezvoltate și puse în operă în acest sens –, la interesele care trec peste orice logică și peste orice obstacol și impun comportamente bizare, greu de înțeles, de cunoscut și de acceptat. Eforturile depuse de omenire în conceperea și realizarea unui management al crizelor și conflictelor au la bază concepte simetrice, filosofia unui determinism direct, cauză-efect, impunerea și acceptarea unor soluții simple, lineare, dar care nu mai pot avea impact benefic asupra unei realități în care globalizarea se luptă cu fragmentarea, spiritul integral cu cel fractal, rețeaua cu elementele anti-rețea, lumea bogată cu lumea săracă etc.

Realitatea este cu totul alta. Deși în lumea științei s-a trecut demult de la linearitatea euclidiană la cunoașterea și evaluarea discontinuității, a fractalității, a variațiilor bruște, a determinărilor complexe, departe de echilibru, în lumea politică se pendulează între un determinism mecanicist – cauză-efect – și un asimetrism empiric, fără suport și fără orizont. Or, o astfel de atitudine nu este menită să descopere, să identifice, să analizeze, să cunoască și să folosească relațiile dintre cele trei realități din ce în ce mai interdependente ale conflictualității – simetria, disimetria și asimetria –, ci doar să recurgă la niște explicații de dicționar, fie pentru a nu se complica, fie pentru a

simplifica lucrurile și a nu se angaja într-un efort de Sisif care, rareori, duce la rezultate notabile și palpabile. *Ad augusta per angusta.*

De aceea, în condițiile conflictualității, putem vorbi, după cum vom arăta și în cele ce urmează, nu de simetrie, disimetrie și asimetrie, ca noțiuni separate, cu existență în sine și pentru sine, ci ca noțiuni complementare sau, în orice caz, care coexistă și interacționează în acest dinamism din ce în ce mai complex și din ce în ce mai surprinzător.

Capitolul 1

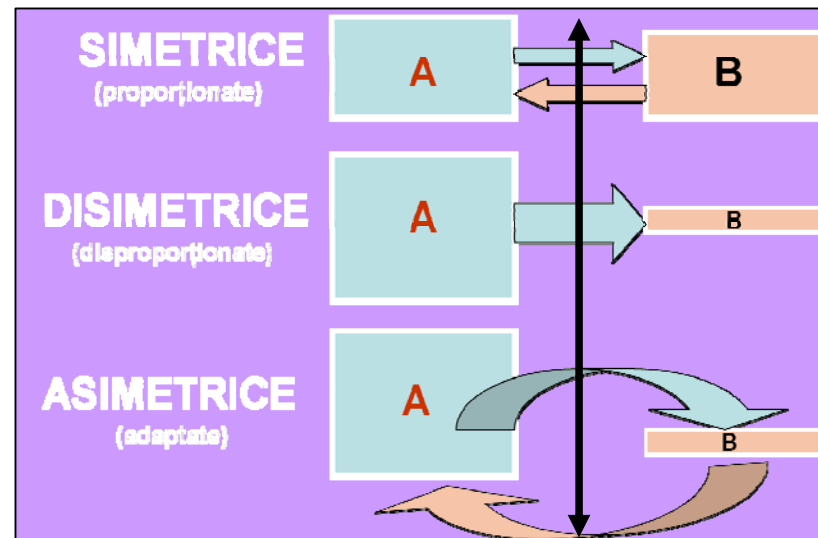
Sensurile și semnificațiile noțiunilor de simetrie, disimetrie și asimetrie

Explicațiile din dicționare – chiar și cele ale conflictualității – nu mai sunt suficiente pentru a defini noțiuni care au ieșit demult din ele. Limbajul comun și semantica obișnuită a unora dintre noțiuni nu mai sunt de actualitate. Dintre aceste noțiuni fac parte și cele la care ne referim noi, aici: *simetria*, *disimetria* (non-simetria) și *asimetria*. De data aceasta, realitatea o ia înaintea conceptului.

Chiar dacă mai întâi a fost Cuvântul, pentru că, așa cum se știe, Cuvântul l-a creat pe om, de data aceasta, cuvântul trebuie să dea prioritate realității, s-o asculte și s-o asimileze. În general, *disimetria* sau non-simetria și *asimetria* au aceeași explicație: *nesimetrie*. Adică tot ce nu este simetric este disimetric, non-simetric sau asimetric. Cu alte cuvinte, asimetria și disimetria sunt sinonime, deosebirea dintre ele fiind doar sintactică. Ceea ce, evident, este foarte adevărat.

Atunci când vorbim însă de conflictualitate, adică de sisteme, subsisteme, procese, acțiuni etc. care intră în conflict, ieșim cumva din simpla poziționare a acestora față de o axă și intrăm într-un domeniu al interdependențelor, al mișcării, al procesualității. Pe măsură ce interacțiunile cresc, poziționările devin relative, chiar flexibile, astfel încât este foarte greu să le identifici, să le evaluezi și să acționezi asupra lor.

Așadar, simetria, disimetria și asimetria se definesc tot față de o axă, dar axa nu mai reprezintă un prag greu de trecut, ci doar una de referință care, în cadrul asimetriei, spre exemplu, pur și simplu dispăre.



În cazul 1 (SIMETRICE), entitatea A și entitatea B se află față în față, la aceeași distanță față de axă, fiecare având posibilitatea să acționeze asupra celeilalte. Este drept, acțiunile uneia nu sunt și nu au fost niciodată, în istoria războaielor, identice cu ale celeilalte, dar ele s-au încadrat cam în aceleași principii, fiind, într-un anumit sens, „compatibile” unele cu altele. Simetrie perfectă nu există decât în geometria euclidiană. Ochii nu sunt identici, mâinile nu sunt identice, mai ales în ceea ce privește funcționalitatea, urechile nu sunt identice, părțile unui fulg de zăpadă sau ale unui cristal, chiar dacă sunt simetrice față de o axă sau de un punct, nu sunt în întregime identice, iar exemplele ar putea fi continuate. Totuși, în toate aceste cazuri, inclusiv în cel al entităților și acțiunilor conflictuale, chiar de tip militar, putem vorbi de o anumită simetrie, adică de o anumită proporționalitate.

În cazul 2 (DISIMETRICE), între entitatea A și entitatea B există diferențe uriașe și chiar o ruptură categorică. Datorită acestor disproporții, în cazul conflictualității, deci al

confruntării, numai entitatea A are posibilitatea să acționeze asupra entității B, de regulă non-contact, în timp ce entitatea B nu are această posibilitate. Nu se poate nici apăra, întrucât mijloacele de care dispune sunt, în general, incompatibile cu cele ale entității A. De aceea, în acest caz, termenul de DISIMETRIE înseamnă disproporționalitate, non-contact, acțiune unilaterală, dominanță politică, strategică, operativă și tactică – deci, pe toate planurile –, diferențe irecuperabile, vulnerabilități ale entității B greu de acoperit etc.

În cazul 3 (ASIMETRICE), disproporționalitatea între entitatea A și entitatea B se menține. Numai că, spre deosebire de cazul 2, de data aceasta, entitatea B își propune să compenseze disproporționalitatea, să se adapteze situației, să caute vulnerabilitățile entității A și să lovească acolo unde acestea există, să-i producă entității A pierderi pe care aceasta trebuie să le accepte, continuând confruntarea asimetrică sau să ia măsurile în consecință.

De regulă, conflictualitatea, de orice fel ar fi, se desfășoară în parametri asimetrici sau, în orice caz, tinde către asimetrie.

De aici rezultă câteva posibile definiții ale celor trei noțiuni, astfel:

- **SIMETRIE** – două forțe egale sau compatibile, aflate față în față, fiecare având posibilitatea să acționeze asupra celeilalte
- **DISIMETRIE (NON-SIMETRIE)** – două forțe, complet diferite, de regulă disproporționate, incompatibile, aflate față în față, doar una dintre ele având posibilitatea să acționeze asupra celeilalte (sau fără ca vreuna să poată acționa asupra celeilalte)
- **ASIMETRIE** – două forțe complet diferite, de regulă disproporționate și incompatibile, dar care acționează asimetric și eficient una asupra celeilalte.

1.1. Simetrie

În cazul conflictualității actuale, simetria poate fi definită ca poziționare distinctă, compatibilă și relativ identică sau asemănătoare a forțelor, mijloacelor și acțiunilor celor două sau mai multe părți distincte de o parte și de cealaltă a unei axe, în jurul unui ax sau al unui punct, fiecare dintre acestea având posibilitatea efectivă să acționeze asupra celeilalte în limitele acelorași concepte, acelorași principii, într-un raport de forțe proporțional.

Chiar dacă niciodată n-a existat și nu va exista o identitate perfectă între entitățile care se confruntă, ele vor rămâne, cel puțin într-o fază inițială, în limitele aceleiași filosofii și ale unor configurații structurale și acționale identice, comparabile, compatibile sau cât mai apropiate. Simetria vine din tendința de echilibru sau de echilibrarea sistemelor și proceselor și se manifestă totdeauna și în toate formele posibile. Deși simetria este, prin filozofia ei de “face to face”, unică și omniprezentă, putem spune că există atâtea feluri de simetrie câte sisteme și procese există.

Simetria din zona conflictuală este una de tip dinamic, în care părțile, confruntându-se, se transformă, unele putând chiar să și dispară. În același timp, ea se poate prezenta sub cel puțin trei formule:

- în configurație, plană, bidimensională, adică de o parte și de alte a unei axe:
- în configurație spațială, tridimensională, adică în jurul unui ax;
- în configurație, spațială, multidimensională, adică în jurul unui punct.

Cele trei configurații ale simetriei conflictuale sunt variabile și din ce în ce mai complexe. Tendința comportamentului acestora este ieșirea din echilibru și reconfigurarea disimetrică sau asimetrică.

1.1.1. Principii

Simetria face parte din legile universului. Cristalele sunt simetrice, corpul omenesc este simetric, aproape toate lucrurile existente pe pământ se supun legilor simetriei. Simetria este o funcție a echilibrului, un efect de echilibru și, în același timp, o generatoare continuă și, în același timp, discontinuă de echilibru. Într-un anumit fel, în etapa organizării și maturizării sistemelor și proceselor, toate tind spre echilibru, spre simetrie. Și toate ating această formă normală perfectă sau apropiată de perfecțiune, dar care rămâne, totuși, limitată, trecătoare și foarte greu de identificat. Momentul simetriei perfecte este, probabil, un fel de monadă, în sensul de entitate fără dimensiune, fără formă.

Principiile simetriei conflictuale sunt și mai greu de definit și de identificat, întrucât conflictualitatea exclude echilibrul, chiar dacă nu-l poate evita și, la un moment dat, trece și prin această fază. La urma urmei, sensul ei și idealul ei sunt definite tocmai pe un orizont de așteptare care înseamnă echilibru, deci simetrie. Mai exact, simetrie neconflictuală. La o astfel de simetrie se ajunge însă prin soluționarea conflictualității, deci, prin găsirea echilibrului.

Printre principiile de bază ale simetriei în planul conflictualității moderne, considerăm că ar putea fi situate și următoarele:

- principiul valorii;
- principiul stabilității;
- principiul echilibrului intrinsec sau endogen;
- principiul echilibrului relativ;
- principiul raportului de forțe;
- principiul ieșirii continue din dezechilibru;
- principiul toleranței minime.

Aceste principii definesc un areal relativ stabil sau care tinde spre stabilitate, chiar dacă sensul simetriei este tocmai

ieșirea din simetrie, adică din stabilitate, trecerea prin disimetrie și asimetrie, adică prin instabilitate, și revenirea la simetrie.

Principiul valorii este foarte important pentru înțelegerea simetriei structurilor, funcțiilor și acțiunilor. El arată că, la baza oricărei construcții durabile, stă și trebuie să stea valoarea. Sistemele de valori sunt neperisabilul acestei lumi, structura de rezistență a sistemelor și proceselor, elementele din care se constituie arhitecturile durabile. Principiul valorii constă în aceea că simetria assemblează elementele, procesele și acțiunile în sisteme stabile sau relativ stabile. Fără stabilitate nu există durată, iar fără durată nu există nici echilibru, nici suport al acțiunii. Simetria structurilor, proceselor și acțiunilor, în cazul conflictualității – inclusiv al conflictualității armate sau conflictualității de tip militar –, reprezintă armonizarea acestora în vederea fundamentării unor politici și strategii pe termen lung. Fără o astfel de dimensiune simetrică, exprimată prin principiul valorii, n-am fi capabili decât de structuri instabile, de nișă, dependente de cerințele exprese ale situațiilor de moment, ale partenerilor sau ale altora. Fără a exclude și această posibilitate, trebuie să subliniem că fără structuri și funcțiuni simetrice cu ale lumii moderne, capabile să acționeze independent sau în alianță și coaliție în conflicte și războaie, nu poate exista nici identitate, nici suveranitate, nici putere, nici durată. Simetriile adevărate ar fi acolo, în altă parte, iar noi n-am avea niciodată acces la ele. Spre exemplu, dacă s-ar răspunde prompt și fără discernământ sugestiei de desființare a categoriilor de forțe, în favoarea unei structuri *joint*, probabil că s-ar tăia creanga de sub picioare chiar acestor structuri întrunite care, de regulă, sunt operaționale, expediționare și capabile de reacție rapidă. Dar generarea și regenerarea acestor forțe de tip *joint*, fără un suport corespunzător în categoriile de forțe, ar fi extrem de dificile, dacă nu chiar imposibile.

Principiul stabilității rezultă din *principiul valorii*, este complementar acestuia și îl pune în aplicare. Așa cum se sublinia mai sus, stabilitatea se bazează pe un echilibru dinamic, adică pe acele structuri, politici, strategii, doctrine și tactici simetrice care se creează, se dezvoltă și se adaptează structurilor, politicilor, strategiilor, doctrinelor și tacticilor care există în toată lumea sau în anumite zone. Ea este relativă și dinamică, construindu-se și reconstruindu-se mereu, în funcție de elementele și de funcțiunile care o determină și care o compun. Dacă armatele moderne, spre exemplu, dispun de sisteme de arme integrate, de mare precizie, și armata noastră trebuie să dispună de astfel de sisteme, pentru a evita disproporționalitatea și asimetria. Cursa înarmărilor, spre exemplu, este un produs al principiului stabilității, chiar dacă ea a generat confruntare, concurență, înarmare periculoasă a forțelor aflate de o parte și de alte a unei axe și, în acest caz, instabilitate, amenințare și descurajare reciprocă. Din păcate, această cursă n-a încetat și nu va înceta niciodată, chiar dacă se încearcă punerea ei sub control. Un anumit control va exista, dar cursa respectivă nu va înceta niciodată, chiar dacă parametrii ei și modalitățile de desfășurare vor fi în continuă schimbare și transformare.

Principiul echilibrului intrinsec sau endogen derivă din primele două. În același timp, el este o funcție de sistem. Toate sistemele tind spre echilibru și, în același timp, se îndepărtează de echilibru. Tendința spre echilibru generează stabilitatea sistemului, armonizarea și consolidarea structurilor sale, asamblarea elementelor fundamentale, a valorilor, în timp ce tendința spre dezechilibru determină creșterea și dezvoltarea sistemului, adaptarea sa la condițiile de mediu și pregătirea lui pentru confruntare, adică supraviețuirea sa. Conflictualitatea are nevoie de un astfel de principiu, întrucât asigură coeziunea internă a sistemelor și proceselor care se confruntă, unitatea și integralitatea acestora, construcția și reconstrucția simetrică,

atât interioară, cât și în raport cu alte sisteme și procese cu care se confruntă.

Principiul echilibrului relativ este, deasemenea, un principiu important al simetriei, dar și al non-simetriei. Nu numai pentru faptul că nu există niciodată și nicăieri un echilibru perfect, ci doar unul relativ, ci și datorită tendinței entităților care se confruntă de a ieși din echilibru, de a realiza superioritatea față de adversar. Desigur, în timp ce marile puteri economice, financiare, tehnologice și militare adoptă, ca principiu de confruntare, disimetrie, deci disproporționalitatea și războiul sau conflictul non-contact, celelalte țări tind spre un oarecare echilibru cu acestea, caută să găsească modalități de a ieși din dezechilibru, fie alăturându-se unor alianțe, coalitii etc., fie adoptând politici, strategii și tactici de echilibru relativ. Deci, în timp ce marile puteri ies din simetrie sau, în orice caz, cultivă o simetrie relativă cu alte mari puteri, țările mici caută să se apropie cât de cât de o simetrie între ele sau, dacă este posibil, chiar cu unele dintre aceste mari puteri. Un astfel de echilibru este însă foarte greu de realizat, întrucât niciodată marile puteri nu vor permite ca țările mici și sărace să dispună de mijloacele necesare pentru a le echilibra puterea militară. Și nici aceste țări sărace nu-și vor putea permite o astfel de politică. Și atunci ele vor apela la o altfel de simetrie sau vor cultiva relații de confruntare asimetrice.

Principiul raportului de forțe este cel mai concludent principiu al simetriei politice, strategice, operative și tactice. Totdeauna entitățile vor folosi acest raport pentru a-și calcula șansele de reușită în caz de conflict și de confruntare, inclusiv în situația unui conflict armat.

Raportul de forțe este, de fapt, o modalitate de folosire a filosofiei simetriei pentru a ieși din simetrie și a crea acel dezechilibru de care este nevoie pentru a obține victoria în caz de confruntare. Oricum, dacă pe ansamblul confruntării de tip militar, adică la nivel politic și strategic, se poate vorbi de o

anumită simetrie, în sensul potențialului general al celor două sau mai multe părți care se confruntă, la nivel tactic echilibrul este de o altă natură.

Forțele care atacă, spre exemplu, trebuie să realizeze o superioritate netă în forțe și mijloace pentru a avea șanse de reușită, în timp ce într-o luptă de întâlnire, spre exemplu, atunci când se impune o astfel de confruntare, forțele sunt aproximativ egale, victoria revenind celei care găsește cea mai bună soluție. Principiul raportului de forțe nu reflectă doar un raport cantitativ, ci și unul calitativ. Au fost numeroase situații când forțe mai puțin numeroase au obținut victorii strălucite în timpul unor bătălii (Maraton, 490 î.e.n.; Canne, 216; Falkland, 1982 etc.) El rămâne însă, în opinia noastră, un principiu al conflictului simetric.

Principiul ieșirii continue din dezechilibru este, într-un fel, echivalent cu principiul echilibrului politic, strategic, operativ și tactic. El exprimă tendința tuturor sistemelor și proceselor care se confruntă de a ajunge la un echilibru, chiar dacă un astfel de echilibru va fi totdeauna relativ și, deci, de foarte scurtă durată.

Este posibil ca el să nu se realizeze niciodată, ci să se manifeste doar ca o tendință, ca un ideal. Principiul însă rămâne, întrucât toate sistemele, inclusiv cele care se confruntă, tind spre echilibru.

Principiul toleranței minime este unul de stabilitate. El arată limitele în care sistemul poate funcționa, cotele de avarie și, în cele din urmă, coordonatele în care confruntarea poate rămâne în domeniul simetriei.

Toate aceste principii arată că sistemele, procesele și acțiunile tind să se echilibreze, chiar dacă ele se îndepărtează continuu de starea de echilibru. Se îndepărtează de o stare, dar se apropie de o alta, astfel încât, în orice tip de conflict, să existe și să prolifereze și o dimensiune simetrică.

1.1.2. Caracteristici

Simetria conflictuală nu este și nu poate fi diferită de cea care există în mediul natural. Configurațiile simetrice sunt omniprezente, destul de stabile și interesante. Ele reprezintă capacitatea naturii de a se constitui, genera și regenera în sisteme și în procese care se raportează la un mediu relativ stabil, adică la un suport care-i asigură repere viabile și durabile.

Simetria înseamnă, în general, dublarea unicului, mai exact, capacitatea sistemelor și proceselor de a se multiplica pe sine și de a-și crea, *ab initio*, fiecare un fel de altul al său. Un altul identic, dar, totuși, altul. De aici nu rezultă negarea unicului, ci doar, printr-o dimensiune simetrică, asigurarea capacității de realizare a celei de a treia dimensiuni. Or, cea de a treia dimensiune nu este posibilă decât dacă este condiționată de existența simetriei.

Simetria conflictuală este un fel de contradicție în termeni, întrucât simetrie nu înseamnă conflictualitate, ci doar identitate a două sau mai multe elemente și poziționare egală a acestora față de o linie, față de o axă sau față de un punct. Conflictualitatea presupune opoziția celor două sau mai multor elemente, excludere reciprocă, deci, poziționare conflictuală. În Antichitate și în Evul Mediu, armatele se postau față în față, la o distanță ceva mai mare decât „bătaia” armelor din dotare (arcuri, sulite), în dispozitive aproximativ simetrice, care se schimbau chiar de câteva ori înainte de a începe confruntarea. Oricum, este vorba de mase mari de oameni, care erau poziționate acolo nu din dorința de a realiza dispozitive simetrice cu ale adversarului, ci pentru a realiza, în timpul bătăliei, manevra cea mai potrivită și a câștiga lupta. Aceste dispozitive erau exersate de sute de ori, până ce se ajungea la cele mai potrivite formule. Uneori, aceste armate rămâneau așa, față în față, zile sau chiar săptămâni întregi, în căutarea sau în

așteptarea momentului potrivit pentru a începe confruntarea. De multe ori, confruntarea nici nu mai avea loc. În urma bătăliei, una dintre armate – cea învinsă – dispărea pur și simplu, iar resturile ei erau fie luate prizoniere, fie se retrăgeau undeva, în țara de origine sau în altă parte, pentru ca, pe baza lor, să se constituie din nou o entitate militară capabilă să reia ostilitățile.

În Antichitate și în Evul Mediu (dar și în zilele noastre) configurațiile armatelor nu exclud simetria conflictuală, ci, dimpotrivă, o presupun și o includ în filosofia și fizionomia lor, ca pe un sistem de norme și de reguli de la care se pleacă și peste care nu se poate trece. Oricare armată este făcută pentru a se înfrunta cu o altă armată de același tip sau aproximativ de același tip, întrucât armatele nu au fost niciodată și, probabil, nu vor putea niciodată să fie și altceva decât sunt aceste instituții în toată lumea și în toate timpurile istorice.

Există însă cel puțin două feluri de simetrii:

- simetria generală, continuă și omniprezentă, formată din sistemele de valori care stau la baza instituției militare (armata), fără de care o astfel de instituție nu poate exista;
- simetria dinamică, evolutivă, schimbătoare și flexibilă, care se adaptează împrejurărilor și permite transformarea fiecăreia dintre armatele de pe mapamond.

Simetria este, deci, deopotrivă, continuă și temporară. Ea se manifestă, ca să spunem așa, mai ales pe „ramura urcătoare” a pregătirii conflictului și constă în adaptarea structurilor și acțiunilor militare după cea mai bună și mai competitivă structură sau entitate în domeniu. Ea se manifestă cu precădere în construcția entităților simetrice, este o simetrie de construcție, de poziționare. De îndată ce se atinge acest nivel, urmează, în mod firesc, debutul ieșirii din simetrie, întrucât, în mod automat, „simetria conflictuală” înseamnă, de fapt, negarea simetriei. Adică ieșirea din simetrie și trecerea la

o etapă nesimetrică, de distrugere a simetriei. Această dinamică reprezintă o evoluție firească în planul oricărei acțiuni, inclusiv în cea a acțiunii militare. Așadar, acțiunea militară armată implică, pe de o parte, o simetrie continuă și o simetrie dinamică, specifică, deci schimbătoare, și, pe de altă parte, ieșirea din simetrie și negarea simetriei.

Totuși, o relație simetrică este constructivă și satisfăcătoare nu oricum și oricând, ci atunci când fiecare dintre cei doi parteneri se respectă în mod reciproc. În același timp, o relație simetrică poate să dezvolte o relație conflictuală în care și prin care fiecare va încerca să iasă din simetrie. Cursa armamentelor este un exemplu cât se poate de edificator, în acest sens.¹ Dar și modul în care se constituie, se instruiesc și se comportă armatele este la fel de concludent. Aici putem vorbi de așa-numita escaladă simetrică.²

Printre principalele caracteristici ale simetriei conflictuale sau ale simetriei în epoca fără de întoarcere a conflictelor moderne ar putea fi situate, după cum rezultă din numeroasele analize ale conflictelor armate și războaielor, și următoarele:

- permanența sau continuitatea;
- conflictualitatea;
- flexibilitatea;
- diversitatea;
- autonegarea;
- autogenerarea.

Mai sunt, desigur, și altele. Dar acestea ni se par a fi esențiale, întrucât relevă o situație contradictorie și chiar conflictuală în însuși domeniul simetriei care ar trebui să fie unul al armoniei formelor.

¹ Symétrie et complémentarité dans la communication interpersonnelle, http://www.fredericdemarquet.com/symetrie_complementarite.pdf

² Idem.

Dealtfel, prima dintre aceste caracteristici – *permanența sau continuitatea* –, care rezultă din principiul valorii, relevă tocmai nevoia permanentă de simetrie. Această nevoie face parte din arhitectura lumii, este forma ei de acces la durată. Permanența sau continuitatea asimetriei conflictuale are și ea tot un astfel de rol. Aceasta înseamnă că, totdeauna, se vor constitui și reconstitui, simetric, de o parte și de alta a unei linii, în jurul unei axe sau al unui punct, forțe și mijloace relativ simetrice, gata să se confrunte. Când sosește momentul, acestea se confruntă, simetria dispăre, dar se va construi din nou, sub alte forme și cu conținuturi diferite, în funcție de o mulțime de condiții.

Putem privi, cunoaște și înțelege această caracteristică în mod rigid, analitic, dar și în mod dinamic și complex. Caracteristica respectivă se manifestă oarecum diferit de la o epocă istorică la alta. În prezent, intervalul de timp dintre construcția simetrică și spargerea simetriei sau evadarea din simetrie este din ce în ce mai scurt, devenind, la un moment dat, insesizabil. El însă există, chiar dacă simetria și ieșirea din simetrie, în epoca modernă a conflictelor armate ale lumii, devin asimptotice.

Pregătirile pentru războiul din Golf, după invadarea Kuweitului de către armata irakiană și intervenția iminentă a Statelor Unite, în fruntea unei coaliții, cel puțin din punct de vedere al raportului cantitativ de forțe ce puteau fi concentrate în scurt timp în teatru, creau impresia unei simetrii beligerante discutabile, întrucât se putea crede că diviziile bine înarmate ale armatei irakiene ar putea pune serios în dificultate forțele coaliției.

Ulterior, diferența enormă de potențial tehnologic, de forță economică, de concept politic și de atitudine internațională au arătat că, de fapt, simetria era formală și relativă, în fond existând o disproporționalitate imensă. Soarta

Diviziei mecanizate Tawakalna³, una dintre diviziile de elită ale armatei irakiene, trimisă să acționeze în fâșia de asigurare și să oprească sau să încetinească înaintarea Corpului american este edificatoare. Deși această divizie a luptat eroic, nu avea, practic, nicio șansă să-și îndeplinească misiunea. Tancurile din dotarea sa erau de tip T-55, fără termovizoare, iar distanța loviturii directe doar de 1000 de metri, în timp ce tancurile americane erau dotate cu termovizoare, iar distanța loviturii directe, cu proiectilele săgeată (dar nu numai) era de 4000 de metri. Pentru a putea trage precis, din mișcare, tancurile irakiene trebuiau să pornească motoarele și erau imediat depistate. Neavând altă soluție, irakienii au fost nevoiți să tragă din poziții acoperite, pregătite sumar, să reziste atacurilor din aer ale avioanelor și elicopterelor antiblindate și să încerce să facă față și atacului frontal al corpului american. Imposibil. Disproporția era mult prea mare. Această divizie, în frunte cu comandantul ei, a dispărut în întregime pe câmpul de luptă.

Este normal ca una dintre caracteristicile importante ale asimetriei conflictuale să fie chiar... *conflictualitatea*. Aceasta înseamnă că, în spațiul conflictual, simetria nu este altceva decât „imitarea” părții adverse, pentru a o cunoaște, a-i înțelege filosofia și fizionomia și a o putea distruge, la momentul potrivit, adică atunci când va sosi timpul confruntării. Armatele, spre exemplu, fac asta tot timpul. Ele se străduiesc să cunoască fiecare din celelalte armate, aliate, indiferente sau posibile inamice, pentru că numai în acest fel pot fi pregătite să acționeze în spațiul luptei. Acest proces de cunoaștere este una din funcțiile de bază ale simetriei militare în timp de pace. În general, în timp de pace, armatele, ca și statele din care fac

³*Le dernier combat de la division Tawakalna fleuron de la Garde républicaine* (Texte original: Stephen A. BOURQUE, *Correcting Myths about the Persian Gulf War: the Last Stand of the Tawakalna*, The Middle East Journal, Volume 51, Number 4, Autumn 1997, Traduction et réécriture: Cap Ludovic Monnerat)

parte, se află în relații mai mult sau mai puțin apropiate, chiar de colaborare și de respect reciproc. Oricum, respectul reciproc este una din funcțiile de bază ale simetriei, chiar dacă ea poate deveni, la un moment dat, conflictuală.

Există și în simetrie, ca în oricare alte raporturi dintre entități, acțiuni și procese, o foarte mare *diversitate*. Această diversitate se manifestă pe toate planurile, atât în construcția simetrică, în și între entitățile care se află în astfel de raporturi, cât și între acestea și celelalte entități și sisteme departe de arealul în care se construiește o relație simetrică.

Simetria conflictuală este extrem de diversificată. De aceea, este nevoie de o analiză foarte complexă și foarte consistentă a acestui domeniu, întrucât, trecerea cu ușurință peste domeniul simetriei poate induce grave erori în decizia politică și militară. Războiul din Vietnam și actualele confruntări din Irak și din Afganistan probează tocmai lipsa unei analize substanțiale în plan simetric, disimetric și asimetric.

Este posibil ca unele aspecte privind disproporționalitatea, proporționalitatea neadecvată, asimetria și reacțiile atipice să fie fost îndelung studiate de cei în drept, dar realitatea arată cât de dificilă este o astfel de problemă, cât de relativ este ecartul dintre simetrie, disimetrie și asimetrie și cât de importantă poate fi înțelegerea acestei problematici în dinamica ei.

Simetria nu este *da capo al fine* una și aceeași. Chiar dacă este permanentă sau continuă, ea nu poate fi în permanență identică cu sine. Simetria nu este un dat, ci, așa cum se sublinia mai sus, se comportă ca o construcție. Ea se construiește și se reconstruiește mereu, pentru că mereu se distruge și se autodistruge, se neagă adică pe sine, pentru că nu poate fi mereu identică cu sine. Armatele și entitățile care se confruntă sau se pregătesc pentru a se confrunta sunt dinamice, se transformă mereu. Ele tind spre simetrie, dar, de îndată ce o

ating, ies imediat din ea. Și, de îndată ce au ieșit din ea, trec imediat la reconstrucția ei. Pentru că una dintre cele mai importante calități ale simetriei o constituie capacitatea ei de a se *autogenera*, de a se regenera.

1.1.3. Tendințe

Pornind de la aceste caracteristici, se pot desprinde câteva tendințe importante în ceea ce privește evoluția simetriei conflictuale sau a simetriei conflictelor și războaielor moderne. Aceste tendințe sunt, în linii generale, orientări spre anumite configurații, evoluții și desfășurări posibile, dar este greu de formulat concluzii categorice și valabile pe termen lung. Așa cum am subliniat mai sus, simetria – ca mod de existență a obiectelor, fenomenelor și proceselor – este activă și constructivă.

Ea se distruge și se reface mereu, este autogeneratoare sau autoregeneratoare.

Din acest motiv, simetria cunoaște mai ales tendințe contradictorii și complementare, care, în dezvoltarea entităților, fenomenelor și proceselor, sunt perechi, astfel:

- echilibrare-dezechilibrare;
- distrugere-refacere;
- autodistrugere-autoregenerare;
- diminuare-escaladă;
- negare-afirmare etc.

Statele, guvernele, entitățile armate de pretutindeni își dezvoltă, încă din timp de pace, potrivit obiceiurilor, necesităților și limitărilor impuse de legislația internațională, structuri similare și chiar simetrice cu ale altor state și, în același timp, caută să identifice, să elaboreze și, dacă este posibil, chiar să testeze și să experimenteze modalități de ieșire din simetrie și de acțiune sau de reacție disproporționată sau asimetrică, pentru a-și asigura din timp toate condițiile necesare obținerii victoriei (în caz de război sau de conflict armat) sau

realizării scopurilor și obiectivelor politice și strategice propuse. Încrederea care se cultivă între state în timp de pace nu este totdeauna suficientă pentru prevenirea războiului sau conflictului armat și, de aceea, statele se grupează în alianțe, coaliții sau în alte forme de siguranță politico-militară și strategică, în parteneriate și în numeroase alte forme.

Acestea arată, de fapt flexibilitatea simetriei, capacitatea ei de a se adapta la împrejurări, de a fi, totdeauna, omniprezentă și omnipotentă, chiar și atunci când existența ei se află pe muchie de cuțit sau când se neagă efectiv pe sine.

Simetria, disimetria (non-simetria) și asimetria sunt modalități de relaționare a entităților, fenomenelor și proceselor și, în același timp, sisteme de cunoaștere, evaluare și dezvoltare a unor politici, strategii și tactici adecvate. Ele au sens numai în procesul cunoașterii și acțiunii eficiente, în funcție de mediul de securitate și de condițiile specifice.

Calitatea unei armate depinde în mare măsură de modul în care cei ce o constituie, o pregătesc și o folosesc înțeleg și aplică această filosofie de confruntare și aceste dimensiuni ale oricărei existențe și a oricărei dinamici din spațiul de viață și de activitate al oamenilor și comunităților omenești.

1.2. Disimetrie

De fapt, am putea spune că dacă simetria este, deopotrivă, permanentă și continuă, dar și discontinuă și relativă, disimetria sau non-simetria este la fel. Ea poate fi definită ca partea complementară a simetriei, mai exact, simetria în oglindă, sau sub axă. Spre deosebire, însă, de disimetria comună – ca să-i spunem așa, care nu este pur și simplu simetrie – disimetria conflictuală presupune, cel puțin în viziunea noastră, și altceva. Ea nu se reduce la faptul că două sau mai multe elemente ale unei entități nu sunt simetrice sau devin nesimetrice, în procesul evoluției (sau involuției) entității

respective, al devenirii, al transformării acesteia, ci mai primește și alte conotații interesante.

În primul rând, și disimetria, ca și simetria, se constituie într-un moment al devenirii sistemului, fenomenului, procesului, entității sau acțiunii respective și anume într-un moment sau într-un interval de discontinuitate sau de ruptură, care poate avea mai multe forme de existență, dintre care cele mai importante ar putea fi următoarele:

- separare temporară;
- separare definitivă;
- separare conflictuală;
- ruptură sau falie;
- dispariția uneia dintre părți.

Aceste forme de discontinuitate sau de ruptură pot conține următoarele categorii de raporturi:

- de proporționalitate;
- de disproporționalitate;
- de complementaritate;
- de intercondiționare;
- de conflictualitate.

Proporționalitatea constă în crearea unor dependențe care se condiționează reciproc, pe tot parcursul discontinuității. Proporționalitatea menține, totuși, sistemul în parametri funcționali, iar tendința evoluției este, de regulă, spre simetrie, dar și spre disproporționalitate. Evoluția spre simetrie se caracterizează printr-o reechilibrare a părților componente, dar pe un alt palier de reflexie și de condiționare. Evoluția spre disproporționalitate presupune crearea unor mari diferențe între părți și menținerea lor în hiat, în falie strategică, sau, dimpotrivă, opunerea lor, de regulă, non-contact, într-un spațiu conflictual disproporționat.

Disproporționalitatea este elementul de bază al disimetriei. Scopul disimetriei este disproporționalitatea. Atunci când disimetria se planifică, scopurile și obiectivele planificării

sunt cele ale realizării unei disproporționalități pozitive, în sensul creării, pe tot parcursul, a unei superiorități de forțe și mijloace care să aibă capacitatea și abilitatea de a nu permite reacția părții adverse, aflată într-o mare inferioritate tehnologică, politică, economică, militară, politică și doctrinară, sau care să o anihileze rapid, fără prea multe costuri.

Complementaritatea este valabilă doar în cazul ieșirii relative din simetrie și separării temporare. Ea este o funcție a dinamicii unui sistem, fenomen sau proces și constă în crearea continuă a acelor elemente și structuri care să asigure și să mențină parametri de funcționare a sistemului, acoperirea vulnerabilităților, contracararea pericolelor și amenințărilor – deci securitatea sistemului – și crearea condițiilor trecerii în siguranță la acea nouă stare propusă prin ieșirea din simetrie sau creată prin ieșirea intempestivă din simetrie.

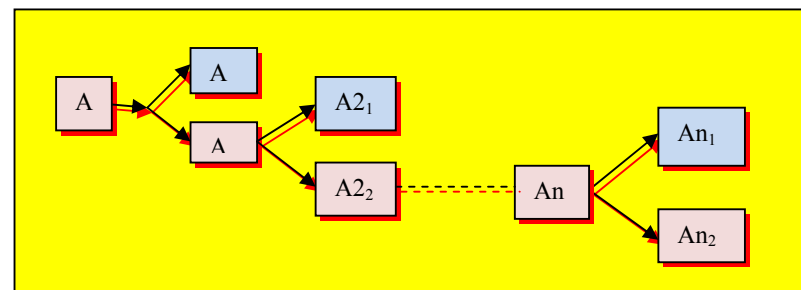
Sistemele disproporționate nu pot rămâne așa multă vreme. Rațiunea disproporției de sistem și de proces constă în asigurarea condițiilor pentru trecerea la o nouă stare. Această trecere nu se realizează fără riscuri, fără pierderi, fără urmări. Există, în evoluția sistemelor disproporționate (A), o bifurcație importantă (prima dintre bifurcații):

- evoluția spre o nouă simetrie (A1);
- evoluția independentă sau conflictuală a părților spre o nouă diviziune (A2).

Cea de a doua direcție se bifurcă la rândul ei în alte două posibile subdirecții:

- spre echilibru strategic, deci spre o nouă simetrie (A₂₁);
- spre distrugerea uneia dintre părți, deci spre o nouă formulă în care o parte dispare și alta se reconstruiește, fără cea opusă (care va dispărea), urmând ca ea însăși, după perioada de simetrie, să iasă din simetrie și să repete procesul prezentat anterior (A₂₂).

Schematic, această dinamică a disproporționalității ar putea fi reprezentată astfel:



După fiecare război distrugător, una dintre armate dispare sau se reconstituie cu greu, pe alte coordonate, iar cea învingătoare, după ce atinge un nivel de simetrie dinamică, în căutarea unor forme noi de pregătire pentru următorul război, se reorganizează, se transformă și se pregătește pentru un nou război, indiferent care ar fi și cum ar fi acela.

Intercon condiționarea este, deopotrivă, absolută și relativă. *Intercon condiționarea absolută* face parte din natura sistemelor și proceselor și este dată de legea conservării, în sensul că nimic nu se pierde, nimic nu se câștigă, ci totul se transformă. *Intercon condiționarea relativă* se exprimă în faptul că sistemele și procesele se transformă, devin. Intercon condiționarea se subordonează acestei deveniri, face parte nemijlocită din ea. Ea exprimă, deopotrivă tendința sistemelor spre o nouă simetrie, dar și spre negarea simetriei și intrarea într-o fază de contradicție, chiar de conflict, singura care poate scoate sistemul din echilibru, determinându-l să evolueze, prin dezechilibru, spre un nou echilibru.

Conflictualitatea face, de asemenea, parte din dinamica evoluției sistemelor și proceselor. Ea este, deopotrivă, o funcție a simetriei, în sensul că orizontul de mișcare al unui sistem

(fenomen, proces) se definește pe realizarea unor parametri simetrici, de echilibru, dar și o funcție a disimetriei, deoarece, pentru punerea în mișcare a sistemului este nevoie de un dezechilibru. Deci de o disproporție.

Disimetria (non-simetria) conflictuală se definește ca o stare dinamică, în care forțele se separă, evoluează spre zone complet diferite – unele ajungând la performanțe foarte mari, altele coborând foarte jos, în ceea ce privește performanța, deci, forțele, mijloacele și resursele necesare realizării acesteia –, iar confruntarea dintre ele (atunci când aceasta se produce) nu mai este posibilă decât într-un singur sens, de la cel puternic împotriva celui slab, acesta din urmă neavând, practic, nicio posibilitate de reacție.

Cele care cultivă disimetria sau disproporționalitatea strategică sunt marile puteri financiare, economice, tehnologice și militare, iar mijloacele prin care realizează această uriașă disproporționalitate sunt: tehnologia de vârf, informația, armamentul nuclear strategic și sistemele de arme de mare precizie. Pentru a evita conflictul dintre ele (care nu poate fi decât unul simetric de vârf) și a gestiona mediul de securitate al planetei, marile puteri ale lumii se grupează în alianțe, coaliții și alte forme de organizare și de parteneriat, din care fac parte, desigur, într-o formulă sau alta, și alte țări care vor să iasă din disproporționalitate și din zona de insecuritate endogenă și exogenă.

Efectele disimetriei sunt:

- dominanța tehnologică, informațională, economică, politică, militară și strategică;
- ținerea la un nivel cât mai scăzut a conflictualității simetrice;
- descurajarea războiului;
- descurajarea accesului la tehnologii nucleare și la tehnologii de vârf;

- gestionarea crizelor și conflictelor armate;
- controlul activ-ofensiv al piețelor și resurselor;
- menținerea statu-quo-ului, concomitent cu găsirea unor soluții politice și chiar militare de atenuare a efectelor de falie strategică rezultate din accentuarea decalajelor economice, financiare, tehnologice, informaționale și militare imense;
- coalizarea forței pentru prevenirea și descurajarea efectelor de reacție intempestivă, de tip gherilă, terorism și rețea ilegală.

Disimetria se cultivă. Cei care dețin forța nu doresc să iasă din disproporție. Și nici nu-și pot permite să o facă. Dimpotrivă, politicile și strategiile actuale (și, după toate probabilitățile, și cele viitoare) încurajează disproporția, dominanța strategică, efectul de rețea controlată, interzicerea accesului la arme perfecționate și la înalta tehnologie a țărilor din palierul lumii sărace. Alternativa – adică ieșirea din disproporție și cultivarea unei simetrii strategice conflictuale prin atingerea de către toate țările a nivelului de înarmare și de tehnologii ofensive atins de marile puteri – nu poate fi posibilă, deși o astfel de tendință, cu toate măsurile care se iau, va fi foarte greu de contracarat.

1.2.1. Principii

Principiile disimetriei sunt, în general, opuse celor ale simetriei, întrucât disimetria nu reprezintă un nivel de acumulare, ci un nivel al acțiunii. Ea condiționează, deci acțiune, creând acea diferență care impune mișcarea, dinamica, transformarea.

Printre principiile disimetriei (non-simetriei) ar putea fi situate și următoarele:

- principiul forței;

- principiul disproporționalității;
- principiul dominanței;
- principiul dezechilibrului;
- principiul rupturii sau falierii.

Principiul forței exprimă motorul disimetriei. Prin forță se creează un anumit statut, o anumită superioritate, pe baza căreia se produce ruptura și se asigură dominarea.

Esența disimetriei este *disproporționalitatea*. Disproporționalitatea, în cazul disimetriei – adică disproporționalitatea prin forță, resurse, tehnologie și incompatibilitate. O astfel de disproporționalitate creează o ruptură, una dintre părți fiind pe malul înalt, dominant, care nu poate fi atins, iar cealaltă situându-se pe malul jos, inundabil, vulnerabil și neputincios. Disproporționalitatea asigură forței posibilitatea de a lovi fără să fie lovită, de a ataca fără să fie atacată și fără să fie contracarată, de a acționa non-contact sau cum dorește ea, de a domina și de a nu da socoteală nimănui. Lumea este, în general, disproporționată, dar disproporția dată de disimetrie este predominant tehnologică, politică și strategică și urmărește punerea în operă a unui politici de forță, unilaterală, prin aplicarea unui alt principiu important al disimetriei, *principiul dominanței*.

Principiul dezechilibrului ar trebui să aibă efecte pozitive, întrucât din dezechilibru rezultă acțiunea. Dezechilibrul practicat în cadrul disimetriei este însă unul exclusiv, care generează acțiune unilaterală și face imposibilă reacția adversă. Cu alte cuvinte, dezechilibrul disimetric nu construiește, ci distruge, asigură dominanța forței. El este practicat, din toate timpurile, de către marile puteri, dar și de alianțe și coaliții. Desigur, într-un anume sens, el ar putea fi înțeles și ca modalitate de creare și folosire a presiunii pentru gestionarea crizelor și conflictelor, de izolare a „forțelor răului”, de combatere a focarelor generatoare de crize și

conflictualitate. Esența acestui principiu – ca și a disimetriei – rămâne însă crearea unor condiții pentru asigurarea dominanței.

Principiul rupturii sau falierii este o urmare firească a celorlalte principii. Aplicarea lui creează condiții pentru acțiunea unilaterală, pentru invulnerabilitatea forței. Ruptura trebuie să fie suficient de mare pentru ca forța care acționează să nu poată fi lovită de către forța care este lovită, dar nu atât de mare încât să nu permită lovirea disproporționată. Cu alte cuvinte, principiul faliei – care vine cumva din acel *divide et impera* – se constituie într-o modalitate de dominare a unor entități mai slabe, făcute să fie slabe, de către o entitate mai puternică.

Entitatea puternică sau dominantă creează tipul de falie sau de ruptură care-i este convenabil. Spre exemplu, în timpul bombardamentelor din 1999 asupra teritoriului Serbiei, aviația Alianților acționa de la înălțimi foarte mari sau medii situate în afara bătăii mijloacelor antiaeriene ale sârbilor. Atunci când nu s-a respectat acest principiu, un F 117 a fost doborât.

1.2.2. Caracteristici

Deși termenul *disimetrie* înseamnă pur și simplu *nesimetrie* sau lipsa simetriei, noi considerăm că, în ceea ce privește conflictualitatea armată, efectul disimetriei este, deopotrivă disproporționalitatea și unilateralismul.

Acestea sunt cele două caracteristici importante ale acestei noțiuni aplicată domeniului conflictualității armate.

Prin disproporționalitate, așa cum se afirma mai sus, se creează diferențe uriașe între capacitățile efective ale marilor puteri tehnologice, ale alianțelor și coalițiilor și restul țărilor lumii care nu se pot nici alia, nici coaliza altfel decât în jurul celor care deja există, au forță, notorietate și resurse.

Omenirea a fost dintotdeauna disproporționată și conflictuală. Cu alte cuvinte, disproporție, în planul forțelor

care se confruntă, există dintotdeauna. Dar totdeauna partea adversă avea măcar șansa de a se apăra, de a lovi.

Disimetria conflictuală actuală exclude (cel puțin teoretic, dar și practic) o astfel de posibilitate. În războiul din 2003, dintre forțele coaliției conduse de Statele Unite și armata lui Saddam Hussein, armata lui Saddam nu a avut, practic, nicio șansă de a se apăra împotriva forțelor coaliției.

Supusă unui embargo drastic în ceea ce privește mijloacele de luptă, izolată, satanizată, lovită tot timpul, în intervalul dintre primul război din 1991 și 2003, prin toate mijloacele posibile – de la bombardamentele efectuate din zonele de excludere aeriană la acțiuni eficiente de război psihologic –, monitorizată de sistemele I2SR și lipsită de resurse, această armată, în timpul războiului din 2003, n-a avut nici măcar posibilitatea de a acționa asimetric.

Disimetria, în condițiile moderne, ale dezvoltării tehnologiilor, creează condiții ideale pentru o dominanță strategică, deopotrivă, directă și indirectă, prin capacități, tehnologii, resurse și politici adecvate.

1.2.3. Tendințe

Tendințele disimetrice se mențin și se dezvoltă în ritm susținut. Ele evoluează pe două mari paliere:

- în virtutea unui trend favorabil, creat de diviziunea conflictuală a lumii;
- ca urmare a faliilor financiare, tehnologice, militare și informaționale create de dezvoltarea economică inegală și de conflictualitatea intereselor.

Acest tip de dominanță nu este însă exclusivist și dictatorial, ci are sau poate avea conotații responsabile în planul construcției și optimizării mediului de securitate. Dezvoltarea

fără precedent a armamentelor, expansiunea tehnologică și informațională a marilor puteri financiare, tehnologice, informaționale și militare, crearea și dezvoltarea rețelelor impun trecerea de la o configurație discreționară a puterii și a forței la una de tip cooperativ și responsabil.

Marile puteri, marile organizații și organisme internaționale devin responsabile de calitatea mediului de securitate, nu numai pentru că un astfel de mediu este și trebuie să fie benefic pentru toată lumea, ci mai ales pentru că destabilizarea mediului de securitate afectează pe toată lumea și creează un pericol grav inclusiv pentru marile puteri.

Cu alte cuvinte, disproporționalitatea promovată de disimetrie reduce relativ vulnerabilitatea marilor puteri.

Evoluțiile disimetrice încep să fie însă afectate foarte serios de universalizarea interdependențelor. Interdependențele reduc și, în același timp, extind vulnerabilitățile, le transformă în vulnerabilități de rețea, fiecare țară, mare sau mică, fiind protejată de rețea, dar și făcută vulnerabilă la pericolele și amenințările de rețea.

Cele mai frecvente implicații directe ale disproporționalității, în planul confruntării disimetrice – deci pe o falie strategică –, ar putea fi următoarele:

- accentuarea periculoasă a decalajelor;
- crearea unui conflict major în cadrul polului de bogăție și putere;
- proliferarea fenomenelor extrem de periculoase – boli, foamete, accentuarea conflictualității în lumea săracă, distrugerea mediului natural etc. – și crearea unui efect de bumerang.

Disproporționalitatea – foarte îndrăgită de marile puteri în acțiunea lor de dominare a lumii – poate deveni extrem de periculoasă pentru acestea, întrucât disproporționalitatea nu poate crea nici valoare, nici durată.

1.3. Asimetrie

Asimetria poate fi definită ca o configurație dinamică și foarte complexă a unor raporturi dintre două sau mai multe entități disproporționate și incompatibile, dar care acționează una asupra celeilalte, sau unele asupra altora, în mod foarte diferit, exploatând la maximum vulnerabilitățile existente și chiar creând altele noi.

Asimetria conflictuală nu este, deci, doar ne-simetrie sau non-simetrie, ci mult mai mult. Ea pornește de la realitatea indiscutabilă, complexă și extrem de dinamică și anume aceea că sistemele, procesele și acțiunile au fost, sunt și vor fi din ce în ce mai mult disproporționate. Lumea se dezvoltă cu viteze inegale. Unii se află în epoca cunoașterii și a expansiunii cosmice, în timp ce alții n-au ieșit încă din epoca de piatră. Prin pădurile Amazoniei sunt încă triburi care n-au ieșit din acel univers verde. Unele, poate, nici nu au fost descoperite. Există însă și posibilitatea ca, pe planeta noastră, în locuri nedescoperite sau neștiute de nimeni să existe forme de civilizație mult mai avansată decât cea pe care o cunoaștem și la care să nu avem acces, pentru că implică alte dimensiuni și alte sisteme de referință.

În fine, speculații se pot face multe. Dar chiar în limitele destul de complexe ale civilizației noastre, există decalaje imense și forme de relaționare care se cer încă studiate.

Simetria lumii înseamnă arhitectura ei durabilă. Chiar și simetria conflictuală creează și menține acele raporturi atât de plastic exprimată în configurația DA-NU sau ING-IANG. Disimetria sau non-simetria rupe echilibrul și necesită noi acțiuni pentru refacerea lui. Aceste acțiuni sunt însă disproporționate și unilaterale, întrucât disimetria, în accepția noastră, creează acele falii care nu pot fi traversate decât de către cei care au forțele și mijloacele necesare. Pentru că ei

sunt, de fapt, aceia care creează falii și disproporționalitate sau care le exploatează în favoarea lor pe cele existente.

1.3.1. Principii

Principiile asimetriei se află undeva, într-o zonă post-disimetrie, în sensul că nu admit poziționarea disproporționată inactivă, ci doar disproporția activă. Printre aceste principii, în opinia noastră, pot fi situate și următoarele:

- principiul interacțiunii asimetrice;
- principiul disproporționalității interactive;
- principiul adaptabilității;
- principiul flexibilității;
- principiul eficienței.

Asimetria, într-un spațiu conflictual, înseamnă efectiv acțiune asimetrică. Iar acest tip de acțiune este, de fapt, *interacțiune asimetrică*, fiecare dintre entitățile aflate în conflict acționând altfel decât celelalte, dar folosind la maximum vulnerabilitățile celorlalți, ale opozanților. Asimetria este o întoarcere la arta stratagemică a Antichității, adică o readaptare a principiilor artei militare formulate de Sun Tzî, în *Arta războiului*, și de indianul Kautilya, în lucrarea sa monumentală *Arthashastra*.

Principiul disproporționalității interactive este complementar principiului interacțiunii asimetrice. În cazul asimetriei, disproporționalitatea nu admite falile strategice, nu permite rupturi majore, ci, dimpotrivă, construiește un amalgam între Mare și Mic, între Putere și non-Putere, între Înalta Tehnologie și Vidul Tehnologic. Este o construcție bizară, haotică, în care cel slab se ține lipit de coasta celui puternic, în care se construiește un potențial anti-potențial, un fel de vânător de potențial, care, pe de o parte, folosește, ca în artele marțiale, potențialul celui puternic împotriva celui puternic și în folos propriu și, pe de altă parte, subminează acest potențial, îl erodează și în distruge. Gherila, terorismul, insurgența sunt

forme ale acțiunii asimetrice. Dar tot forme ale acțiunii asimetrice sunt și discreditarea unor conducători, inducerea în eroare, presiunea prin rețea, dezinformarea, ca și cyberterorismul etc.

Principiul adaptabilității este esențial pentru arta strategică asimetrică. El presupune capacitatea entităților asimetrice, atât a celor puternice, cât și a celor ce nu au potențial de a se adapta la împrejurări, adică de a asimila mediul și a se acomoda la cerințele lui, dar nu doar pentru a-l cunoaște, ci pentru a acționa efectiv și eficient.

Principiul flexibilității rezultă din cel al adaptabilității și constă în capacitatea entităților de a se reconfigura în funcție de cerințele efective ale acțiunii eficiente, de a-și modifica atitudinea și comportamentul în funcție de dinamica factorilor de influență asupra mediului și de evoluția acestora. Cum evoluția factorilor este, în general neliniară și imprevizibilă, configurarea și reconfigurarea sistemelor și proceselor care se confruntă nu se poate face totdeauna cu anticipație, ci, de foarte multe ori, doar în funcție de calitatea lor de a fi flexibile.

Principiul eficienței nu este propriu doar configurărilor și acțiunilor asimetrice, ci oricărei acțiuni. În general, acțiunea umană trebuie să fie eficientă. În cadrul asimetriei conflictuale, acest imperativ se aplică foarte nuanțat. Acțiunea asimetrică, pentru a fi eficientă, trebuie să fie ingenioasă, punctuală, cu evoluții imprevizibile, cu variații bruște și desfășurări în rețea.

1.3.2. Caracteristici

Printre caracteristicile cele mai importante ale confruntărilor și configurațiilor de tip asimetric, considerăm că ar putea fi situate și următoarele:

- imprevizibilitatea structurilor, infrastructurilor, acțiunilor și efectelor;
- evoluția haotică a structurilor, acțiunilor și efectelor;

- configurarea variabilă a structurilor și desfășurarea în mozaic a acțiunilor;
- capacitatea deosebită a sistemelor, proceselor și acțiunilor de a se adapta la variația condițiilor inițiale și a condițiilor specifice;
- capacitatea de a folosi și crea vulnerabilități în obiectivele-țintă;
- capacitatea de generare, regenerare și autoregenerare rapidă;
- capacitate deosebită și o abilitate remarcabilă de a crea diversivuni;
- non-convenționalitate.

Toate aceste caracteristici (și multe altele) fac din modul asimetric de a aborda confruntarea și conflictualitatea o artă strategică de foarte mare subtilitate.

Pe baza acesteia, toate statele – atât cele care dispun de resurse informaționale, tehnologice, economice și financiare, cât și cele care nu dispun de astfel de resurse – se străduiesc să-și adapteze structurile, legislația, funcțiunile, politicile și strategiile la un mediu de confruntare fluid, deci fluctuant și imprevizibil, aliniindu-se cu prudență și cu foarte multă grijă la politicile și strategiile organizațiilor și organismelor internaționale, oscilând între filosofia de alianță și de coaliție și cea de parteneriate cu marile puteri financiare, economice și militare.

1.3.3. Tendințe

În acest mediu fluid, instabil și, în mare măsură, imprevizibil, este foarte greu să fie sesizate, analizate și prognozate tendințele în cazul evoluțiilor asimetrice. Caracteristic pentru astfel de tendințe, în cadrul unor evoluții de tip asimetric, este faptul că tendințele nu sunt și nu pot fi doar un orizont statistic, bazat pe analiza unor serii de evenimente, ci ele rezultă, deopotrivă, din variația condițiilor inițiale, din

arhitecturile de securitate care se modifică aproape în fiecare moment, din comportamentul bizar al unor sisteme și procese și din multe alte desfășurări care nu se supun niciuneia din regulile cunoscute.

Constatăm că, pe măsură ce timpul trece, conflictualitatea lumii sacade în intensitate, dar și crește în diversitate și în complexitate. Aproape că nu există domeniu de activitate unde să nu se dezvolte confruntări și bătălii acerbe, disproporționale și asimetrice, pentru piețe, pentru resurse, pentru influență, pentru spațiu și chiar pentru timp.

Aceste confruntări depășesc simpla concurență și, chiar dacă nu au aspectul unor confruntări armate sau al unor lupte de stradă, deciziile care stau la baza lor, strategiile folosite, diversitatea lor, modul cum evoluează le apropie foarte mult de filosofia și fizionomia războiului. Aceste confruntări produc mai multe pierderi de vieți omenești decât războaiele mondiale de odinioară.

Faptul că 45 de milioane de oameni mor anual de foame sau de malnutriție⁴ arată care este, de fapt, efectul real al războiului asimetric de pe falia strategică dintre lumea bogată și lumea săracă, dintre cei care acumulează, intempestiv, prin orice mijloace – inclusiv prin terorism, crimă organizată, rețele traficante –, averi nemăsurate și cei care suportă efectele extrem de negative ale acestor acumulări.

Evoluția asimetrică a conflictualității poate duce, inițial, la o creștere entropică, deci la o accentuare a nedeterminărilor, specifice stării de haos, adică la proliferarea războaielor și conflictelor asimetrice, la scăparea de sub control a unora dintre pericolele și amenințările strategice majore – cum sunt cele rezultate și amplificate an de an de proliferarea de armelor de distrugere în masă și a sistemelor de arme moderne – și, în acest fel, la intrarea în metastază a stării de insecuritate a lumii.

⁴ *Une Europe sure dans un monde meilleure. Stratégie européenne de sécurité*, p. 6, <http://www.iss-eu.org>,

Totuși, considerăm că, în etapa următoare, adică în următoarele decenii, se vor contura din ce în ce mai clar, următoarele tendințe:

- accentuarea acțiunilor preemptive (de preîntâmpinare) și preventive efectuate de marile puteri, de NATO, de Uniunea Europeană, de ONU și de alte organizații și organisme de securitate internaționale și regionale;
- dezvoltarea asimetriilor de reacție și de fapt împlinit
- crearea unui echilibru „haotic”, care se compune, de fapt, din marile dezechilibrări ale tuturor zonelor instabile de pe planetă, inclusiv în domeniile financiar, economic și militar.

Războiul asimetric ia încet, încet locul războiului tradițional. El continuă să se dezvolte pe toate palierele de conflictualității lumii, într-o paletă foarte largă de forme și formule, începând cu actele teroriste, gherila, insurgența și continuând cu războiul frontalier, cu războiul înalt tehnologizat, cu războiul bazat pe rețea și cu toate formele războiului cognitiv.

Aparent, asimetria scoate războiul din exclusivitatea militară și îi dă conotații economice, financiare, informaționale, psihologice, într-o configurație predominant civil-militară, dar și de altă natură, apropiindu-l asimptotic de universul politic și chiar de decidentul politic. Asimetria nu distruge însă armatele și sistemele militare, ci doar le bulversează, le amestecă și le încrucișează cu sistemele civile și civil-militare, pentru ca, în cele din urmă, să aducă războiul – indiferent de forma și formula lui – la forma sa tradițională, adică aceea în care, în pofida a tot felul de forme și de formule, bătăliile decisive se vor da tot între armate. Aceasta înseamnă, desigur, revenirea la simetria conflictuală.

Oricum, războaiele prezentului și, mai ales, cele ale viitorului vor fi influențate masiv de configurările asimetrice și vor evolua, după toate probabilitățile, într-un spectru din care

nu vor lipsi următoarele tipuri de conflicte și confruntări armate violente:

- disproporționate
- în mozaic
- haotice
- imprevizibile
- cognitive (inteligente)
- stratagemice (iscusite)

Asimetria conflictuală nu este o găselniță a acestor vremuri. Dintotdeauna, statele și armatele au încercat, la momentul potrivit, să evadeze din simetrie și să aplice în mod creativ și eficient, principiul surprinderii. Toate războaiele și confruntările armate s-au desfășurat între simetrie și asimetrie. Astăzi însă există mult mai multe mijloace pentru a realiza ceea ce înaintașii noștri nu-și putea permite nici măcar să încerce. Într-un fel, astăzi, mai mult ca ieri, există șansa efectivă, dar și cerința intempestivă de a ieși din simetrie.

Capitolul 2 **Dinamica fluidă a conflictualității actuale**

Conflictualitatea actuală are unele caracteristici care o deosebesc sau, mai exact, o particularizează în raport cu cea din timpul Războiului Rece și cu cea de dinaintea Războiului Rece. Este o conflictualitate de un tip deosebit, deopotrivă, simetrică disimetrică și asimetrică, cu treceri insesizabile dintr-o parte în alta. Războiul Rece a însemnat o configurare predominant simetrică a politicilor, strategiilor și doctrinelor, precum și a forțelor, mijloacelor și acțiunilor. Efectele acestor poziționări s-au concentrat pe ceea ce putem numi descurajare reciprocă și s-au concentrat pe o cursă fără precedent a înarmărilor. Cruzimea, durata și umilința celui de Al Doilea Război Mondial s-au resetat în noi reconfigurări conflictuale, având ca suport, de data aceasta, nu atât interesele, cât ideologiile. Este însă greu de presupus și de acceptat că, într-o lume civilizată, care tocmai a trecut prin experiența a două războaie mondiale sângeroase și distrugătoare, ideologiile ar fi putut reprezenta cu adevărat un suport al Războiului Rece. Dar aceasta este o problemă foarte complicată care, după opinia noastră, ar trebui studiată cu multă atenție și în mod profund, ieșind semnificativ din prejudecăți și din... ideologie. Într-o lume democratică și civilizată, ideologiile ar trebui să coexiste. La o analiză obiectivă a acestei situații paradoxale, vom ajunge la concluzia că justificările concentrării unor cantități imense de forțe și mijloace, la finele unui război mondial, în Europa – inclusiv a unor mari cantități din armamentul strategic nuclear – nu sunt nici suficiente, nici consistente. Motivele reale ale acestei poziționări n-au aproape nicio legătură cu... ideologia. Au însă o foarte mare legătură cu politica disproporționalității, cu politica de forță și de influență și cu strategiile disimetrice ce se asociază foarte bine conceptului de forță.

Pericolul roșu, susținut de tancurile sovietice, de arme nucleare și de o ideologie totalitaristă pe post de expansiune democratică absolută, ce promova utopia egalității universale dintre toți oamenii planetei, a generat o regrupare a Occidentului democratic și o reacție pe măsură. Pericolul nu era ideologic, ci politic, economic și social, deci existențial. Acest pericol, luat drept amenințare, a generat o reacție simetrică – concretizată în cursa înarmărilor și în bipolarism –, iar lumea nu s-a obosit în niciun fel să înțeleagă noua realitate, ci s-a mulțumit cu numeroase tentative – și de o parte și de cealaltă – de a ieși din simetrie. Aceste tentative s-au concretizat, pentru Occident, în creșteri economice substanțiale, în dominare financiară, în revoluții tehnologice și în concentrarea bogăției.

Echilibrul simetric al terorii a fost spart în ultimul deceniu ale secolului al XX-lea, când s-a ieșit din *simetria de tip bipolar*, centrată pe doi poli de putere – Statele Unite ale Americii și Uniunea Sovietică – fără a se realiza însă o altă dimensiune – disimetrică sau asimetrică – demnă de luat în seamă. Cei doi poli de putere au devenit parteneri strategici, iar forțele și mijloacele nu s-au regrupat. Mai exact, cele care s-au regrupat n-au avut niciun efect în plan politico-militar și strategic. Rusia, Statele Unite, China, Marea Britanie și Franța – țări învingătoare în cel de Al Doilea Război Mondial – dispun în mod „oficial” de arme nucleare, sunt membri permanenți ai Consiliului de Securitate al ONU, iar celelalte țări se grupează, într-o formă sau alta, în jurul acestor piloni de putere, care generează și regenerează, prin sistemul relațiilor internaționale, al dreptului internațional și al unor noi arhitecturi organizaționale, sistemul internațional de securitate. Este vorba de o simetrie nu de o parte și de alta a unei linii – ca în timpul Războiului Rece – ci în jurul unui ax, iar tendința este ca axul să devină punct. De unde rezultă că s-ar putea să avem o simetrie în ... cinci, la care se vor mai adăuga și alții, pentru ca, în final, să avem o simetrie în 8 (a se vedea G8) sau în alte

dimensiuni. Construcția internațională de securitate și cooperare, cultivarea încrederii, instituirea unor norme de drept pe care să le respecte toată lumea etc. sunt, probabil, obiective pe termen lung ale unei simetrii complexe, prin care să se realizeze o gestionare eficientă a conflictualității. Deocamdată, acestea sunt simple orizonturi posibile. În realitate, lucrurile nu stau așa. Simetria din jurul unui ax sau al unui punct este foarte fragilă – de fapt, nici nu putem afirma cu certitudine că ea există cu adevărat –, în timp ce, conștient sau nu, se dezvoltă disimetrii amenințătoare și asimetrii stratagemice sauperate.

Toate acestea creează un imens paradox din care, probabil, se va ieși cu greu sau nu se va ieși niciodată pe deplin.

2.1. Arhitectura simetrică

Simetria conflictuală actuală se dezvoltă, deopotrivă, pe un palier global și pe unul fragmentar, fractal. La nivel politic și la nivel strategic, ea pare fie o simetrie de sinteză, fie o simetrie de simetrii, în care fiecare țară, fiecare zonă și fiecare entitate dezvoltă un anume tip de simetrie conflictuală. Pentru că, într-un fel se prezintă o astfel de simetrie în Cecenia, spre exemplu, unde simetria înseamnă, de fapt, ieșirea din simetrie, predominante fiind acțiunile de tip terorist și neconvențional, forțele federale ruse înfruntându-se cu gherilele cecene, mai exact, vânând gherilele cecene, iar acestea din urmă hărțuind armata rusă și forțele de ordine care acționează în cadrul provinciei, și în alt fel în Afganistan sau în Irak, unde forțele guvernamentale și cele ale coalițiilor conduse de Statele Unite sau de NATO se situează de o parte și forțele insurgente de cealaltă parte. Lina de demarcație nu este însă definită, unele dintre aceste forțe acționând efectiv în localități sau în zonele de dislocare a forțelor guvernamentale și forțelor coaliției. Mai mult, se pare că unii dintre membrii forțelor guvernamentale sunt, de fapt, luptători în gherilele afgane sau irakiene. Ei nu

fac altceva decât să culeagă informații și să acționeze asimetric din poziții și situații avantajoase.

Dezvoltările simetrice, în toate domeniile acționale și conflictuale, sunt însă complexe, ies din raporturile “face to face” și reclamă un studiu elaborat, care să aibă în vedere întreaga arhitectură simetrică și complementară.

Într-un studiu interesant, Frederic Demarquet⁵ îl citează pe Gregory Bateson, fondatorul Școlii de la Palo Alto⁶, care pune în evidență noțiunea de simetrie și pe cea de complementaritate în diadele interacționale. Acestea se găsesc la toate nivelurile, începând cu cele personale și continuând cu cele sociale, culturale, militare, internaționale etc. Toate interacțiunile din cadrul unei diade pot fi definite fie prin schimburi simetrice, fie prin complementare, fie prin ambele.

⁵ www.fredericdemarquet.com

⁶ „Această opțiune este susținută de elementele fundamentale ale reglementărilor normative europene și modelele sistemice ale dezvoltării locale românești, precum și de complexitatea specifică dezvoltării locale. Prin urmare, dintre multiplele definiții ale sistemului, o vom reține pe cea aparținând lui Lapierre, pentru care „sistemul este un ansamblu organizat al proceselor legate între ele printr-o mulțime de interacțiuni, coerente și flexibile, care determină un anumit grad de autonomie” (Lugan, 1996, p. 38). În acest sens, o dezbateră mai amplă a problematicii specifice abordării sistemice realizează Huteau, care, pornind de la accepțiunea asupra sistemicii definită de *L'École de Palo Alto*, enunță patru principii fondatoare ale sistemului unei colectivități teritoriale (Huteau, 2002, p. 10): deschiderea sistemului spre exterior sau interrelaționarea între sistem și mediul său; interdependența diferitelor elemente sau subsisteme; pluridisciplinaritatea abordării analitice a sistemului; înscrierea sistemului într-un demers de schimbare în conformitate cu care dezvoltarea locală nu se mai poate baza pe fundamentele tradiționale ale administrației colectivităților publice. În virtutea acestui principiu, abordarea sistemică a dezvoltării locale va deveni un demers de analiză și concepție, având ca punct de plecare o reflecție asupra finalității colectivităților teritoriale diferențiindu-se, astfel, de abordarea tradițională a managementului unei organizații.” (Ani MATEI, Lucia MATEI, *Modele sistemice ale dezvoltării locale*, pp. 12-13, <http://www.ectap.ro/articole/177.pdf>.)

Simetriile reflectă similitudinile, complementaritățile evidențiază diferențele. Atât simetria, cât și complementaritatea sunt configurări interacționale, deci au valabilitate atunci când este vorba de acțiuni.

În concepția lui Frederic Demarquet, există șapte configurări interacționale:

- *Simetria stabilă*, în care A și B se află în relații simetrice stabile, orizontale, adică fără niveluri, dacă fiecare dintre cele două entități acceptă și definesc relațiile lor ca fiind simetrice;
- *Complementaritatea stabilă*, în care A își definește poziția sa ca superioară și B acceptă, definindu-și poziția sa ca inferioară, ceea ce acceptă, la rândul său, și entitatea B;
- *Competiția simetrică pentru poziția superioară*, în care A și B se află în concurență (conflict) pentru această poziție, fiecare susținând că el se află pe o poziție superioară, iar celălalt pe o poziție inferioară;
- *Competiția simetrică pentru poziția inferioară*, în care A și B se află în competiție pentru poziția inferioară (în relațiile de politețe, spre exemplu, sau în cele în care o entitate își asumă riscul, favorizând-o sau protejând-o pe cealaltă);
- *Competiția asimetrică pentru poziția superioară și pentru simetrie*, în care entitatea A definește poziția sa ca fiind superioară, iar B consideră că A se află în poziție simetrică cu B;
- *Competiția asimetrică pentru poziția inferioară și pentru simetrie*, în care A definește poziția sa ca inferioară, iar B nu acceptă că poziția sa este superioară, ci o consideră simetrică cu a lui A;

- *Fluiditatea și combinarea celor șase poziții interacționale*, în care entitățile A și B alternează pozițiile și relațiile într-o manieră fluidă.

Prin „poziție sau poziționare superioară sau inferioară” pot fi înțelese nu doar stările, locațiile, punctele pe o axă, în raport cu o axă sau cu un centru, ci și situațiile, procesele și acțiunile. Cu alte cuvinte, simetria conflictuală nu este numai poziție și poziționare, ci și acțiune efectivă, fiecare entitate asupra fiecăreia, în mod simetric sau fiecare împotriva unui terț, altor entități sau aiurea, dar tot în mod simetric. Evident, o astfel de simetrie este totdeauna relativă, durează foarte puțin, trece prin faze de disimetrie și asimetrie, revine, pe un alt plan, la condiția inițială și continuă ciclul sau spirala.

Din punct de vedere strategic, nu există o poziție mai bună decât cealaltă. Totul depinde de natura relațiilor, de natura și amploarea conflictualității și de scopurile fixate de fiecare dintre părți. Pozițiile pot crea însă condiții pentru declanșarea unor acțiuni, dar acțiunile își au cursul lor care le particularizează și le individualizează.

Analiza simetrică a conflictualității este însă foarte importantă. Ea ar trebui să cuprindă, în opinia noastră, între altele, și următoarele activități ce pot oferi un suport complex pentru un raționament cât mai apropiat de o realitate dinamică și extrem de fluidă:

- identificarea și definirea configurației conflictuale (simetrică, disimetrică, asimetrică sau o combinație dintre acestea);
- identificarea, evaluarea și analiza locațiilor și a poziționărilor inițiale (fixe, schimbătoare, flexibile);
- evaluarea componentelor stabile și instabile ale entităților care se confruntă sau sunt în relații conflictuale;

- evaluarea dinamicii raporturilor dintre aceste entități;
- identificarea și evaluarea consonanțelor și perturbațiilor;
- evaluarea motivației, adică a intereselor care stau la baza politicilor și strategiilor simetrice, disimetrice sau asimetrice și elaborarea măsurilor în consecință;
- stabilirea cursului corespunzător al acțiunii.

Evident, pentru astfel de activități – chiar dacă ele sunt prevăzute, într-o formă sau alta, în regulamente, instrucțiuni și în alte acte normative –, nu există și nu pot exista standarde și criterii foarte clare. Se apelează, de regulă, la prevederile legislației internaționale, la legislația internă a țării-gază sau a celor care acționează efectiv, la lecțiile învățate, la experiența dobândită în teatrele de operații și la alte elemente ce pot favoriza sau facilita o evaluare corectă și, în consecință, o decizie înțeleaptă.

2.2. Tendința spre disimetrie sau non-simetrie

Mediul de securitate actual este dinamic și flexibil. Determinările lui sunt atât de numeroase, încât modalitatea cea mai realistă de a-l evalua și defini este apelul la teoria haosului. O mulțime de elemente – multe dintre ele neidentificate și neidentificabile – impune sau configurează intempestiv și aleatoriu evoluții impredictibile, cu desfășurări surprinzătoare și imprevizibile, dar în limita unui foarte relativ spațiu de siguranță strategică. Aceasta înseamnă că, în acest început de secol, activarea forțelor și mijloacelor strategice este foarte puțin probabilă (dar nu imposibilă), iar conflictualitatea se menține la un nivel care, chiar dacă nu exclude pericolul nuclear, poate fi, totuși, în linii mari și în limite raționale, gestionabil. Gherilele, atacurile teroriste, insurgența, mișcările de stradă, acțiunile criminale din lumea interlopă, recrudescența

traficantilor și traficului de tot felul reprezintă, într-adevăr, amenințări majore pentru omenire, unele dintre ele extrem de virulente și de violente, dar sunt încă departe de un holocaust nuclear. Entitățile care dețin astfel de capacități nucleare se află cumva într-o *simetrie conflictuală neactivată*, dar stabilizată și, în linii generale, echilibrată.

Configurațiile și acțiunile simetrice disimetrice și asimetrice din spațiul conflictualității nu mai pot fi însă formulate și analizate doar empiric. Se impune din ce în ce mai mult o cultură politică și strategică (și chiar tactică) a simetriei, disimetriei și asimetriei conflictuale. O astfel de cultură constă în cunoașterea și înțelegerea valorilor care stau la baza echilibrării și dezamorsării tendințelor conflictuale, a acumulărilor ce se constituie în patrimoniul prin care oamenii pot să se raporteze la precedente, la soluții folosite cândva pentru a ieși din conflictualitate, la lecțiile învățate ale istoriei.

Cultura componentelor simetrice, disimetrice și asimetrice sau combinate ale conflictualității nu presupune neapărat abilitățile pentru a folosi aceste configurații în câștigarea unei bătălii sau unor războaie, ci înțelegerea complexă a interdependențelor și intercondiționărilor, a fenomenelor și proceselor, a realităților și tendințelor în dezvoltarea durabilă, dar și a pragurilor care se opun acesteia, a provocărilor, pericolelor și amenințărilor pentru a căror contracarare sunt necesare soluții simetrice, disimetrice, asimetrice sau combinate.

Este adevărat, cultura nu are componente dinamice, ci doar tendințe creative – pentru că valoarea este, la urma urmei, un efect, un rezultat al unei acțiuni sau al unor deosebiri, valoroase –, dar ea poate constitui un suport temeinic, un sistem pe care să se dureze temeliile unui comportament adecvat, ale formulării unor scopuri și obiective clare, cu șanse de reușită, care să ducă la armonizarea acțiunilor și reacțiilor și să genereze protecția structurilor, infrastructurilor, a patrimoniului

și a valorii umane. Omul este, prin excelență, o ființă culturală. Orice acțiune pe care el o planifică și o desfășoară are, la bază, un sistem de valori sau o reflecție ce vine din profunzimile memoriei și responsabilității. Mediul uman – oricât ar fi el de conflictual – nu poate fi cunoscut, înțeles, optimizat și securizat înafara unei culturi complexe, inclusiv a unei culturi strategice. De aceea, aceste configurații simetrice, disimetrice și asimetrice sau de sinteză, în spațiul conflictualității nu au niciun sens înafara unui culturi consistente a domeniului.

2.3. Realitatea asimetrică

Asimetria conflictuală are foarte multe aspecte și poate fi privită din mai multe perspective. Într-un interesant studiu, Tanguy Struye de Swielande⁷ subliniază că, în afară de dimensiunea sa instrumentală, materială sau capacitară, asimetria are o consistentă dimensiune politică și ontologică. Războiul asimetric este, astăzi, o realitate recunoscută și studiată de toată lumea. „Asimetria, în concepția lui Metz și D.V. Johnson, privește nivelurile politico-strategic, strategico-militar și operațional, sau combinarea acestora. Ea poate implica diferite metode, tehnologii, valori, organizații, perspective în timp sau combinații ale acestor elemente. Ea poate fi utilizată pe termen scurt sau pe termen lung, deliberat sau în mod automat. Ea poate fi întrebuintată izolat sau în consonanță cu abordări simetrice. În fine, ea poate avea o dimensiune psihologică sau fizică.”⁸ Exemplele de conflicte și

⁷ Tanguy STRUYE DE SWIELANDE, *L'asymétrie instrumentale et ontologico-stratégique dans l'après guerre froide*, p. 108, http://cesice.upmf-grenoble.fr/publication/ares/54/8_De_Swielande.pdf.

⁸ Tanguy STRUYE DE SWIELANDE, Ibidem, S. METZ, D.V. JOHNSON II, *Asymmetry and U.S. Military Strategy: Definition, Background, and Strategic Concepts*, London, Strategic Studies Institute, U.S. Army War

războaie asimetrice sunt numeroase. N.J. Neuman, citat de Tanguy Struye de Swielande în studiul amintit⁹, relevă trei rațiuni ale asimetriei: descurajarea, perturbarea și înfrângerea. Toate acestea sunt, de fapt, scopuri și obiective urmărite aproape în orice confruntare armată, în orice conflict.

Cu peste 2500 de ani în urmă, în *Arta războiului*, Sun Tzî scria: „Dacă inamicul are o baniță de grăunțe în tabăra sa, tu să ai 20 în tabăra ta; dacă inamicul are paie, ierburi și grăunțe pentru caii săi, în valoare de un chintal, tu să ai 20 în tabăra ta. Nu lăsa să-ți scape nicio ocazie pentru a-l incomoda; fă-l să se piardă în detalii, găsește mijlocul de a-l irita, pentru a-l face să cadă în capcană, provoacă diversiuni, pentru a-l face să-și diminueze forțele, dispersându-le, masacrează-i câteva părți, din timp în timp, deturnându-i convoaiele, echipajele și tot ceea ce ar putea să-ți fie util.”¹⁰

În ultimele două milenii, lucrurile nu s-au schimbat. Ba, mai mult, asimetria s-a accentuat, întrucât și diferențele dintre entitățile conflictuale s-au multiplicat, iar noile tehnologii și rețeaua permit o mare diversitate de soluții la aceleași probleme conflictuale. De vreme ce există posibilitatea selectării unui mod de acțiune dintr-o mulțime infinită de moduri de acțiune, nimeni nu-și mai poate permite să se cramponeze în rigiditismul ideologic și antagonic din timpul Războiului Rece. De aici nu rezultă că sfera conflictualității s-a fi diminuat, ci doar concluzia că, în cadrul acestei sfere, conținutul conflictualității s-a diseminat și multiplicat, chiar dacă de confruntare reală, din teatrele de operații, este unul scăzut. Armamentul strategic nuclear, sistemele moderne de arme,

College, January 2001, p. 6, http://cesice.upmf-grenoble.fr/publication/ares/54/8_De_Swielande.pdf

⁹ Tanguy STRUYE DE SWIELANDE, Ibidem.

¹⁰ General dr. Mihail POPESCU, general locotenent (r) dr. Valentin ARSENIE, general de brigadă (r) dr. Gheorghe VĂDUVA, **Arta militară de-a lungul mileniilor**, vol. I, Editura CTEA, 2004, p. 272.

extinderea sistemelor I2SR în spațiul cosmic, dezvoltarea armelor bazate pe amplificarea undelor, pe nanotehnologii și multiplicarea efectelor geofizice mențin pericolul la nivelul cel mai înalt posibil, de unde și nevoia acută de control și de diminuare a volumului armamentului strategic.

Toate acestea îndreptățesc abordarea și din perspectivă ontologică și gnoseologică, adică din punctul de vedere al teoriei existenței și al teoriei cunoașterii, a configurației de tip asimetric a conflictualității, inclusiv a celei militare. Conflictele actuale îmbracă tot spectrul existent – din Antichitate și până în epoca RMA¹¹ –, întrucât mediul de securitate actual este, deopotrivă, fragmentat în teatre de operații și extins la nivel global, iar entitățile care participă la configurarea, evoluția și gestionarea acestuia sunt foarte diverse. Unele sunt mari puteri financiare, economice, informaționale și militare, altele sunt organizații și organisme internaționale, alianțe și coaliții sau pur și simplu țări subdezvoltate, supuse unor interminabile bătălii dintre clanuri pentru putere. Toate războaiele din Africa poartă această amprentă, iar intervențiile diferitelor entități sub mandat ONU, OSCE, al UE etc. pentru rezolvarea situațiilor extrem de complexe se desfășoară nu numai într-un mediu ostil și complex, ci și în configurații asimetrice, în care pot fi întâlnite structuri și acțiuni înalt tehnologizate, specifice Războiului bazat pe Rețea, dar și structuri și acțiuni primitive, specifice războaielor premoderne. Capacitatea entităților înalt tehnologizate, care aplică elemente ale RMA și, în general ale înaltei tehnologii în efortul de prevenire a războiului și de gestionare a crizelor și conflictelor este pur și simplu incompatibilă cu mulțimea deschisă de pericole și amenințări asimetrice, ce nu pot fi nici contracarate în întregime, nici cunoscute în totalitate, nici gestionate în mod eficient.

Politica și strategia de dominare, prin forța finanței, a tehnologiei de vârf, informației în timp real și sistemelor de

¹¹ RMA – Revoluția în Afaceri Militare sau Revoluția în Domeniul Militar.

arme perfecționate, întâmpină o reacție asimetrică venită deopotrivă din mediile dominate, dar și din alte zone ale rețelei, inclusiv din divizarea puterii discreționare. Dar mai ales aceste acțiuni și reacții asimetrice vin din zona civilizațională, din zona diferențelor culturale. Fiecare entitate își are civilizația și cultura ei, adică sistemele ei de valori, care-i asigură identitate, forță și stabilitate. Aceste valori se cer respectate. Pentru că, în planul valorilor, nu există superioritate și inferioritate, simetrie, disimetrie și asimetrie.

Valorile reprezintă monadele civilizaționale ale lumii, adică ce are lumea mai de preț. Ele sunt rezultate ale unor acțiuni creative îndelungate, beneficiază de o confirmare locală sau universală, fac parte din patrimoniul lumii. Valorile se sedimentează în sisteme de valori, care constituie piedestalul de valori, de forță și de stabilitate al lumii. Valorile nu sunt conflictuale, ci complementare. Ele nu creează falii, ci punți. Este foarte adevărat, configurațiile simetrice pot constitui ele însele valori. Dar simetria conflictuală, ca să nu mai vorbim de disimetria conflictuală sau de asimetria conflictuală, nu are nimic comun cu valorile pe care le invocă, pentru simplul motiv că valorile nu sunt conflictuale.

Conflictuale sunt doar interesele. Invocarea valorilor și a sistemelor de valori în conturarea simetriilor, disimetriilor și asimetriilor conflictuale face ea însăși parte din acele strategii asimetrice și perverse. Nu valorile stau la baza conflictului, ci interesele diferitelor entități. Acolo unde există unitate și stabilitate există și valoare, iar interesele se armonizează; acolo unde nu există unitate, ci conflictualitate, trebuie căutate și analizate interesele care generează politici, strategii conflictuale și, pe această bază, forțe, mijloace și tipuri de acțiuni din toată gama. Simetrice, disimetrice și asimetrice. Valorile sunt doar suportul stabilității și construcțiilor durabile. Pentru că ele însele sunt durabile.

Capitolul 3

Efecte simetrice, disimetrice și asimetrice în planul conflictelor și războaielor contemporane și viitoare

Importante nu sunt confruntările, conflictele și războaiele, ci efectele acestora. La urma urmei, întreaga conflictualitate a lumii este modelată pe o filozofie a efectelor. Efectele nu sunt doar rezultate, ci și rezultante, adică desfășurări ulterioare mai mult sau mai puțin previzibile, mai mult sau mai puțin dorite.

De aceea, problematica efectelor cere soluții înaintea problematicii conflictualității. Pentru că, înainte de a declanșa un conflict, trebuie să știm care sunt sau pot fi urmările. Dar mai trebuie să ținem seama de ceva: socoteala de acasă nu se potrivește totdeauna cu cea din târg.

Efectele conflictualității simetrice, disimetrice, asimetrice, combinate sau întrunite, ca și ale modului în care sunt concepute, înțelese, conduse și desfășurate aceste configurări și acțiuni, pot fi:

- efecte lineare;
- efecte nelineare;
- efecte de rețea;
- efecte complexe.

Fiecare dintre aceste efecte are, în filozofia și fizionomia lui, explicații dintre cele mai complicate și evoluții dinamice și foarte complexe. Chiar dacă trebuie să gândim de zece ori sau de o mie de ori înainte de a lua o decizie în ceea ce privește conflictualitatea, mult mai greu ne va fi să analizăm, cu anticipație, posibila configurație a efectelor. Este și motivul pentru care, în arta militară, s-au introdus noțiunile aparent pleonastice, operații bazate pe efecte, război bazat pe efecte, acțiuni bazate pe efecte, planificare bazată pe efecte și, probabil, în viitor, vom auzi și de... gândire bazată pe efecte.

3.1. Posibile efecte

Faptul că un conflict armat sau un război va avea totdeauna, în configurarea inițială și în desfășurarea propriu-zisă, în proporții variabile, componente simetrice, disimetrice, asimetrice și, mai ales, sinergice, pune în mare dificultate decidentul politic. De aceea, el are nevoie de o expertiză strategică substanțială, continuă și îndelungată, mai ales în ceea ce privește efectele, pentru că, numai pe o bază foarte solidă, pe principii clare, pe evaluări consistente și pe prognoze responsabile, pot fi elaborate decizii corecte și coerente sau, în orice caz, executabile și suportabile, privind limitele angajării, costurile, implicațiile etc.

3.1.1. În planul deciziei politice

Efectele, în planul deciziei politice și angajamentului politic, ale configurărilor și desfășurărilor simetrice, disimetrice, asimetrice și combinate ale conflictualității sunt numeroase. Ele îmbracă toată gama cunoscută, derivă unele din altele și se reconstruiesc unele sunt presiunea altora, astfel încât, împreună, pot duce fie la un echilibru dinamic prin care se asigură stabilitatea, fie la un dezechilibru care prelungește conflictualitate și cere o soluție sau o decizie urgentă. Printre aceste efecte, în planul rezultatelor, dar și al acțiunilor, pot fi situate și următoarele:

- izolare
- încurajare
- remodelare a politicilor și intereselor
- imitare
- acceptare
- respingere
- solidaritate
- coalizare
- embargo.

Considerăm că efectele cele mai diversificate și cele mai complexe se manifestă îndeosebi la nivelul decidentului politic. Unele sunt directe și lineare, altele sunt nelineare, complexe, se manifestă prin reflexie sau prin ricoșeu, împreună sau izolat, combinate sau în cascadă, creând, de cele mai multe ori, probleme politice extrem de complicate pentru a căror soluționare sunt necesare eforturi foarte mari, derulate de-a lungul a zeci de ani.

3.1.2. Efecte strategice

Efectele strategice ale combinării celor trei configurări a conflictualității sunt de trei tipuri:

- mediate, filtrate (sau amplificate) de nivelul politic;
- directe;
- mediate, filtrate sau complicate de nivelul tactic și de cel operativ.

Primele sunt totdeauna de configurație indecisă, flexibilă, deci interpretabile și, adesea, perverse, întrucât unele dintre ele pot fi efecte de bumerang.

Următoarele rezultă din dinamica strategică propriu-zisă, sunt, în general, directe și foarte consistente. Ele pot constitui un suport semnificativ și durabil pentru o relație oportună de feed-back și, de aceea, se cer evaluate cu foarte multă grijă, chiar dacă, la rândul lor, pot fi perturbate sau combinate cu efectele ce vin dinspre nivelul politic. Pe baza lor și a rezonanței efectelor politice și operative sau tactice, se elaborează expertiza strategică de care are nevoie decidentul politic.

De aceea, în arta conflictualității și, în special, în arta strategică, analiza și evaluarea efectelor joacă un rol extrem de important, este una dintre funcțiile de bază ale strategiei și nivelului strategic al deciziei și acțiunii.

Efectele se manifestă deopotrivă asupra strategiei forțelor, strategiei mijloacelor, strategiei acțiunilor și, evident, asupra strategiei resurselor.

Ele pot fi grupate pe cinci paliere mari:

- efecte de descurajare;
- efecte de aliere sau coalizare;
- efecte de acțiune preemptivă;
- efecte de reacție intempestivă;
- efecte de rețea.

Nivelul strategic al efectelor este însă mult mai dezvoltat. Aproape orice acțiune, de la nivel tactic la nivel politic are sau poate avea, în condițiile conflictualității moderne, efect strategic. Acțiunea unui comando asupra unei centrale nucleare, lovirea, printr-un atac terorist, a unui centru vital din sistemele C4, distrugerea unui element de infrastructură etc. pot genera, în plan strategic, efecte incommensurabile. *De aceea, considerăm că planul strategic constituie centrul vital al analizei și configurării corespunzătoare a filosofiei și fizionomiei efectelor.*

3.1.3. Efecte operative

Efectele configurării și desfășurării simetrice, asimetrice sau combinate a conflictualității moderne vizează, evident, și nivelul operativ. În fond, la acest nivel se realizează dispozitivele și manevrele concepute la nivel strategic, aici se poziționează forțele și mijloacele – în viziuni simetrice, disimetrice sau asimetrice –, aici se creează condițiile necesare pentru acțiunea tactică. Efectele din planul operativ pot stimula, frâna sau chiar compromite acțiunea tactică. Aceste efecte sunt, în principiu, următoarele:

- efecte de poziționare;
- efecte de proiecție;
- efecte de manevră.

După cum rezultă și din denumirea lor, la acest nivel se pune cu adevărat în operă, în urma unei decizii politice și a unei soluții strategice, filosofia de configurare (simetrică, disimetrică, asimetrică, predominant simetrică, disimetrică sau asimetrică, combinată etc.), iar dacă nivelul operativ nu-și face treaba, este posibil ca restul să devină un dezastru.

De aceea, armatele moderne dezvoltă o filosofie de reconsiderare a nivelului operativ, iar efectele acestei filosofii pot fi, la rândul lor, categorisite în:

- efecte de operaționalitate;
- efecte de acțiune rapidă;
- efecte de stimulare și dezvoltare a componentei expediționare.

Nivelul operativ dă, de fapt, dinamica adevărată a artei militare și asigură consistența nivelului tactic.

3.1.4. Efecte tactice

Efectele tactice sunt, deopotrivă, efecte ale efectelor, în sensul că toate nivelurile își concentrează efectele în spațiul tactic, dar și efecte primare, în sensul că primele rezultate ale acțiunii efective se manifestă aici, la acest nivel. În principiu, efectele tactice ale configurărilor, poziționărilor și acțiunilor simetrice, disimetrice, asimetrice, aleatoare sau haotice ar putea fi următoarele:

- efecte de adecvare a structurilor tactice la condiții haotice și aleatoare;
- efecte asupra spațiului luptei;
- efecte asupra conceptului de entitate tactică de bază;
- efecte privind configurarea soldatului (luptătorului) viitorului;
- efecte de rețea;
- efecte funcționale dinamice.

Există, probabil, și alte efecte care ar putea fi preconizate și analizate. Numeroase instituții care studiază conflictualitatea se preocupă de prognozarea și evaluarea acestor efecte și considerăm că preocupările respective sunt esențiale pentru asigurarea unor condiții optime de gestionare a noilor tipuri de conflictualitate, de asigurare a securității și stabilității arealelor tradițional tensionate sau care pot deveni, în mode aleatoriu, surse sau teatre de tensiuni și conflicte.

3.2. Principii ale interacțiunii simetrice, disimetrice și asimetrice conflictuale

Nu există simetrie pură, nici disimetrie pură și nici asimetrie pură. Toate aceste trei forme ale conflictualității se combină, într-o măsură mai mare sau mai mică, iar această combinare este flexibilă și dinamică.

Dacă lucrurile stau așa – și, bineînțeles că așa stau! –, atunci ce rost mai are să separăm aceste dimensiuni ale conflictualității și să ne batem capul cu decelarea caracteristicilor fiecăreia, cu analize, evaluări, prognozări etc., când, poate, ar trebui să avem în vedere doar dimensiunea holistică a acestei combinări?

Fără a nega importanța combinării flexibile a acestor configurări poziționale și acționale, trebuie să subliniem că, în ceea ce privește conflictualitatea și mai ales conflictualitatea armată, întregul trebuie analizat, deopotrivă, ca întreg, care este și altceva decât însumarea părților sale, dar și prin părțile care interacționează.

Printre principiile care configurează această interacțiune, ar trebui situate și următoarele:

- combinarea;
- completitudinea;
- integrarea;
- întrunirea;

- fuziunea;
- separare funcțională;
- flexibilitatea;
- interconexiunea dinamică.

Toate aceste principii se combină, la rândul lor, iar din această combinare (prin aglutinare, prin sinteză, prin întrunire sau prin integrare, adică prin dizolvare și constituire în întreg) dau proporționalitate celor trei configurații – simetrică, disimetrică și asimetrică – și, prin aceasta, oferă comandantului, comandamentului și statului major posibilitatea unei viziuni realiste asupra întregului și părților și nu doar una dispartă sau una integrală, fără înțelegerea nuanțelor și a variabilelor.

Problema simetriei, disimetriei și asimetriei în conflictualitatea armată, respectiv, în analiza fenomenului război se află în atenția tuturor țărilor din lume. Revista Militară Elvețiană îi acordă un interes special. Ea subliniază, spre exemplu, în unul dintre numerele sale¹², că revenirea la anumite fundamente ale războiului „asimetric” este necesară, citând, în acest sens, câteva din prevederile regulamentului intitulat „Conducerea operativ XXI (COp XXI)” al armatei elvețiene, astfel:

„1) Conflictele pot avea loc în mod simetric, disimetric și asimetric. De fapt, ele se caracterizează printr-o combinare a acestor trei forme. Definierea celui de al doilea război din Liban ca un conflict doar asimetric ar fi deci eronată. Utilizarea vectorilor balistici împotriva concentrărilor de populații civile nu este suficientă. Atât în cel de Al Doilea Război Mondial (V1 și V2) cât și în timpul războiului irako-iranian, acest mod de operare a fost larg utilizat.

2) Într-un conflict simetric, obiectivele urmărite de către părțile prezente (de la eșalonul tactic la cel strategic) sunt asemănătoare.

¹² *Symetrie, dissymetrie, asymetrie,*
<http://www.revuemilitairesuisse.ch/node/300>

3) Într-un **conflict disimetric** – pe care, în general, tindem să-l confundăm cu conflictul asimetric –, obiectivele urmărite de către părți sunt comparabile. Dezechilibrul mijloacelor (pe plan doctrinal, organizațional sau material) permit totuși unuia dintre protagoniști să aibă avantaj și să-l exploateze.

4) Într-un **conflict asimetric**, una dintre părți nu vrea sau nu poate să ducă lupta în mod (di)simetric datorită inferiorității sale (pe plan doctrinei, al structurilor și mijloacelor) și încearcă, în consecință, să exploateze, punctual, vulnerabilitățile adverse (opinia publică, sensibilitățile culturale, juridice sau etnice). *Atentatele de la 11 septembrie 2001 sunt exemple paradigmatică, după tentativa eșuată de la Marignane (1994). Dincolo de aceasta, forțele armate trebuie să respecte principiile dreptului internațional în ceea ce privește conflictelor armate (DICA) fără ca partea adversă să fie obligată să o facă*¹³.

Revista Militară Elvețiană consideră că de corecta înțelegere a acestor trei forme – simetrie, disimetrie și asimetrie – depinde imaginea pe care ne-o facem despre adversar sau de partea adversă și, în cele din urmă, misiunile care se încredințează forțelor armate.

Înțelegerea și aplicarea corectă a principiilor de mai sus, atât în acțiunile propriu-zise, cât și în analiza conflictualității armate a lumii oferă șansa rămânerii în realitate și elaborării unor decizii corecte sau pe cea a unei expertize strategice corecte, de care are totdeauna atâta nevoie decidentul politic.

3.3. O posibilă arhitectură a conflictelor viitorului

După toate probabilitățile, conflictele viitorului nu vor ieși semnificativ din această paradigmă a configurării combinate a configurărilor. Chiar dacă războiul asimetric este,

¹³ Ibidem.

astăzi, analizat pe toate părțile și considerat una dintre marile primejdii ale lumii, probabil că, în scurt timp, se va ieși din această extremă și se va înțelege că războiul este așa cum este el dintotdeauna, combinând în proporții totdeauna variabile dimensiunile simetrice cu cele disimetrice și asimetrice.

Într-un articol¹⁴ publicat în limba engleză pe FrontPageMag, Olavo de Carvalho afirmă că, după războiul din Algeria (1954-1962), «războiul asimetric» a devenit principiul de bază al strategiei anti-Occident, fiind inspirat din «războiul indirect» conținut în lucrarea fundamentală a lui Sun Tzî, *Arta războiului*. El consideră că războiul asimetric este cel al unei confruntări armate în care protagoniștii nu acceptă și nu respectă nicio regulă și nicio formă de restricție privind acțiunile lor. Fiecare face ce-i convine, folosindu-se la maximum de constrângerile, morala, legile și obiceiurile care-l leagă pe celălalt de mâini și de picioare. Este citat, în acest sens, Callot d'Herbois¹⁵, delegat al Convenției franceze, care afirma, cu două secole și jumătate în urmă, că „totul este permis celor care acționează în favoarea revoluției”.

Unii autori arată că, de fapt, războiul asimetric nu este altceva decât un război primitiv (de cele mai multe ori, nejustificat) al celui slab împotriva celui puternic, în care, datorită faptului că, totdeauna, cel puternic respectă regulile și principiile războiului, normele de drept și întreaga legislație internațională, fiind legat astfel de mâini și de picioare (evident, de către aceste legi), el, cel slab, are, deopotrivă, și inițiativa strategică și toate mijloacele pentru a-l pune pe cel puternic într-o situație dificilă, întrucât el, nefiind militar în uniformă,

¹⁴ Olavo de CARVALHO, *L'arme de la 'guerre assymétrique'*, *Folha de S.Paulo*, 6 octombrie 2004, <http://www.olavodecarvalho.org/traducoes/assymetrique.htm>.

¹⁵ Om politic francez (născut la Paris, la 19 iunie 1750 – mort la Sinnamary, Guiana, la 8 iunie 1796). A reprimat cu violență insurecția regalistă de la Lyon (1793) și s-a opus lui Robespierre. Organizator al Terorii. A fost deportat în Guiana, unde și-a găsit și sfârșitul.

nu respectă nimic. Cu alte cuvinte, victimele războiului asimetric ar fi marile puteri tehnologice și informaționale, marile armate (care nu se pot coborî la furtașaguri tactice, la ambuscade, atacuri teroriste, raiduri, incursiuni etc.), lumea civilizată și democrația.

Războiul asimetric este, astfel, asemuit cu gherila, terorismul, revoluția armată, precum și cu alte forme prin care o parte a populației sau o parte dintre țările lumii luptă pentru ceea ce consideră ele că li se cuvine, dar cu condiția ca mijloacele și acțiunile respective să fie legale. Termenul „legal” este înțeles în mod diferit și de unii și de alții. Unii consideră că este legal tot ce se supune legilor elaborate de el și acordurilor internaționale sau naționale impuse de el sau de ei – legile fiind elaborate de parlamente, iar acordurile constituindu-se în norme de drept internațional –, în timp ce alții sunt de părere că legile exprimă doar interesele unora și le reprimă pe ale altora și, de aceea, ele nu pot fi valabile pentru toată lumea.¹⁶

Războiul asimetric este asimetric pentru toată lumea. De o parte a axei, se află înalta tehnologie, tehnologia informației, politicile, doctrinele și strategiile care fundamentează războiul bazat pe rețea, războiul preemptiv*, războiul preventiv (considerat ilegal), lovirea centrelor vitale ale inamicului, realizarea de alianțe și coaliții, controlul piețelor și resurselor, dar nu oricum, ci creând un mediu propice pentru aceasta, iar de cealaltă parte, se află politicile, doctrinele și strategiile de ripostă adecvată, pronunțat stratagemică, cu mijloacele la dispoziție sau care pot fi procurate, folosind la maximum

¹⁶ Dr. Gheorghe VĂDUVA, **Războiul asimetric și noua filosofie a conflictualității armate**, Editura Universității Naționale de Apărare „Carol I”, București, 2007, p. 12.

* *Războiul preemptiv* este admis de Carta ONU, întrucât, vizând contracararea unei lovituri iminente, face parte din războiul de apărare; *războiul preventiv* este considerat război de agresiune, întrucât nu vizează contracararea unei lovituri iminente, ci efectuarea unor lovituri preventive.

vulnerabilitățile societății înalt tehnologizate și pe cele care pot fi create sau induse.

Acest tip de confruntare asimetrică accentuată este dramatic. El induce, în toate mediile, nesiguranță, neliniște, revoltă, precum și agresivitate, violență, chiar terorism.

Un astfel de război asimetric – în forma sa cea mai concretă, război terorist și, evident, război împotriva terorismului, dar nu numai – devine foarte periculos, datorită mijloacelor extrem de diversificate, de sofisticate și răspândirii acestora în toate mediile, începând cu cele terestre și continuând cu cele cosmice și cibernetice.

Războiul asimetric opune două forțe inegale, atât prin mijloacele militare de care dispun, cât și prin modul de a le folosi.¹⁷ Definiția dată de Bruno Modica, profesor la Béziers, războiului asimetric, pornind de la cartea analistului Jacques Baud, *Războiul asimetric sau înfrângerea învingătorului*, apărută în 2003, este asociată imaginii de pe coperta acestei cărți. Un copil palestinian înarmat cu o piatră este gata să înfrunta un tanc „Mercava” israelian. Totuși, esența războiului asimetric nu poate fi redusă la primitivism contra civilizație, violență contra democrație. În opinia noastră, acesta este un mod de a simplifica prea mult realitățile și chiar de a abate atenția de la adevăratele mari probleme care fac posibil un astfel de război disperat.

Mondializarea, noua organizare a lumii în rețea și în rețele, difuzarea informației în mod instantaneu, adică în timp real, modifică, potrivit celor spuse de Jacques Baud, percepția

¹⁷ BAUD Jacques, *La guerre asymetrique ou la defaite du vainqueur*, Editions du rocher, l'art de la guerre. Mars 2003. 210 p. Comentariu realizat de Bruno Modica, www.livres-chapitre.com/-W0EF9N/-BAUD-JACQUES/-LA-GUERRE-ASYMETRIQUE-OU-LA-DEFAITE-DU-VAINQUEUR.html

asupra războaielor, crizelor, conflictelor și violențelor. Toate aceste adevărate mutații – în fapt, noi paradigme asupra conflictualității – impun o nouă viziune atât asupra conflictelor recente sau viitoare, cât și asupra celor în derulare și chiar asupra celor trecute. Proliferarea conflictelor din zonele periferice schimbă natura conflictualității, scoțând războiul din raționalitate și coerență și ducându-l într-un spațiu al situațiilor fluide, imposibil de gestionat, al tensiunilor, violențelor, crizelor, confruntărilor și a tot felul de alte situații incerte care, la rândul lor, pot duce la războaie, de tipul celui din Cașmir, dintre India și Pakistan.

Are loc, în acest fel, o schimbare semnificativă de paradigme operaționale. Cele clasice se diluează, dispar sau se metamorfozează. Logica constituirii și dezvoltării armatelor și forțelor de ordine, cu rațiuni acceptate de toată lumea, inclusiv de dreptul internațional, cu misiuni definite cu claritate, este înlocuită prin una a paradoxurilor, mai exact, prin lipsa oricăror logici și a oricărei reguli de drept, prin acțiuni și reacții imprevizibile și haotice, unde indivizi, grupuri, organizații de tot felul acționează după cum le taie capul sau după cum le dictează interesul direct. Acesta ar fi un aspect. Cel de al doilea aspect este cel al extinderii conflictualității în ciber spațiu, în infosferă, unde devine posibil aproape orice.

Declanșarea foarte rapidă a războiului împotriva terorismului, sub imperiul unor puternice emoții produse de atentatele teroriste de la 11 septembrie 2001, și lovirea puternică a Afganistanului – o țară și așa lovită de soartă și de peste 300 de ani de războaie – pune în mod serios la îndoială rezultatele (cel puțin pe termen scurt) ale războiului împotriva terorismului.

Dar și această afirmație este relativă. În fond, prin atacarea masivă, rapidă și categorică a fief-ului lui Ossama ben Laden, acuzat de a fi principalul autor al atentatelor de la 11

septembrie, Statele Unite ale Americii au reușit să îndepărteze semnificativ atentatele de tip terorist de vastul său teritoriu. Eficiența măsurilor luate a fost și este foarte mare.

Deși teroriștii de sorginte „rețea ben Laden” declară sus și tare că Statele Unite se află în vizorul lor, întrucât reprezintă inamicul lor principal și, deci, ținta lor principală, practic, de la 11 septembrie și până în prezent, pe teritoriul continental al SUA nu s-a mai produs niciun atac terorist.

De unde rezultă că, totuși, războiul împotriva terorismului își are victoriile sale. La acestea se pot adăuga, desigur, și avantajele care revin complexului militar industrial american, dar și alte numeroase avantaje. Însă, cea mai importantă realizare, în opinia noastră, o reprezintă abordarea frontală, prin strategii directe a problemei terorismului și altor amenințări de acest tip.

Chiar dacă, până la această oră, fiefurile terorismului au fost serios lovite, procedurile distrugerii semnificative a entităților și rețelelor teroriste încep să fie puse în operă.

Desigur, problematica simetriei, disimetriei și asimetriei nu trebuie redusă la războiul terorist și la războiul împotriva terorismului. Întreaga conflictualitate a lumii – armată sau nonarmată – se duce în acest spectru în care cele trei dimensiuni se combină, uneori, după reguli foarte precise, aplicate cu multă ingeniozitate, alteori aleatoriu sau haotic. Între precizia unor reguli instituite de la primele războaie și conflicte armate și imprecizia și imprevizibilitatea unor combinații, fuziuni, flexibilități, evoluții și revoluții haotice se află întreaga artă a confruntărilor, dar și a gestionării crizelor și conflictelor armate.

Concluzii

1. Simetria, disimetria și asimetria alcătuiesc, în dinamica foarte complexă a conflictualității și îndeosebi a conflictualității armate, un sistem deopotrivă linear și pozițional, dar și fractal, neuniform și chiar haotic, în care rolul determinat îl are modul în care variază condițiile inițiale și mai ales, capacitatea managementului de criză de a cunoaște, înțelege, gestiona și controla complexitatea.

2. Simetria este totdeauna relativă, adaptabilă la realități și la împrejurări. Ea reprezintă suportul de stabilitate și de echilibru al sistemelor și proceselor și, de aceea, se constituie în repere de bază sau în puncte de pornire pentru orice sistem de planificare. În același timp, orice strategie și orice sistem de planificare strategică, bazându-se pe aceste constante, tind să iasă din simetrie, să nege simetria și să găsească variabile disimetrice (non-simetrice), atât în planificarea (transformarea) forțelor, cât și în dezvoltarea mijloacelor și în conceperea acțiunilor.

3. Strategia nu este un efect simetric, ci, bazându-se pe o realitate simetrică și pe o analiză simetrică, se constituie într-un proces dinamic și complex de ieșire din simetrie și de adoptare a unor sisteme asimetrice, cu arhitectură variabilă, inteligentă și creativă, de punere în operă a deciziei politice, mai ales în ceea ce privește transformarea forțelor, perfecționarea mijloacelor și conceperea acțiunilor și operațiilor și, pe această cale, de reîntoarcere la simetrie.

4. Surprinderea strategică nu este o funcție a doctrinelor simetrice, ci forma cea mai concretă și ca mai concludentă de manifestare efectivă a strategiei de tip asimetric. Ea rezultă din curajul și inteligența de a descoperi și exploata vulnerabilitățile celuilalt, de a aplica în mod ingenios principiile luptei, de a dezvolta și pune în operă un spirit ofensiv, de a găsi soluția cea

mai potrivită în circumstanțele date, de a acționa și nu de a renunța.

5. Toate cele trei configurații ale spațiului conflictual se definesc complex, pe un suport ontologic – ca teorie a existenței, pe un suport cognitiv – ca teorie a cunoașterii –, și pe un suport logic – ca posibilitate de formalizare și de construcție în plan conceptual.

6. Simetria, disimetria și asimetria – în calitatea lor esențială de configurații ale poziționării și acțiunii – se găsesc și se regăsesc la toate nivelurile conflictualității – politic, strategic, operativ și tactic – în raporturi de intercondiționare lineară și nelineară, directe și în rețea.

7. Toate conflictele și toate războaiele trecute și prezente și, după toate probabilitățile, și cele viitoare au configurații, forțe, mijloace, acțiuni, etape și momente simetrice, disimetrice și asimetrice lineare, concomitente, alternative și aleatoare. Sesizarea, identificarea, evaluarea și prognozarea lor țin de arta politică și strategică a conflictualității, de capacitatea comandantului, a comandamentului și statului major de a cunoaște, înțelege, accepta, analiza, sintetiza și gestiona complexitatea.

8. Gestionarea complexității interacțiunilor și intercondiționărilor simetrice, disimetrice și asimetrice se aseamănă cu adecvarea comportamentului și capacității de cunoaștere la provocările din lumea artistică, îndeosebi din arhitectură, și poate face apel la teoria complexității, la teoria fractalilor și la teoria haosului, care oferă posibilitatea realizării unor modele teoretice deosebit de utile în înțelegerea dinamicii mediului de securitate, în prevenirea surprinderii și realizarea stabilității.

BIBLIOGRAFIE SELECTIVĂ

1. **Criza, conflictul, războiul**, vol. I-IV, Editura Universității Naționale de Apărare „Carol I”, București, 2007.
2. General dr. Mircea MUREȘAN, general de brigadă (r) dr. Gheorghe VĂDUVA, **Războiul viitorului, viitorul războiului**, ediția a II-a, Editura Universității Naționale de Apărare „Carol I”, București, 2006.
3. Dr. Gheorghe VĂDUVA, **Războiul asimetric și noua filosofie a conflictualității armate**, Editura Universității Naționale de Apărare „Carol I”, București, 2007.
4. General dr. Mihail POPESCU, general locotenent (r) dr. Valentin ARSENIE, general de brigadă (r) dr. Gheorghe VĂDUVA, **Arta militară de-a lungul mileniilor**, vol. I, Editura CTEA, 2004.
5. S. METZ, D.V. JOHNSON II, *Asymmetry and U.S. Military Strategy: Definition, Background, and Strategic Concepts*, London, Strategic Studies Institute, U.S. Army War College, January 2001.
6. V. B. COURMONT, D. RIBNIKAR, *Les guerres asymétriques: Conflits d'hier et d'aujourd'hui, terrorisme et nouvelles-menaces*, IRIS, Paris, Presses Universitaires de France, 2002.
7. V. P. H. LIOTTA, *Chaos as a strategy*, Parameters, Summer, 2000.
8. D. DAVID, *Sécurité: l'après – New York*, Paris, Presses de Sciences Po, 2000.
9. M. A. CARLINO, *The Moral Limits of Strategic Attack*, Parameters, Spring 2002.
10. http://www.fredericdemarquet.com/symetrie_complementarite.pdf, *Symétrie et complémentarité dans la communication interpersonnelle*
11. <http://www.checkpoint-online.ch/Checkpoint/Histoire/His0010-CombatTawakalna.html>, Le dernier combat de la division Tawakalna, fleuron de la Garde républicaine (Text original: Stephen A. BOURQUE, *Correcting Myths about the Persian Gulf War: the Last Stand of the Tawakalna*, The Middle East Journal, Volume 51, Number 4, Autumn 1997, Traducere și adaptare: Cap Ludovic Monnerat).
12. *Une Europe sure dans un monde meilleure. Stratégie européenne de sécurité*, <http://www.iss-eu.org>.
13. Tanguy STRUYE DE SWIELANDE, *L'asymétrie instrumentale et ontologico-stratégique dans l'après guerre froide*, http://cesice.upmf-grenoble.fr/publication/ares/54/8_De_Swielande.pdf,
14. Tanguy STRUYE DE SWIELANDE, Ibidem, S. METZ, D.V. JOHNSON II, *Asymmetry and U.S. Military Strategy: Definition, Background, and Strategic Concepts*, London, Strategic Studies Institute, U.S. Army War College, January 2001
15. *Symetrie, dissymetrie, asymetrie*, <http://www.revuemilitairesuisse.ch/node/300>
16. Olavo de CARVALHO, **L'arme de la 'guerre asymétrique'**, *Folha de S.Paulo*, 6 octombrie 2004.
17. BAUD Jacques, *La guerre asymétrique ou la défaite du vainqueur*, Editions du rocher, l'art de la guerre. Mars 2003. 210 p. Comentariu realizat de Bruno Modica.

ANEXE

Anexa nr. 1

Simetria lineară pozițională (plană, axială, multidimensională)

Simetria lineară pozițională poate fi, în funcție de modul de desfășurare, de modalitățile de analiză și de scopurile și obiectivele acționale, de efectele preconizate și de desfășurările posibile, de următoarele tipuri:

- plană;
- axială (rotativă);
- multidimensională.

Simetria lineară plană este specifică conflictelor militare ale Antichității și Evului Mediu. Ea poate fi de două feluri:

- simetrie lineară pozițională plană;
- simetrie lineară acțională plană.

Armatele se poziționau față în față, de o parte și de alta a unei linii de luptă (simetrie pozițională) și rămâneau așa până când se hotăra (uneori, de comun acord) declanșarea luptei.

Din acest moment, avem de a face cu o altă simetrie lineară plană (desigur, relativă), cea a acțiunilor, a luptei. O astfel de simetrie – foarte bine studiată înaintea bătăliei – se putea transforma în disimetrie, în asimetrie sau varia în întreg spațiul linear. *Simetria lineară axială* este acel tip de simetrie în jurul unui ax (deci spațial) care definește poziționarea și acțiunea simetrică a mai multor entități. Este o simetrie dinamică rotativă, fiecare entitate acționând fie împotriva uneia anume, fie împotriva alteia, fie împotriva tuturor, fie aleatoriu, fie izolat, fie în coaliție.

Simetria lineară multidimensională cuprinde toate formele posibile de poziționare lineară (față în față) și toate spațiile posibile (fizic, virtual, cognitiv)

Anexa nr. 2

Simetria nelineară dinamică (plană, axială, complexă)

Simetria nelineară, ca și cea lineară, poate fi:

- plană
- axială;
- complexă.

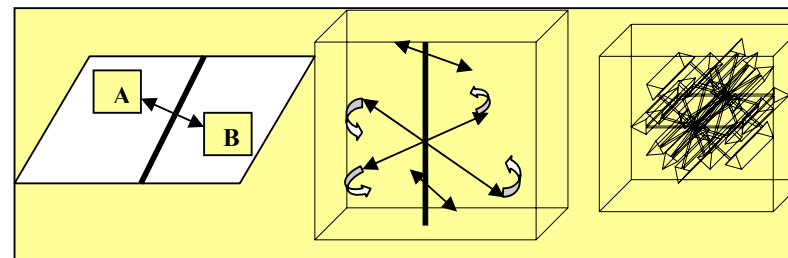
De fapt, termenul de *nelineară* arată că o astfel de simetrie este punctuală, relativă și foarte complexă. Simetria nelineară este, practic, un punct de echilibru într-un mediu în care părțile se află în continuă mișcare.

Cu alte cuvinte, simetria nelineară, într-un spațiu fluid și complex, departe de echilibru, este sau poate fi doar un moment de echilibru relativ.

Pentru studierea și optimizarea comportamentelor sistemelor și proceselor conflictuale sau entităților care compun aceste sisteme și procese, este însă foarte important să fie identificate și analizate momentele sau situațiile de simetrie, ca și spargerea acestora și trecere lor în evoluții și dezvoltări disimetrice și asimetrice.

Aceste treceri sunt generatoare de efecte complexe și de imprevizibilitate.

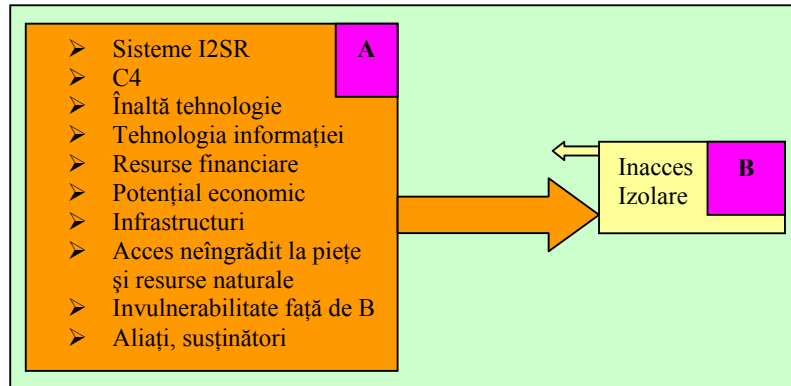
Grafic, cele trei forme de simetrie conflictuală relativă ar putea fi reprezentate astfel:



Anexa nr. 3

Disimetria nelineară dinamică (plană, axială complexă)

Disimetria lineară ar putea fi reprezentată astfel:

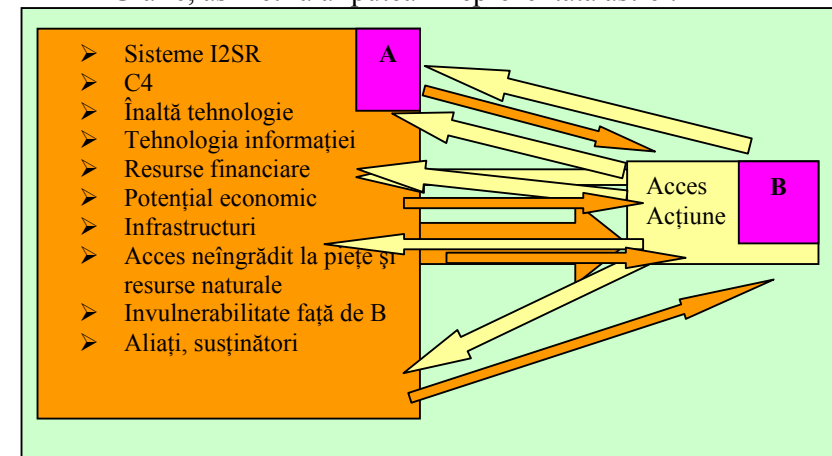


Anexa nr. 4

Asimetria lineară (de teatru)

Asimetria nu acceptă unilateralismul. Și ea, ca și disimetria, presupune disproporția, dar nu restricționează acțiunea, ci lasă câmp liber inteligenței, imaginației și nonconformismului. Asimetria este tot ne-simetrie, dar o ne-simetrie în care fiecare parte dintre cele aflate în conflict acționează asupra celeilalte sau asupra celorlalte. Asimetria conflictuală presupune deci interacțiunea.

Grafic, asimetria ar putea fi reprezentată astfel:



Pentru fiecare acțiune a entității A, superioară din toate punctele de vedere, entitatea B găsește o soluție de contracarare, de preîntâmpinare (preempțiune) sau de prevenire. Fiecare mișcare a entității A este monitorizată de entitatea B și pentru fiecare se caută o soluție. Acțiunile entității B asupra entității A sunt punctuale, ingenioase, cu toate

mijloacele posibile, inclusiv cu unele dintre cele care aparțin efectiv entității A. Entitatea B nu acceptă dominarea exercitată de entitatea B, ci o erodează și o distruge. În același timp, entitatea A caută mijloace pentru contracararea acțiunilor entității B și își adaptează acțiunile în forță la noile cerințe. Războiul împotriva terorismului declanșat de o coaliție condusă de Statele Unite ale Americii este unul dintre cele mai edificatoare exemple în acest sens. Nu este însă singurul exemplu. Acțiuni asimetrice au loc în tot spectrul de confruntare. Se pare că războiul actual și cel viitor iese el însuși din simetria tradițională și devine un război asimetric, dus în toate planurile: fizic, psihic și cognitiv.

Anexa nr. 5 **Asimetria haotică**

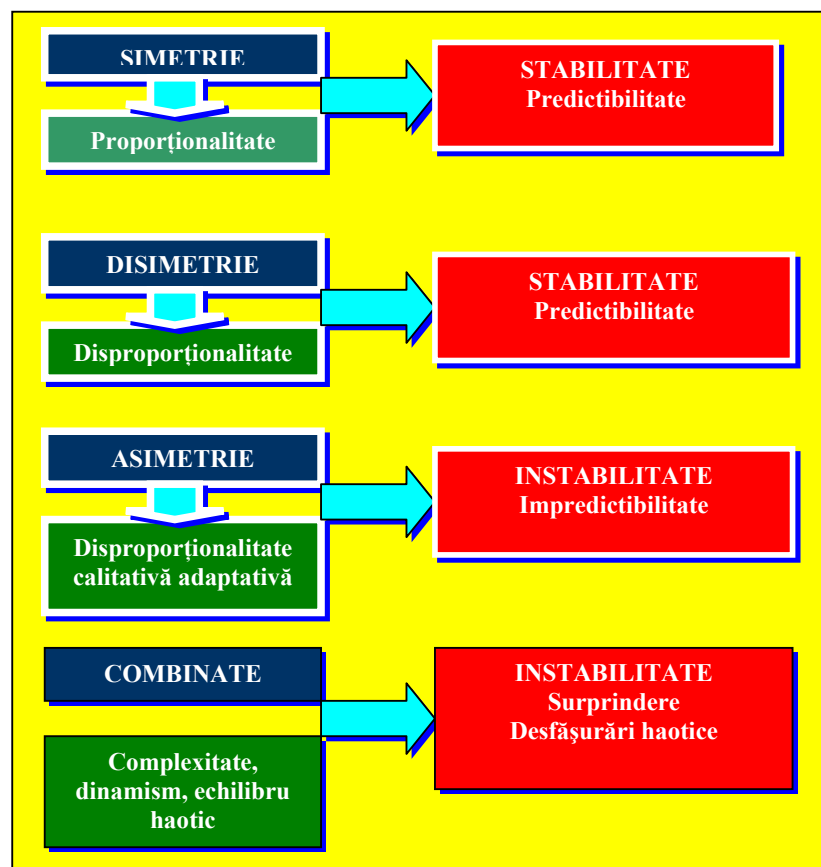
Asimetria haotică se înscrie într-un concept de nedeterminare. O astfel de asimetrie se instituie în fazele complexe ale conflictualității, ca urmare a intervenției a numeroși factori perturbatori și a unor dezechilibre oscilante și cu funcții multiplicatoare. Părțile aflate în conflict nu se mai disting unele de celelalte, evoluțiile sunt nelineare, scopurile și obiectivele amestecate, ca urmare a unor desfășurări nefavorabile și variației intempestive și greu de înțeles a condițiilor inițiale.

Asimetria haotică se poate manifesta pe ansamblul unui război, dar mai ales în timpul desfășurării unor bătălii care se vor încheia totdeauna indecis. Istoria cunoaște numeroase exemple de bătălii dezastruoase în care ambele armate au pierit pe câmpul de luptă.

În epoca modernă, asimetria haotică ar putea fi un puternic instrument de distrugere a unor entități, dar și un efect al unor acțiuni negândite care conduc sau pot conduce la evoluții dramatice. Un exemplu concludent de asimetrie haotică este ceea ce se întâmplă în momentul de față în Irak, unde o mulțime de grupări înarmate se războiesc între ele. Haosul din această țară va putea fi cu greu gestionat. Este însă posibil ca el să genereze efecte complexe și imprevizibile în întregul Orient Mijlociu, în pofida eforturilor care se fac pentru stabilizarea situației din zonă.

Anexa nr. 6. Dinamica efectelor

Grafic, dinamica efectelor ar putea fi reprezentată astfel:



EDITURA UNIVERSITĂȚII NAȚIONALE DE APĂRARE „CAROL I“

Redactor: Corina VLADU
Tehnoredactor: Mărioara PETRE-BEJINARIU

Bun de tipar: 16.03.2009

Hârtie: A3
Coli de tipar: 5,125

Format: A5
Coli editură: 2,5625

Lucrarea conține 82 de pagini
Tipografia Universității Naționale de Apărare „Carol I“

CENTRUL DE STUDII STRATEGICE DE APĂRARE ȘI SECURITATE
Șoseaua Pandurilor, nr. 68-72, sector 5, București
Telefon: (021) 319.56.49, Fax: (021) 319.55.93
E-mail: cssas@unap.ro, Adresă web: <http://cssas.unap.ro>

0162/446/2009

C 201/09