

UNIVERSITATEA NAȚIONALĂ DE APĂRARE „CAROL I”
Centrul de Studii Strategice de Apărare și Securitate



Alexandra SARCINSCHI

MIGRAȚIA CA PROBLEMĂ DE SECURITATE.
STUDIU DE CAZ: ROMÂNIA

Editura Universității Naționale de Apărare „Carol I”
București, 2014

Descrierea CIP a Bibliotecii Naționale a României

SARCINSCHI, ALEXANDRA

Migrația ca problemă de securitate: studiu de caz - România /
Alexandra Sarcinschi. – București: Editura Universității Naționale de
Apărare “Carol I”, 2014

Bibliogr.

ISBN on-line 978-606-660-195-5

314.7:355.45(498)

© Toate drepturile asupra prezentei ediții sunt rezervate
Universității Naționale de Apărare „Carol I”

- *Lucrarea a fost discutată în ședința Consiliului Științific al CSSAS*
- *Responsabilitatea privind conținutul revine în totalitate autorului*

ISBN on-line 978-606-660-195-5



CUPRINS

Argument	5
Capitolul 1	6
Migrația – fenomen social	
1.1. Locul și rolul migrației în construirea socială a realității.....	7
1.2. Teorii referitoare la migrație.....	12
Capitolul 2	
Migrația în UE: între date, intenții și reprezentări sociale	22
2.1. Intenția de a migra în UE.....	26
2.2. Unele aspecte referitoare la reprezentarea socială a migrației în UE.....	30
Capitolul 3	
România	35
3.1. România – țară de origine.....	37
3.2. România – țară de destinație.....	46
3.3. România – țară de tranzit.....	49
3.4. România – percepție și reprezentare socială a fenomenului migrației.....	53
Concluzii	57
Bibliografie	59

MIGRATION AS SECURITY ISSUE. CASE STUDY: ROMANIA

Summary

Argument • Chapter 1. Migration – a social phenomenon ◦ *The migration's status and role in social construction of reality* ◦ *Theories on migration* • Chapter 2. EU migration: between data, intentions and social representations ◦ *Intention to migrate in EU* ◦ *Some issues on social representation of migration in EU* • Chapter 3. Romania ◦ *Romania – country of origin* ◦ *Romania – country of destination* ◦ *Romania – transit country* ◦ *Romania – perception and social representation of migration* • Conclusions • Bibliography

Abstract

The study assumes that migration is part of what is called social construction of reality, being a human product, an objective reality, but also a social product. Thus, migration analysis under the umbrella of security studies requires a comprehensive approach on subject areas including both coordinates of objective and subjective reality.

Therefore, migration is a complex phenomenon, but not a complicated one, involving more than the simply move from one place of origin to one destination. Associated with this movement, the study identifies a number of issues with direct impact on national security arising in areas such as social, demographic, psychological, economic, political, military and environmental ones.

In this context, the case study on Romania is a clear illustration of the main trends prevailing at national and regional level in Europe. Our country is one in which the migration phenomenon generates demography, social and economic challenges, but also benefits of the same kind. Romania has a complex status and a complex role in this phenomenon: although it is predominantly a country of origin for migrants, inside the migration flows, Romania is simultaneously a country of destination and a transit country.

ARGUMENT

Lucrarea **MIGRAȚIA CA PROBLEMĂ DE SECURITATE. STUDIU DE CAZ: ROMÂNIA** analizează corelația migrație - securitate sub toate aspectele sale: pe toate nivelurile și domeniile securității, dar și atât ca sursă a riscurilor, pericolelor și amenințărilor la adresa securității naționale, regionale și internaționale, cât ca sursă de beneficii.

Studiul pornește de la premisa că migrația se înscrie în ceea ce se numește construirea socială a realității, constituind un produs uman, o realitate obiectivă, dar și un produs social. Astfel, analiza migrației sub aspectul securității presupune studiul unei vaste arii tematice ce include atât coordonate ale realității obiective, cât și ale realității subiective.

Migrația, în special cea internațională pe care o vom analiza aici, constituie, astfel, un fenomen complex, dar nu complicat, implicând mai mult decât simpla mutare dintr-un loc de origine în unul de destinație. Asociat acestei mișcări studiul identifică o serie de aspecte cu impact direct asupra securității naționale ce derivă din domenii precum social, demografic, psihologic, economic, politic, militar, ecologic etc.

În acest context, studiul de caz asupra României constituie o ilustrare clară a principalelor tendințe ce se manifestă la nivel național și regional în Europa, țara noastră fiind una dintre în care fenomenul migrației a generat în același timp probleme demografice, sociale și economice, dar și beneficii de aceeași natură. România are statut și rol complexe în cadrul acestui fenomen: deși este preponderent țară de origine, în interiorul fluxurilor de migrație este simultan și țară de destinație și țară de tranzit.

Capitolul 1 MIGRAȚIA – FENOMEN SOCIAL

Există un număr considerabil de lucrări dedicate fenomenului migrației internaționale post-Război Rece, iar această situație se înregistrează din cel puțin două motive principale: pe de o parte, poate fi invocată tendința pozitivă a imigrației ce a fost identificată după căderea Zidului Berlinului, iar pe de altă parte, subliniem faptul că migrația internațională constituie cea de-a doua componentă importantă a dinamicii demografice. După cum afirma, în anul 1991, demograful român Vladimir Trebici, imigrările au aceeași semnificație cu nașterile, emigrările reprezintă pierderi¹.

Migrația a devenit un fenomen complex, dar nu și complicat întrucât reprezintă mai mult decât o simplă mișcare dintr-un loc de origine în unul de destinație, implică mai multe fațete și elemente, iar amploarea sa a devenit globală².

În acest context, Uniunea Europeană constituie cel mai bun subiect pentru un studiu de caz: ea este o formă de integrare regională ce, în timp ce păstrează granițele naționale, oferă șansa unei cetățenii europene post-naționale și, în același timp, aplică regulile spațiului Schengen pentru o parte dintre statele membre³. Chiar dacă este ridicată problema caracteristicii internaționale a migrației în cadrul UE, în opinia

¹ Pentru mai multe detalii, a se vedea Vladimir TREBICI, *Populația Terrei: demografie mondială*, Editura Științifică, București, 1991.

² Ronald SKELDON, *Global Migration: Demographic Aspects and Its Relevance for Development*, UN Population Division, Technical Paper no. 2013/6, URL: http://www.un.org/esa/population/migration/documents/EGM.Skeldon_17.12.2013.pdf.

³ Din 28 state membre ale UE, 22 sunt membre ale Spațiului Schengen. URL: http://ec.europa.eu/dgs/home-affairs/what-we-do/policies/borders-and-visas/schengen/index_en.htm.

noastră, existența cetățeniei europene nu o afectează deoarece, la nivel teoretic, migrația este definită în raport cu granițele naționale. Astfel, studiul de față face apel la articolele 13, 14 și 15 ale *Declarației Universale a Drepturilor Omului* ce stipulează că: orice persoană are dreptul de a circula în mod liber și de a-și alege reședința în interiorul granițelor unui stat, orice persoană are dreptul de a părăsi orice țară, inclusiv a sa, și de reveni în țara sa⁴; în caz de persecuție, orice persoană are dreptul de a căuta azil și de a beneficia de azil în alte țări⁵, și, cel mai important, orice persoană are dreptul la o cetățenie și nimeni nu poate fi lipsit în mod arbitrar de cetățenia sa sau de dreptul de a-și schimba cetățenia⁶. Aceste trei articole ar trebui să constituie piatra unghiulară a întregului proces de gestionare a migrației. Însă, din păcate, este dificil de realizat acest deziderat întrucât migrația este, în același timp, atât o oportunitate, cât și o provocare pentru dezvoltare și, în consecință, pentru securitate. Analiza migrației din punctul de vedere al securității înseamnă studiul unei vaste arii tematice ce variază de la realitatea obiectivă la cea subiectivă.

1.1. *Locul și rolul migrației în construirea socială a realității*

Odată cu importanta lucrare a lui Peter L. Berger și Thomas Luckmann, *Construirea socială a realității* (1966 – ediția originală și 2008 – ediția în limba română), care au preluat și dezvoltat ideile lui Durkheim, Mead, Sartre, Marx, ideea conform căreia *homo sapiens* este întotdeauna și un *homo*

*socius*⁷ a fost dezbătută în multe analize ce subliniază existența a trei caracteristici ale societății: este un produs uman, dar constituie o realitate obiectivă și, totuși, un produs social⁸. Cu alte cuvinte, societatea trebuie înțeleasă ca un proces dialectic, în continuă mișcare, ce cuprinde trei etape: exteriorizarea, obiectivarea și interiorizarea⁹. Autorii precizează că aceste trei etape nu sunt prezentate cronologic. Individul uman este capabil să înțeleagă lumea socială ca fiindu-i externă și de necontestat prin exteriorizare și obiectivare. Realizarea subiectivității individuale este realizată prin intermediul interiorizării ce este definită ca percepere sau interpretare imediată a unui eveniment obiectiv ca exprimând un sens, un înțeles, ca o manifestare a proceselor subiective ale altuia, care, prin aceasta, devin pline de sens pentru individul de referință¹⁰. Interiorizarea constituie atât punctul de pornire, cât și cel de final al acestui proces structurat pe trei etape ce ne permite să îi înțelegem pe ceilalți și realitatea socială.

Conform acestor teorii, societatea este „pusă în scenă” și reprodușă prin intermediul comportamentului uman. Anthony Giddens explică aceasta prin faptul că sursa comportamentului individual se află în structura socială pe care acțiunea umană o reproduce. Saadi Lahlou corelează acest proces de reproducere cu reprezentările sociale teoretizate de Serge Moscovici: „noile obiecte sociale se nasc din ancorarea reprezentărilor lor în noțiuni culturale anterioare prin dezbateri între părțile interesate, până când acestea devin reprezentări sociale reificate ce, în schimb, pot servi drept ancore pentru viitoarele inovări culturale”¹¹. Lahlou susține ideea conform căreia

⁴ Articolul nr. 13 din *Declarația Universală a Drepturilor Omului adoptată de Adunarea Generală a Organizației Națiunilor Unite la 10 decembrie 1948*, URL: <http://legislatie.resurse-pentru-democratie.org/legea/declaratia-universala-a-drepturilor-omului.php>.

⁵ Articolul nr. 14 din același document.

⁶ Articolul nr. 15 din același document.

⁷ Peter L. BERGER și Thomas LUCKMANN, *Construirea socială a realității*, Ed. ART, București, 2008, p. 77.

⁸ Idem, p. 89.

⁹ Idem, p. 177.

¹⁰ Ibidem.

¹¹ Saadi LAHLOU, “Social Representations and Social Construction: the Evolutionary Perspective of Installation Theory” în Gordon Sammut, Eleni

comportamentul uman este determinat pe trei niveluri: condițiile din mediu, reprezentările și practicile specifice actorilor și regulile impuse de instituții.

În urma parcurgerii literaturii de specialitate, putem afirma că este dificilă identificarea unei definiții clare și concise a *reprezentărilor sociale*.

Punctul de plecare în analiza acestora este constituit de conceptul *reprezentărilor colective* propus în anul 1908 de către Emile Durkheim, ce se referă la problematica sensului comun în societate, considerând că viața socială este un produs al reprezentărilor colective. În cadrul vieții sociale, totul constă din reprezentări, idei și sentimente, doar reprezentările colective fiind mai puternice decât cele individuale: ele au o putere proprie și, fără concepte prin care să se reprezinte, oamenii nu ar mai putea comunica drept ființe sociale¹².

Lucrările ulterioare lui Durkheim fie au criticat, fie au completat opera acestuia, dar nimeni până la Serge Moscovici nu a dezvoltat pe deplin teoria reprezentărilor colective. În anul 1961, în lucrarea *La psychanalyse, son image et son public* (*Psihanaliza, imaginea și publicul său*), Moscovici introduce conceptul *reprezentărilor sociale*, dar nu oferă o definiție clară a acestora. El afirmă că reprezentările sociale sunt entități aproape tangibile care circulă, se intersectează și se

Andreouli, George Gaskell, și Jaan Valsiner (eds.) *Handbook of Social Representations*, Cambridge University Press, UK, URL: <http://nickenfield.org/files/2014-SRT-textbook-Lahlou-final.pdf>. Traducerea autorului: “new social objects emerge by anchoring their representation into previous cultural notions, through debates between stakeholders, until they become reified social representations which in turn may serve as anchors for future cultural innovations”.

¹² Alex LAW, *Key Concepts in Classical Social Theory*, SAGE Publications, 2011, extras.

cristalizează constant în viața noastră de zi cu zi prin intermediul unui cuvânt, a unui gest, a unei întâlniri¹³.

Sintetizând definițiile mai mult sau mai puțin cuprinzătoare ale reprezentărilor sociale, psihologul român Adrian Neculau identifică o serie de caracteristici la nivelul organizării acestora:

- sunt „un proces de transformare a unei realități sociale într-un obiect mental, proces presupunând selecție în funcție de poziția ocupată de individ, de statutul său social”¹⁴;

- constituie „un proces relațional pentru că elaborarea mentală este dependentă de situația persoanei, grupului, instituției, categoriei sociale în raport cu altă persoană, grup, instituție, categorie socială”¹⁵;

- facilitează „procesul de remodelare a realității, producând informații semnificative pentru beneficiari, recreând realitatea, facilitând interiorizarea modelelor culturale și ideologice”¹⁶;

- transformarea operată prin intermediul lor „se traduce printr-un efort de naturalizare a realității sociale, apare ca un inventar al unui ansamblu de evidențe, ca o prezentare revizuită și corijată ce ia forma unui model de funcționare mentală”¹⁷.

La nivelul conținutului, Neculau identifică trei elemente importante ale reprezentărilor sociale: acestea, sub raport cognitiv, constituie un ansamblu de informații relative la un obiect social ce pot fi sau nu variate, cuprinzătoare sau

¹³ Serge MOSCOVICI, *Psihologia socială sau mașina de fabricat zei*, Editura Polirom, Iași, 1997, p. 27. Această lucrare conține un capitol dedicat reprezentărilor sociale ce a fost publicat în cartea *La psychanalyse, son image et son public* (1961, P.U.F., Paris).

¹⁴ Adrian NECULAU, “Reprezentările sociale – dezvoltări actuale”, p. 36, în Adrian Neculau (coord.), *Psihologie socială. Aspecte contemporane*, Editura Polirom, Iași, 1996, pp. 34-51.

¹⁵ Ibidem.

¹⁶ Idem, p. 37.

¹⁷ Ibidem.

stereotipe; conținutul lor este marcat de importanța ce li se acordă imaginilor; au un caracter simbolic, direct legat de cel precedent¹⁸.

În ansamblu, reprezentările sociale îndeplinesc două roluri principale: pe de o parte convenționalizează obiectele, persoanele și evenimentele cu care intră în contact indivizii umani, iar, pe de altă parte, se impun cu o forță căreia nu suntem capabili să ne împotrivim, fiind așadar prescriptive. Aceasta înseamnă că reprezentarea socială oferă o formă precisă obiectelor, persoanelor și evenimentelor, incluzându-le într-o anumită categorie și impunându-le gradual ca un model de un anumit tip ce este împărțit de un anumit grup de persoane.¹⁹

În acest context teoretic, migrația apare ca un fenomen ce este influențat și influențează reprezentările sociale, în special în ceea ce privește componenta de imigrație. Lucrările științifice dedicate acestui subiect argumentează că, din perspectiva individului, imigrația produce o transformare a câmpului reprezentării în termeni de schimbare a modului comun de înțelegere a grupurilor și a poziției, statutului lor în societate²⁰. În același timp, reprezentarea socială existentă este afectată de imigrație prin aceea că politicile guvernamentale, realitățile demografice și reprezentările sociale sunt interdependente, orice modificare în planul uneia afectându-le și pe celelalte două și creând un nou context social ce influențează atât imigranții, cât și cetățenii țării de destinație²¹.

Luând în considerare cadrul teoretic și problema migrației, putem identifica unele aspecte importante ce pot fi

¹⁸ Ibidem.

¹⁹ Ibidem.

²⁰ Kay DEAUX, Shaun WILEY, "Moving People and Shifting Representations Making Immigrant Identities", p. 10, în Gail MOLONEY și Ian WALKER (eds.), *Social Representations and Identity. Context, Process and Power*, Palgrave MacMillan, 2007, pp. 9-27.

²¹ Ibidem.

analizate dincolo de cele demografice, economice și militare, precum: intenția de a migra, construirea identității imigranților, impactul imigranților asupra țării de origine și asupra țării de destinație și corelațiile dintre reprezentările mentale ale comunităților de destinație și modalitățile acestora de a gestiona fenomenul respectiv.

1.2 Teorii referitoare la migrație

În funcție de diferite criterii, pot fi identificate mai multe tipuri de migrație:

- imigrație și emigrație, în funcție de o populație dată (intrări, respectiv ieșiri);
- internă și externă (internațională), cu referire la un anumit teritoriu național;
- temporară și definitivă, în funcție de criteriul temporal;
- legală și ilegală (clandestină), în funcție de criteriul respectării legislației privitoare la migrație atât în țările de destinație, cât și în cele de origine;
- voluntară și forțată, în funcție de principalul factor ce a determinat-o (condiții economice, de exemplu, respectiv război);
- migrație de revenire și migrație circulară;
- „brain drain”, migrația pentru muncă, migrația studenților, migrația pentru căsătorie, migrația pentru reunirea familiei, migrația determinată de schimbarea climei etc. – cu referire atât la rolul și statutul subiecților în societate, cât și la motivația acestora.²²

O altă clasificare a migrației poate fi realizată în funcție de nivelul asupra căruia ne centrăm. Conform expertului

²² Conform Traian ROTARIU, „Migrație”, în Cătălin ZAMFIR și Lazăr VLĂSCLEANU, *Dicționar de sociologie*, Editura Babel, București, 1998, pp. 351-353 și Russell KING, *Theories and Typologies of Migration: An Overview and a Primer*, Malmö Institute for Studies of Migration, Diversity and Welfare, Malmö University, 2012, URL: <http://www.bit.mah.se/MUEP>.

britanic în probleme de migrație, Jessica Hagen-Zanker, teoriile centrate pe nivelul micro, analizează deciziile individuale referitoare la migrație, în timp ce acele teorii orientate spre nivelul macro studiază tendințele agregate, iar, între ele, nivelul mediu (mezo) abordează problematica migrației la nivel de gospodărie sau de comunitate urmărind să explice atât cauzele, cât și perpetuarea acestui fenomen²³. În acest sens, autorul realizează un model al corelației dintre teorie și nivelul de analiză, ce este prezentat în figura următoare:

Nivelul micro	Nivelul mezo	Nivelul macro
<i>Cauza migrației:</i> Valori / dorințe / așteptări individuale (de exemplu, supraviețuire, sănătate etc.)	<i>Perpetuarea cauzei migrației:</i> Rețelele colective/sociale (de exemplu, legăturile sociale)	<i>Perpetuarea cauzei migrației:</i> Structura de oportunități la nivel macro (de exemplu, structura economică)
<i>Teorii principale:</i> - Modelul „push-pull” - Teoria neoclasică a micro-migrației - Modelele behavioriste - Teoria sistemelor sociale	<i>Teorii principale:</i> - Teoria capitalului social - Teoria instituțională - Teoria rețelelor - Legătura de cauzalitate cumulativă - Noua economie a migrației forței de muncă	<i>Teorii principale:</i> - Teoria neoclasică a macromigrației - Migrația ca sistem - Teoria pieței duale a muncii - Teoria sistemelor mondiale - Tranziția mobilității

Fig. nr. 1: Teorii ale migrației și nivelul de analiză corespunzător²⁴

Hagen-Zanker clasifică în continuare aceste teorii și în funcție de scopul acestora:

- de a explica cauzele migrației: teoria neoclasică a macromigrației, migrația ca sistem, teoria pieței duale a muncii, teoria sistemelor mondiale, tranziția mobilității, modelul „push-pull”, teoria neoclasică a micromigrației, modelele behavioriste,

²³ Jessica HAGEN-ZANKER, *Why Do People Migrate? A Review of the Theoretical Literature*, Maastricht University, MPRA Paper No. 28197, January 2013, URL: <http://mpra.ub.uni-muenchen.de/28197>.

²⁴ Idem, p. 5.

teoria sistemelor sociale, noua economie a migrației forței de muncă;

- de a explica perpetuarea migrației: migrația ca sistem, teoria sistemelor mondiale, teoria capitalului social, teoria instituțională, teoria rețelelor, legătura de cauzalitate cumulativă.

Modelul „push-pull” își are originea în lucrările geografului Ernst G. Ravenstein care, în anul 1885, publică lucrarea „Legile migrației” (în original *The Migration Laws*) ce pornește de la premisa că mediul nefavorabil dintr-un anumit spațiu, cu referire la condițiile sociale și economice în special, determină, împinge (*push*) oamenii să emigreze către un spațiu ale cărui condiții îi atrag (*pull*)²⁵.

Teoria lui Ravenstein a fost dezvoltată de Everett S. Lee care, în articolul din anul 1966 intitulat „O teorie a migrației” (în original *A Theory of Migration*), deși nu folosește sintagma menționată, explică migrația printr-un model cu patru factori: factori asociați spațiului de origine, factori asociați spațiului de destinație, obstacole ce intervin și factori personali²⁶. Lee afirmă, la fel ca Ravenstein, că în fiecare spațiu există factori care atrag indivizii și alții care îi determină să plece spre alte spații. Chiar dacă migrația poate fi rezultatul comparației între condițiile/factorii spațiului de origine și condițiile/factorii spațiului de destinație, decizia este influențată și de setul de obstacole ce pot fi sau nu depășite în acest demers. Mai mult, în acest proces intervine și percepția pe care individul respectiv o are atât despre condițiile din țara sa, cât și despre cele din țara de destinație, dar și tipul de personalitate pe care acesta o are

²⁵ Conform Ilie BĂDESCU, *Migrația internațională ca problemă socială. Studiu de caz: migrații pentru muncă din Italia*, în „Sociologia azi”, nr. 10/2013, p. 9, ediția on-line, URL: <http://sociologia-azi.ro/wp-content/uploads/2013/10/Chestiunea-sociala-a-migratiei-pentru-munca.pdf>.

²⁶ Everett S. LEE, *A Theory of Migration*, în „Demography”, Vol. 3, No. 1, 1966, pp. 47-57, URL: <http://www.jstor.org/discover/10.2307/2060063?sid=21105654333423&uid=2&uid=3738920&uid=4>.

(rezistent sau nu la schimbare). Plecând de la aceste idei, Lee afirmă că decizia de a migra nu este niciodată complet rațională, pentru unele persoane predominând componenta irațională²⁷. Pe baza acestui cadru, autorul formulează trei seturi de ipoteze ce explică fenomenul migrației: volumul migrației în diverse condiții, dezvoltarea fluxurilor și contrafluxurilor și, nu în ultimul rând, caracteristicile migranților. Referitor la volumul migrației, ipotezele lui Lee sunt următoarele: volumul migrației în cadrul unui teritoriu dat variază cu gradul de diversitate al zonelor incluse în acel teritoriu; volumul migrației variază în funcție de diversitatea oamenilor (mai mult emigranți din spațiile cu mai mare diversitate); volumul migrației este legat de dificultatea de a depăși obstacolele ce apar; volumul migrației depinde de fluctuațiile economiei (expansiunea economică determină creșterea volumului migrației); în cazul în care nu sunt impuse controale severe, volumul și rata migrației tind să crească de-a lungul timpului; volumul și rata migrației variază în funcție de nivelul progresului într-o țară sau într-o zonă (Lee îl citează aici pe Ravenstein: „migrația înseamnă viață și progres, iar o populație sedentară înseamnă stagnare”²⁸). În ceea ce privește ipotezele lui Lee referitoare la fluxuri și contrafluxuri, acesta afirmă că: migrația tinde să se desfășoare în special în fluxuri bine definite (rute bine stabilite); pentru fiecare flux principal de migrație se dezvoltă un contraflux (cauza poate consta în reevaluarea echilibrului dintre factorii pozitivi și cei negativi de la origine și destinație); eficiența unui flux este mare dacă factorii principali în dezvoltarea unui flux de migrație erau factori negativi în spațiul de origine; eficiența fluxului și contrafluxului este scăzută în cazul în care condițiile din spațiul

²⁷ Idem, pp. 6-7.

²⁸ Ernst G. RAVENSTEIN, „The Laws of Migration”, *Journal of Royal Statistical Society*, LII (June, 1889), 288, apud Everett S. LEE, *op. cit.*, 1966, p. 54.

de origine și cele din spațiul de destinație sunt similare; eficiența fluxurilor de migrație va fi ridicată dacă obstacolele ce intervin sunt mari; eficiența unui flux de migrație variază în funcție de condițiile economice, fiind înaltă în vreme de prosperitate și scăzută în timpul crizei economice. În fine, Lee formulează câteva ipoteze referitoare și la caracteristicile migranților: migrația este selectivă (nu întâmplătoare); migranții care răspund inițial factorilor pozitivi din spațiul de destinație tind să fie pozitiv selectați (aceste persoane nu resimt necesitatea de a migra, dar o fac deoarece percep oportunitățile altui spațiu și pot compara avantajele și dezavantajele de la origine și de la destinație); migranții care răspund inițial factorilor negativi din spațiul de origine tind să fie negativ selectați; considerând toți migranții, selecția tinde să fie bimodală (oricare ar fi spațiul de origine, unii dintre migranții care pleacă răspund inițial la factorii pozitivi din spațiul de destinație, astfel că tind să fie pozitiv selectați, în timp ce alții răspund la factorii negativi, fiind selectați negativ); gradul de selecție pozitivă crește odată cu gradul de dificultate al obstacolelor ce intervin (chiar dacă selecția este negativă sau aleatorie în spațiul de origine, obstacolele ce intervin au rolul de a-i elimina din proces pe cei slabi sau incapabili); predilecția crescută spre a migra la anumite etape ale vieții este importantă în selecția migranților (sub anumite aspecte și în anumite cazuri, migrația este parte a riturilor de trecere, ciclurilor mari de viață); caracteristicile migranților tind să fie intermediare între cele ale populației din spațiul de origine și cele ale populației din spațiul de destinație.²⁹ Deși cadrul teoretic elaborat de Lee nu corespunde rigorilor unei teorii, parte dintre ipotezele lui pot fi verificate și prin statisticile actuale referitoare la migrație, în special cele ce analizează corelația dintre volumul migrației și condițiile economice.

²⁹ Everett S. LEE, *op. cit.*, 1966, pp. 53-57.

O altă teorie ce explică fenomenul migrației este *teoria neoclasică a micromigrației* (teoria capitalului uman). Larry A. Sjaastad este primul specialist care teoretizează relația dintre migrație și investiția în capitalul uman, în articolul „Costurile și beneficiile migrației umane” publicat în anul 1962 (în original *The costs and returns of human migration*)³⁰. Conform acestuia, potențialul migrant calculează valoarea oportunității disponibile pe piață pentru fiecare destinație alternativă raportată la valoarea oportunității pe piața punctului de origine, scăzând costurile mutării (ce se presupune că sunt proporționale cu distanța de migrare) și, astfel, alege destinația care maximizează valoarea prezentă a câștigurilor realizate pe timpul vieții. În concepția lui Sjaastad, migrarea este o decizie luată odată pentru totdeauna, ce implică o schimbare a locului de muncă al unui individ.³¹

Modelele behavioriste ce explică migrația, conform lui J. Hagen-Zanker, sunt similare analizei cost-beneficii, însă pleacă de la presupuziția că indivizii tind să fie raționali ex-ante (decizia a fost luată în urma unor procese mentale de previziune, calcul al probabilităților și estimare a randamentelor viitoare), dar nu neapărat ex-post (rezultatele au fost obținute prin compararea acestora cu interesele sau obiectivele subiectului, după ce judecata a fost aleasă)³². Sunt amintite aici teoriile lui Julian Wolpert, James T. Fawcett, Gordon F. DeJong, Phillip N. Ritchey etc., ce aduc în dezbatere problematica puterii intenției umane de a migra, influențele

³⁰ Örn B. BODVARSSON și Hendrik Van den BERG, *The Economics of Immigration: Theory and Policy*, Springer Science+Business Media, New York, 2013, p. 32, URL: http://www.springer.com/cda/content/document/cda_downloadocument/9781461421153-c1.pdf?SGWID=0-0-45-1395509-p174735947.

³¹ Ibidem.

³² Jessica HAGEN-ZANKER, *op. cit.*, 2013, pp. 10-11.

indirecte ale factorilor individuali și sociali și efectele de modificare atât ale constrângerilor, cât și ale facilităților³³.

În fine, ultima teorie identificată ce explică migrația la nivel micro este cea a *sistemelor sociale*. Hans-Joachim Hoffmann-Novotny afirmă că migranții speră să atingă statutul dorit în țara de destinație, însă adesea tensiunile care i-au determinat să migreze nu sunt reduse, ci transformate și succesul lor depinde de statutul pe care l-a avut anterior, în sensul că un migrant ce vine cu un statut inferior dintr-o țară are puține șanse de a realiza un statut superior în țara de destinație. Această teorie plasează factorii economici ce determină migrația într-un context al factorilor sociali de acest tip și analizează și ceea ce li se întâmplă migranților la destinație.³⁴

Analiza migrației la nivel mediu analizează cauzele perpetuării factorilor ce determină migrația, printre acestea, J. Hagen-Zanker identificând teoria capitalului social, teoria instituțională, teoria rețelilor, legătura de cauzalitate cumulativă și noua economie a migrației forței de muncă.

Teoria capitalului social are la bază șase principii ce stau la baza migrației:

- migrația este corelată schimbărilor structurale ce au loc atât în spațiul de origine, cât și în cel de destinație;
- procesele migratorii apar odată cu dezvoltarea infrastructurii pentru migrare, migrația „dezvoltând o infrastructură socială care permite mișcarea în masă”³⁵;

³³ Ibidem.

³⁴ Ibidem.

³⁵ Douglas S. MASSEY, Rafael ALARCON, Jorge DURAND, Humberto GONZALEZ, *Return to Aztlan. The Social Process of International Migration from Western Mexico*, University of California Press, 1990, apud Mabel SEAH MIN LI, *New Chinese Migration: the Rise of the Migration Industry in Singapore*, National University of Singapore, 2012, URL: <http://scholarbanks.nus.edu.sg>.

- migrația este în mod firesc o decizie de familie, în ultimă instanță fiind posibil să devină parte a strategiilor de supraviețuire sau dezvoltare a unei familii;

- migrația este un proces care se auto-perpetuează pe baza rețelelor familiale ce o susțin și ale căror contacte sunt stabile și cumulative datorită legăturilor personale;

- rețelele sunt cumulative și rezistente;

- nu toți migranții sunt parte a migrației de revenire, stabilirea unora dintre aceștia în societatea care îi primește fiind inevitabilă³⁶.

Conform acestei teorii dezvoltate de Douglas S. Massey, migrația apare datorită schimbărilor socio-economice din diverse societăți și este susținută de dinamica rețelelor complexe dintre prieteni și cunoscuți³⁷, iar formarea capitalului social este realizată prin expansiunea rețelelor³⁸.

Teoria instituțională pornește de la ideea că conceptul de instituție poate fi folosit pentru a oglindi structura întregului mediu social, instituțiile incluzând nu doar entități organizaționale, ci, mai ales, „regulile de influențare și control social ale comportamentelor individuale, modelele specifice și stabile de organizare și desfășurare a interacțiunilor dintre indivizi și grupuri sociale orientate spre satisfacerea unor nevoi de bază, valori și interese cu importanță esențială, strategică, pentru menținerea colectivității sociale”³⁹. În acest sens, teoria instituțională a migrației încearcă să explice de ce migrația internațională este un proces în plină desfășurare prin

³⁶ Ibidem.

³⁷ Ibidem.

³⁸ Natalia BRANAȘCO, *Migrația internațională a forței de muncă: tendințe și efecte social-economice*, Academia de Studii Economice din Moldova, Chișinău, 2014, p. 23, URL: <http://www.cnaa.md/files/theses/2014/27854>.

³⁹ Nicolae GHEORGHE, „Instituție”, în Cătălin ZAMFIR și Lazăr VLĂȘCEANU (coord.), *Dicționar de sociologie*, Editura Babel, București, 1998, pp. 298-299.

sublinierea legăturilor materiale dintre țări pe care fluxurile migratorii le consolidează. Un exemplu este cel al zborurilor frecvente între țara de destinație și cea de origine ce determină stabilirea unor conexiuni aeriene mai frecvente și mai ieftine, determinând astfel scăderea costurilor pentru viitorii migranți⁴⁰.

Una dintre teoriile ce explică perpetuarea migrației este *teoria rețelelor*, care aduce în prim-plan contribuția rețelelor de migranți la „identificarea” migranților potențiali cărora fie le finanțează călătoria, îi sprijină în găsirea și ocuparea unui loc de muncă sau a unei oportunități educaționale, fie le facilitează accesul la sistemul de securitate socială⁴¹. Mecanismul identificat de teoria rețelelor este următorul: migrația internațională modifică în țările de destinație compoziția etnică, rezultatul constând în formarea de rețele de migranți ce au rolul de a facilita angajarea și obținerea unui venit decent migranților.

O altă teorie, cea a *legăturilor de cauzalitate* cumulativă, aduce în dezbatere aspecte legate de autosusținerea migrației: fluxurile trecute de migrație modifică mediul în care se desfășoară actualele fluxuri și influențează deciziile potențialilor migranți; rețelele se extind, iar migrația devine parte din cultura locală facilitând migrația altor persoane. Cu toate acestea, când rețeaua de migrație devine saturată, migrația totală va începe să scadă.⁴²

Oricare dintre aceste teorii ar fi folosită în analiza migrației, este evident că trebuie să luăm în calcul două aspecte principale⁴³ ale acestui fenomen:

⁴⁰ Roel Peter Wilhemina JENNISSSEN, *Macro-Economic Determinants of International Migration in Europe*, Dutch University Press, 2004, pp. 55-56.

⁴¹ Idem, p. 54.

⁴² Jessica HAGEN-ZANKER, *op. cit.*, 2013, p. 18.

⁴³ Pentru mai multe detalii, a se vedea Russell KING, *op. cit.*, 2012, pp. 25-31.

- dinamica internă a migrației bazată pe rețelele de migranți și modul în care migrația este suprapusă vieții migranților, alături de statusurile și rolurile lor tradiționale;
- migrația ca parte a transformării sociale la nivel global, ca element al unui mediu internațional de securitate caracterizat de continuă schimbare.

Capitolul 2

MIGRAȚIA ÎN UNIUNEA EUROPEANĂ: ÎNTRE DATE, INTENȚII ȘI REPREZENTĂRI SOCIALE

Migrația în Uniunea Europeană constituie o problemă complexă, deoarece, pe de o parte, se manifestă fluxuri de migrație deosebit de consistente între țările membre UE, însă în contextul existenței unei cetățenii europene, iar pe de altă parte, există un important flux de imigranți dinspre țările non-UE. Aceasta se traduce prin identificarea a două culoare de migrație: de la Nord la Nord și de la Sud la Nord. Aici, Nord și Sud nu sunt definite în termeni geografici, ci de dezvoltare.

Conform Departamentului pentru Probleme Economice și Sociale al ONU, această clasificare ia în considerare regiunile dezvoltate și în curs de dezvoltare: categoria Nord cuprinde SUA, Canada, Europa, Japonia, Australia și Noua Zeelandă, iar categoria Sud include Africa, celelalte state americane, Caraibe, Asia (exceptând Japonia) și Oceania (fără Australia și Noua Zeelandă)⁴⁴.

Programul pentru Dezvoltare al ONU oferă o altă clasificare în ceea ce privește Nord și Sud, în funcție de Indexul Dezvoltării Umane (IDU)⁴⁵: Nordul se referă la acele țări cu scor foarte mare al IDU⁴⁵, în timp ce Sudul include țări cu scoruri mari, medii și reduse al IDU.

⁴⁴ Organizația Internațională pentru Migrație (IOM), *World Migration Report 2013. Migrant Well-being and Development*, Geneva, 2013, p. 43.

⁴⁵ Teritoriile care au valori foarte mari ale IDU sunt: Andora; Australia; Austria; Bahrain; Barbados; Belgia; Brunei Darussalam; Canada; Cipru; Rep. Cehă; Danemarca; Estonia; Finlanda; Franța; Germania; Grecia; Hong Kong, China; Ungaria; Islanda; Irlanda; Israel; Italia; Japonia; Liechtenstein; Luxemburg; Malta; Olanda; Noua Zeelandă; Norvegia; Polonia; Portugalia; Qatar; Rep. Coreea; Singapore; Slovacia; Slovenia; Spania; Suedia; Elveția;

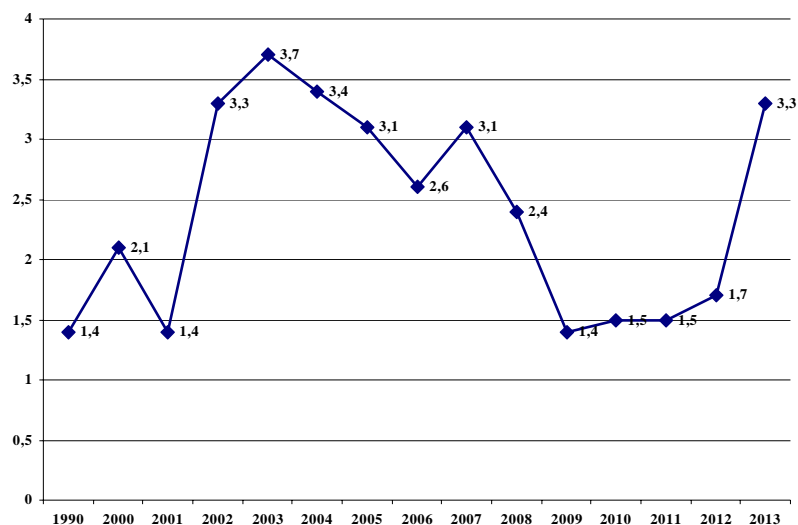


Fig. nr. 2: Rata brută a migrației nete (la 1.000 de locuitori) în perioada 1990-2013⁴⁶

După cum arată și figura nr. 2, criza economico-financiară declanșată în anul 2007 a produs o scădere rapidă a ratei brute a migrației nete ce, însă, în anul 2013 a urcat din nou la valori comparabile celor din anii 2002-2006.

Pe timpul unei crize economice, migrații constituie unul dintre cele mai afectate grupuri sociale. Problemele cu care aceștia se pot confrunta în mod curent și care se pot acutiza în această perioadă sunt diverse: de la tratament discriminatoriu la locul de muncă și pierderea acestuia în țara de destinație, la șomaj în țara de origine în cazul celor care încă nu au emigrat, deși au această intenție, sau al celor care s-au

întors (migrație de revenire). Din acest punct de vedere, ultimii ani au adus în prim-plan apelurile oficiale și neoficiale pentru restricționarea accesului imigranților în țările de destinație bazate pe prejudecata conform căreia aceștia ocupă locurile de muncă ale cetățenilor țării respective și concurează „illegal” pentru beneficiile sociale, chiar acceptând locuri de muncă slab remunerate. Cifrele însă dovedesc faptul că majoritatea imigranților creează activitate economică și locuri de muncă⁴⁷. Reacțiile decidenților politici confrunțați cu această situație sunt diverse: de la declarații cu puternică amprenta naționalistă, la întărirea controlului la granițe sau, în alte cazuri complet diferite, de la implementarea unor politici de atragere a imigranților, la integrarea acestora în societate.

În actualul context geo-economic, Uniunea Europeană atrage cetățeni din afara sa, în special din China (inclusiv Hong Kong), India, Maroc, Pakistan, SUA, Federația Rusă, Ucraina, Nigeria, Australia, Brazilia, Albania, Filipine, Turcia, Bangladesh și Afganistan⁴⁸. Totuși, numărul rezidenților europeni non-UE reprezintă mai mult de o treime din numărul total al rezidenților non-UE, după cum arată următoarea figură:

Emiratele Arabe Unite; Regatul Unit al Marii Britanii și Irlandei de Nord; Statele Unite ale Americii (IOM, *op. cit.*, 2013, p. 44).

⁴⁶ EUROSTAT 2014, URL: <http://epp.eurostat.ec.europa.eu/tgm/table.do?tab=table&init=1&plugin=0&language=en&pcode=tsdde230>

⁴⁷ IOM Policy Brief, *The Impact of the Economic Global Crisis*, March 2009, p 1.

⁴⁸ Conform *Immigration in the EU* (EU, 2014) petru anul 2012 și EU-27, URL: http://ec.europa.eu/dgs/home-affairs/e-library/docs/infographics/immigration/migration-in-eu-infographic_en.pdf.

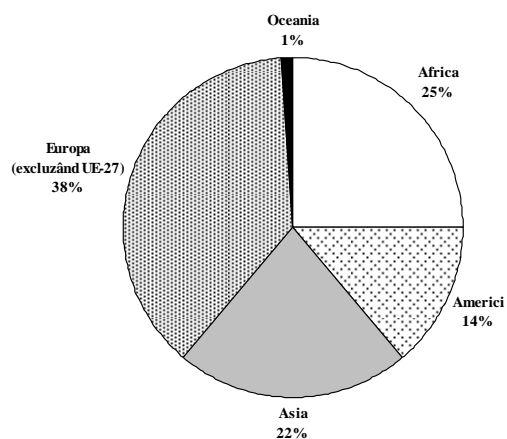


Fig. nr. 3: Originea persoanelor de naționalitate non-UE rezidente în Uniune (2012)⁴⁹

Asociația Psihologilor Americani identifică principalii factori care determină tiparele de migrație: reunirea familiei, căutarea unui loc de muncă și refugiul umanitar⁵⁰. În opinia noastră, toți acești factori includ o singură motivație, anume dorința creșterii nivelului de trai fie că vizează familia, locul de muncă, refugiul în fața violenței, a războiului sau a catastrofelor ecologice. În cazul UE, există și migrația pentru educație ce începe să se manifeste din ce în ce mai pregnant și la nivel internațional, nu doar intern, anume dinspre mediul rural spre cel urban. Translatând acești factori în contestata, dar încă actuala piramidă a nevoilor propusă de psihologul american Abraham Maslow, nivelul siguranței este cel corespunzător

⁴⁹ European Commission, *EUROSTAT 2014*, URL: <http://epp.eurostat.ec.europa.eu/tgm/table.do?tab=table&init=1&plugin=0&language=en&pcode=tsdde230>

⁵⁰ Report of the APA Presidential Task Force on Immigration, *Crossroads. The Psychology of Immigration in the New Century*, American Psychological Association, 2012, URL: <http://www.apa.org/topics/immigration/executive-summary.pdf>.

securității corporale, locului de muncă, resurselor, moralității, familiei, sănătății și proprietății⁵¹. Aceste aserțiuni sunt susținute de datele publicate de Comisia Europeană: în anul 2012, aproximativ un sfert din numărul total al permiselor de rezidență eliberate către cetățeni non-EU au avut la bază scopuri educaționale (22%), celelalte fiind repartizate pe următoarele categorii de motive: reunirea familiei (32%), muncă (23%) și altele (23%)⁵². Trebuie subliniat faptul că aceste statistici nu includ migrația ilegală ce, evident, este dificil de înregistrat. Conform statisticilor oferite în anul 2014 de către Comisia Europeană care evidențiază faptul că, în anul 2009, numărul migranților ilegali din UE era de aproximativ 570.000 de persoane (cu 7% mai puțin decât în anul anterior)⁵³.

2.1. Intenția de a migra în UE

În acest context, problema intenției de a migra poate constitui un indicator al tiparelor de migrație. Compania americană Gallup realizează anual un barometru mondial al opiniei publice ce include întrebări referitoare la migrație, în special la dorința, planurile și pregătirea pentru a migra. Indicatorul migrației nete potențiale (PNMI), folosit de Gallup, reprezintă numărul estimat al adulților care doresc să plece permanent dintr-o țară (de a emigra) scăzut din numărul estimat al celor care ar dori să vină în acea țară (de a imigra), ca procent din populația adultă totală a respectivei țări⁵⁴. Conform

⁵¹ Abraham H. MASLOW, *Motivație și personalitate*, Editura TREI, București, 2013, p. 167.

⁵² Conform *Immigration in the EU* (EU, 2014) pentru anul 2012 și EU-27.

⁵³ European Commission, *Irregular Immigration*, URL: http://ec.europa.eu/dgs/home-affairs/what-we-do/policies/immigration/irregular-immigration/index_en.htm.

⁵⁴ Neli ESIPOVA, Rajesh SRINIVASAN, Julie RAY, *Potential Net Migration Could Change Nations*, Gallup, 2009, URL: <http://www.gallup.com/poll/124193/potential-net-migration-change-developed-nations.aspx>.

PNMI, intenția de a emigra este mai redusă în perioada 2010-2012 decât în perioada 2007-2009, când se considera că migrația netă potențială ar putea modifica însăși structura unei națiuni⁵⁵. Comparând valorile din anii anteriori ale indicatorului cu cea a ultimului sondaj realizat de Gallup, autorii conchid că problemele economice ale Europei de Sud o fac mai puțin atractivă, iar numărul populației din Est și Sud-Est are încă tendința de a scădea⁵⁶.

Pentru o analiză corectă, este importantă compararea PNMI cu rata brută a migrației nete⁵⁷. Concluziile confirmă în parte intențiile sintetizate de Gallup (figura nr. 4).

	PNMI 2007-2009 (%)	PNMI 2010-2012 (%)	Rata brută a migrației nete 2013
Austria	33	35	6,6
Belgia	9	13	2,3
Bulgaria	1	-13	-0,2
Croația	-2	-11	-1,2
Cipru	NA	91	-13,9
Rep. Cehă	-4	-4	-0,1
Danemarca	28	32	3,8
Estonia	-13	-19	-2
Finlanda	29	24	3,3
Franța	60	38	0,6
Germania	14	23	5,8
Grecia	11	-8	-4,7
Ungaria	-15	-20	0,6
Irlanda	66	33	-5,6
Italia	23	8	19,7
Letonia	-22	-20	-7,1
Lituania	-17	-23	-5,7
Luxemburg	NA	86	19
Malta	NA	17	7,6
Olanda	17	17	1,2
Polonia	-15	-14	-0,5
Portugalia	23	1	-3,5
România	-21	-27	-0,3
Slovacia	NA	-14	0,4
Slovenia	NA	-15	0,2
Spania	74	43	-5,5
Suedia	78	68	6,9
Regatul Unit la Mări Britanii și Irlandei de Nord	62	53	3,1

Fig. nr. 4: Comparație între intenția de a migra (PNMI) în perioadele 2007-2009 și 2010-2012 și rata brută a migrației nete în anul 2013⁵⁸

⁵⁵ Ibidem și Neli ESIPOVA, Rajesh SRINIVASAN, Julie RAY, *Potential Net Migration Index Declines in Many Countries*, Gallup, 2014, URL: <http://www.gallup.com/poll/166796/potential-net-migration-index-declines-countries.aspx>.

⁵⁶ Ibidem.

⁵⁷ Rata brută a migrației nete reprezintă procentul migrației nete în cursul unui an din populația medie în acel an (valoarea este exprimată la 1.000 de locuitori).

⁵⁸ Date preluate din Neli ESIPOVA, Rajesh SRINIVASAN, Julie RAY, *op. cit.*, 2009; Neli ESIPOVA, Rajesh SRINIVASAN, Julie RAY, *op. cit.*, 2014 și EUROSTAT 2014, URL: <http://epp.eurostat.ec.europa.eu/tgm/table.do?tab=table&init=1&plugin=0&language=en&code=tsdde230>.

De exemplu, chiar dacă în unele state PNMI este pozitiv, semnificând un câștig în numărul populației adulte, rata brută a migrației nete este negativă: Cipru, Irlanda, Portugalia și Spania. În plus, există unele cazuri în care valoarea ratei brute a migrației nete arată un număr de imigranți superior celui al emigranților, însă PNMI indică o potențială pierdere de populație prin emigrare: Ungaria, Slovacia și Slovenia.

În cazul României, atât pentru perioada 2007-2009, cât și pentru 2010-2012, valoarea PNMI evidențiază existența în rândul unei numeroase populații a dorinței de a emigra, în timp ce rata brută a migrației nete este de doar -0,3, ceea ce indică o discrepanță între intenție și acțiune în ceea ce privește acest fenomen în țara noastră.

Unul dintre cele mai interesante cazuri este cel al Greciei, unde valoarea PNMI a scăzut de la un pozitiv 11% în perioada 2007-2009 la un -8% pentru 2010-2012, completat cu o rată brută negativă a migrației nete de -4,7%. Explicația transformării reprezentării sociale asupra Greciei dintr-o țară atractivă din punct de vedere economic într-una din care populația dorește să emigreze, constă în aceea că această țară a fost afectată puternic de criza economică și financiară mondială, fiind în recesiune de șase ani. De asemenea, datoria publică extrem de ridicată pune presiune pe economia Greciei, intrarea în incapacitate de plată și falimentul statului grec putându-se transforma oricând în realitate.

Indicatorul Gallup furnizează informații utile despre potențiala schimbare a populației, nu doar ca număr al acesteia, ci mai ales din punct de vedere al capitalului uman, al capacității unei anumite societăți de a munci și de a produce valoare economică. Scăderea PNMI în anumite țări, chiar și în cele percepute ca deosebit de atractive ca destinație, reflectă scăderea dorinței de a emigra ca rezultat al crizei economice, însă nu considerăm că această tendință are caracter permanent, ci conjunctural.

2.2. Unele aspecte referitoare la reprezentarea socială a migrației în UE

Migrația internațională – în afara efectelor la nivel economic, social, politic, cultural etc. – are un puternic impact la nivelul identității sociale a indivizilor umani, fie că sunt cetățeni ai țării de destinație sau imigranți. Identitatea socială reprezintă „concepția individului despre propriul eu în termeni de trăsături caracteristice categoriei sociale de apartenență, ce face eul său interșanjabil cu eul membrilor outgroup-ului”⁵⁹. Teoriile referitoare la comportamentul de grup îl deosebesc de cel interpersonal prin existența etnocentrismului, bias-ului ce favorizează ingroup-ul (grupul căruia o persoană simte că îi aparține, spre deosebire de outgroup ce constituie un grup cu care individul nu se identifică), competiției între grupuri, discriminării, stereotipiilor, prejudecății, uniformizării comportamentale, coeziunii intragrupale etc. Aceste elemente se manifestă și în cazul relațiilor dintre cetățenii unei țări și imigranți.

Astfel, în anii recentți, imigrația a determinat o schimbare de abordare a problemei identității, incluzând-o în agenda de securitate. Pe de o parte, în acest cadru se înscriu fluxurile de migranți și refugiați ce sunt generate de conflicte etnice și politici de epurare etnică destinate realizării omogenității culturale a unui anumit teritoriu, iar pe altă parte, fluxurile de imigranți sunt adesea reprezentate ca potențială amenințare la adresa culturii țării de destinație și ca provocare la valorile de bază ale acesteia.

Cu toate acestea, după cum afirmă experții ONU, reprezentarea socială a migrației diferă în funcție de timp și

⁵⁹ Ștefan BONCU, *Curs de psihologie socială*, Facultatea de Psihologie și Științe ale Educației, Universitatea „Alexandru Ioan Cuza”, Iași, 2004, p. 1.

spațiu și, adesea, este configurată de factori contextuali⁶⁰, fiind pozitivă sau negativă. Cea pozitivă se manifestă în special în țările de origine și influențează decizia de a emigra a tinerilor, în special atunci când feed-back-ul de la cei reîntorși sau stabiliți în altă țară este favorabil. Reprezentarea negativă este adesea influențată de unele mass-media și conduce la stereotipii vătămătoare, la discriminarea imigranților, xenofobie, excludere socială, abuz asupra drepturilor migranților și neliniște socială⁶¹.

Conform Barometrelor standard nr. 80 din 2013 și nr. 81 din 2014 ale UE, în cadrul țărilor membre, există o preocupare crescândă referitoare la imigrație⁶². Această problemă se clasează pe unul dintre ultimele locuri în topul aspectelor ce preocupă populația Uniunii, atât în zona euro, cât și în afara ei (figura nr. 5).

⁶⁰ UN, *UN World Youth Report. Youth and Migration*, 2013, URL: http://www.unworldyouthreport.org/index.php?option=com_k2&view=item&layout=item&id=101&Itemid=245.

⁶¹ Ibidem.

⁶² European Commission, *Standard Eurobarometer 80. November 2013. Public Opinion in the European Union și Standard Eurobarometer 81. Spring 2014. Public Opinion in the European Union*, 2014, URL: http://ec.europa.eu/public_opinion/archives/eb/eb81/eb81_publ_en.pdf, p. 38.

Eurobarometru	Zona euro		Zona non-euro	
	EB80/2013	EB81/2014	EB80/2013	EB81/2014
Șomaj	50%	51%	46%	42%
Situație economică	35%	32%	29%	25%
Datorie guvernamentală	15%	15%	NA	NA
Prețuri în creștere/inflație	18%	14%	23%	19%
Imigrație	10%	13%	15%	19%
Impozitare	13%	13%	NA	NA
Sănătate și securitate socială	NA	NA	17%	19%

Fig. nr. 5: Comparație între valorile anilor 2013 și 2014 ale primelor cinci probleme menționate ca „două dintre cele mai importante cu care se confruntă țara noastră în prezent” în zona euro și în afara ei⁶³

Imigranții sunt văzuți ca principalii potențiali „muncitori ilegali” în toate țările europene în care numărul lor este ridicat, însă în cele care sunt preponderent țări de origine, atitudinea față de muncitorii imigranți ilegali este mai relaxată. În schimb, în acest ultim caz, sunt radicale atitudinile față de fenomenul „brain drain”.

Este evident faptul că relația dintre migrația internațională și securitatea națională (în dimensiunea sa psihosocială) poate fi analizată prin intermediul reprezentărilor sociale și al reprezentării „celuilalt”, în termeni de „diferit”. Reprezentările sociale determină atitudini care, la rândul lor, influențează nu numai politicile și strategiile formale referitoare la migrație, dar pot declanșa tensiuni, crize și conflicte ce afectează toate planurile vieții sociale și, astfel, toate dimensiunile securității.

La nivel global, migrația a devenit în ultimii ani o prioritate pe agendele naționale și internaționale ale multor țări

⁶³ Idem, p. 39.

ale lumii și organizații internaționale. Aceasta se datorează faptului că migrația este sursă simultan de securitate și de insecuritate atât pentru țările de destinație și cetățenii lor, cât și pentru țările de origine și rezidenții acestora. Migrația internațională influențează și este influențată de toate dimensiunile securității, în special cea psihosocială (reprezentarea socială). Reprezentarea socială a cetățenilor din țara de destinație asupra imigranților, azilanților sau refugiaților influențează măsurile ce vor fi luate pentru sau împotriva lor. De asemenea, determină atitudini ce pot crea tensiuni, crize și chiar conflicte între părți.

Însă problema este mult mai complexă, literatura de specialitate⁶⁴ menționând faptul că etichetarea oricărei probleme ca problemă de securitate are implicații semnificative în ceea ce privește normele, politicile și procedurile ce sunt dezvoltate ca răspuns logic la acea „problemă”. Astfel, dincolo de aspectele de securitate/insecuritate ce decurg din migrație analizate în această lucrare, trebuie subliniat faptul că acest fenomen a fost și este folosit ca justificare pentru implementarea unor politici restrictive. Aceste politici, la rândul lor, determină dezvoltarea unor alte fenomene corelate ce constituie, în mod clar, amenințări la adresa securității, precum crima organizată (politicile de acces restrictive determină migrații să se îndrepte spre grupări ilegale ce le pot facilita accesul în țările respective, devenind astfel victime ale traficului cu ființe umane) și terorismul. De asemenea, politicile restrictive contribuie la sporirea atitudinilor negative ale populației rezidente față de imigranți, fiind declanșat un cerc vicios al percepției și reprezentărilor negative.

Un exemplu elocvent este constituit de popularizarea asumției că „migrația reprezintă calea de propagare a

⁶⁴ A se vedea Khalid KOSER, *When is Migration a Security Issue?*, Brookings Institution, URL: <http://www.brookings.edu/research/opinions/2011/03/31-libya-migration-koser>, 2011.

terorismului, crimei organizate și bolilor infecțioase”, în contextul în care statisticile nu pot dovedi o asemenea stare de fapt⁶⁵. Mai mult, chiar asumția în sine poate constitui un risc de securitate, determinând reacții negative, chiar violente, ale cetățenilor țării de referință.

Un alt exemplu poate fi constituit de o altă asumție „populară”, anume aceea că „migrația ilegală erodează suveranitatea unui stat”⁶⁶. Această formulare promovează o confuzie gravă între ilegalitatea migrației și ilegalitatea statutului pe piața muncii a migrantului: cea mai mare parte a migranților nu trec granița țării de destinație în mod fraudulos, ci rămân ilegal la muncă în acea țară. Cei care trec fraudulos granița sunt, în general, victime ale traficului cu ființe umane, organizațiile specifice reprezentând de fapt o amenințare la adresa securității naționale. Mai mult, abordările de acest tip subminează încrederea cetățenilor țării respective în componenta de management al riscului din actul de guvernare.

⁶⁵ Khalid KOSER, *op. cit.*, 2011.

⁶⁶ Idem.

Capitolul 3. ROMÂNIA

România este atât țară de origine, cât și de destinație și tranzit pentru migranți. Aceste trei ipostaze ale țării noastre în raport cu fenomenul migrației vor fi analizate, în cele ce urmează, în corelație cu securitatea națională, dar nu înainte de a realiza o imagine succintă a fenomenului pe plan național.

Evoluția ratei brute a migrației nete⁶⁷ în România demonstrează unele dintre ipotezele pe care Everett S. Lee le-a formulat în anul 1966, enunțate în Capitolul 1, anume: volumul migrației depinde de fluctuațiile economiei (expansiunea economică determină creșterea volumului migrației) și eficiența unui flux de migrație variază în funcție de condițiile economice, fiind înaltă în vreme de prosperitate și scăzută în timpul crizei economice. În figura nr. 6, evoluția ratei brute a migrației nete ilustrează fluctuațiile suferite de acest indicator în perioadele cu probleme economice accentuate ale populației, de exemplu ultimii ani, ce sunt marcați de criza economico-financiară globală.

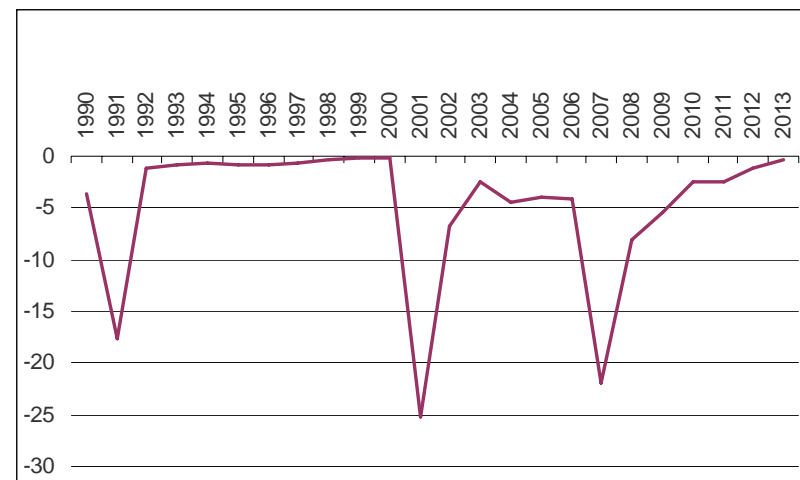


Figura nr. 6: Evoluția ratei brute a migrației nete în perioada 1990-2013 în România, conform statisticilor oficiale⁶⁸

Conform datelor oferite de Eurostat, România, chiar și în două dintre cele trei vârfuri ale ratei brute a migrației nete, în perioada analizată, nu are cele mai mari valori europene: dacă în anul 1991, țara noastră înregistra o valoare de -17,6 a acestui indicator, în Croația și în Fosta Republică Iugoslavă a Macedoniei, valorile erau de -39,1 și, respectiv, -40,1; mai mult, în anul 2001, România consemna o rată brută a migrației nete de -25,2, Bulgaria înregistra o valoare de -26,7.⁶⁹

Ultimul recensământ al populației realizat în România a relevat o scădere a numărului acesteia de la 21.680.974 locuitori în anul 2002⁷⁰ la 20.121.641 locuitori în anul 2011⁷¹.

⁶⁷ Conform Eurostat, se presupune că orice modificare a numărului populației care nu se poate atribui numărului de nașteri și de decese poate fi atribuită migrației, indicatorul *rata brută a migrației nete* fiind definit drept procentul migrației nete în cursul unui an din populația medie în acel an (a se vedea nota nr. 57).

⁶⁸ Sursa datelor: European Commission, Eurostat, *Crude rate of net migration plus adjustment per 1000 inhabitants*, URL: <http://ec.europa.eu/eurostat/tgm/table.do?tab=table&init=1&language=en&pcode=tsdde230&plugin=1>.

⁶⁹ Ibidem.

⁷⁰ Conform Institutului Național de Statistică, URL: <http://colectaredate.insse.ro/phc/public.do?siteLang=ro>.

Ultima informare prezentată de Institutul Național de Statistică indică o scădere de aproape 180.000 locuitori a numărului populației în doar trei ani, la 19.942.642 locuitori⁷². Această scădere este cauzată nu doar de sporul negativ al populației (rată de -3,5% la 1.000 locuitori), România înscriindu-se în tendința europeană de îmbătrânire a populației, ci și de fenomenul emigrației cetățenilor români ce, conform lui Vasile Ghețău, are o amploare mult mai mare decât cea evidențiată de statistici. Potrivit estimărilor profesorului român, numărul total al românilor aflați în alte țări depășea 2,5 milioane în anul 2012⁷³. Dintre aceștia, 48% provin din mediul urban și 52% din cel rural⁷⁴.

În cele ce urmează, pentru o analiză în detaliu a corelației dintre migrația internațională și securitatea națională a României, ne vom referi la cele trei ipostaze ale țării noastre în relație cu fenomenul analizat.

3.1. România – țară de origine

Raportat la fenomenul migrației, România este, în mod vizibil și predominant, țară de origine pentru migranți. Cauzele sunt multiple și sunt corelate în special tranziției de la comunism la democrație, dar și nivelului de dezvoltare economică a țării noastre.

⁷¹ Conform Institutului Național de Statistică, URL: http://www.recensamantromania.ro/wp-content/uploads/2013/07/REZULTATE-DEFINITIVE-RPL_2011.pdf.

⁷² Conform Institutului Național de Statistică, URL: <http://www.insse.ro/cms/ro/content/populatia-rezidenta-si-numarul-estimat-de-emigranti#>.

⁷³ Vasile GHEȚĂU, *Drama noastră demografică. Populația României la recensământul din octombrie 2011. Reprofesionalizarea României IV*, Editura Compania, București, 2012, p. 10.

⁷⁴ Idem, p. 18.

Conform profesorului Traian Rotariu, cauzele migrației în țările în curs de dezvoltare, precum România⁷⁵, constau în: dezvoltarea neregulată (economie, sănătate, educație etc.), relaxarea constrângerilor sociale tradiționale, creșterea rapidă a populației, marginalizarea politică și economică, degradarea mediului și conflict, război sau persecuții⁷⁶. Parte dintre aceste cauze pot constitui factori explicativi și pentru România, deși cel puțin una dintre ele, persecuțiile, este specifică perioadei comuniste. Lucrarea *Inerție și schimbare. Dimensiuni sociale ale tranziției în România* aduce în dezbatere subiectul mișcării migratorii în perioada comunistă, constatând că regimul comunist a exercitat un control sever asupra mobilității internaționale a populației, concretizat prin restricția accesului la pașapoarte și „anatemizarea” celor care își manifestau intenția de a părăsi țara și a celor care, pe diverse căi legale sau nu, reușeau să emigreze și să se stabilească în altă țară, de obicei una din blocul vestic⁷⁷. Analizând statisticile și documentele specifice acelei perioade, studiul identifică modalitățile prin care a fost posibil fenomenul migrației în perioada comunistă: migrația etnică (identificată, în unele cazuri, ca formă a migrației forțate), emigrarea legală în principal cu scopul reunificării familiilor, dar și migrația iregulară prin azilul politic⁷⁸.

Odată cu liberalizarea regimului pașapoartelor în anii '90, numărul emigranților a crescut, însă o parte semnificativă a acestora a păstrat tiparul de migrație comunist, încercând să

⁷⁵ A se vedea clasificările Băncii Mondiale, Fondului Monetar Internațional, Organizației pentru Cooperare și Dezvoltare Economică etc.

⁷⁶ Traian ROTARIU, *Demografie și sociologia populației. Structuri și procese demografice*, Ed. Polirom, Iași, 2009.

⁷⁷ Horvath ISTVAN, „Migrația internațională a cetățenilor români după 1989”, pp. 199-222, în *Inerție și schimbare. Dimensiuni sociale ale tranziției în România*, coord. Traian ROTARIU și Vergil VOINEAGU, Editura Polirom, Iași, 2012.

⁷⁸ Ibidem.

obțină azil în țările Europei Occidentale. Conform studiului invocat mai sus, în perioada 1990-1994, au fost înregistrate 350.000 de cereri de azil ale cetățenilor români, în special în Germania, însă atitudinea oficialilor acestor țări față de România s-a modificat semnificativ după revoluția anticomunistă, aceștia considerând că țara noastră nu încalcă drepturile fundamentale ale omului⁷⁹. Numărul celor care au emigrat a crescut de la an la an, cu mici excepții corelate crizei economico-financiare, ajungând ca în anul 2012 numărul emigranților să fie de patru ori mai mare decât cel din anul 1989 (figura nr. 7).

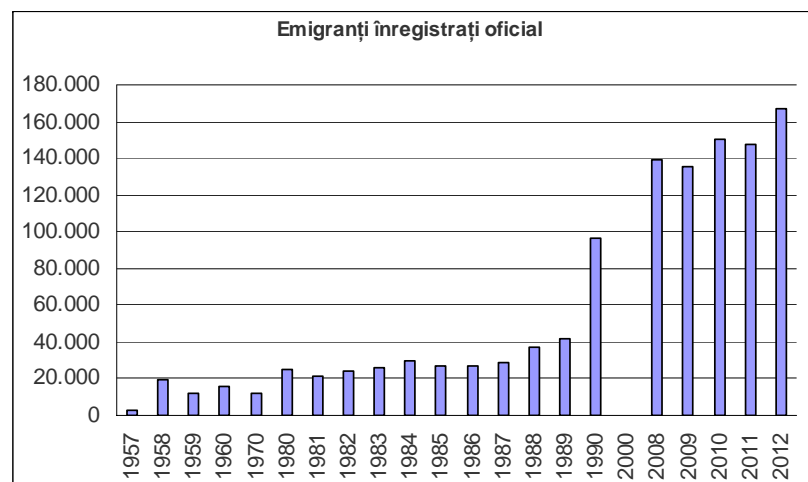


Figura nr. 7: Evoluția numărului emigranților înregistrați oficial din România în perioada 1957-2012⁸⁰

⁷⁹ Ibidem.

⁸⁰ Sursele datelor: Horvath ISTVAN, *op.cit.*, 2012, p. 199 și European Commission, Eurostat, *Immigration by citizenship, 2012 YB14 II.png*, URL: http://ec.europa.eu/eurostat/statistics-explained/index.php/File:Immigration_by_citizenship,_2012_YB14_II.png.

Dacă în perioada comunismului, emigrația putea fi considerată un risc la adresa securității naționale prin aceea că ar fi putut duce la destabilizarea regimului prin crearea unei diaspore puternice care să facă lobby împotriva acestuia în țările Europei Occidentale, în prezent situația este cu mult mai complexă având în vedere că o rată mare a migrației nete afectează aproape toate domeniile vieții în România: de la cel social și demografic la cel economic și cel militar.

O statistică publicată de Institutul Național de Statistică evidențiază țările de destinație preferate de români, mai ales cei din grupa de vârstă 18-40 ani: Spania, Italia, Germania, Austria, Israel, Canada și SUA (figurile nr. 8 și 9).

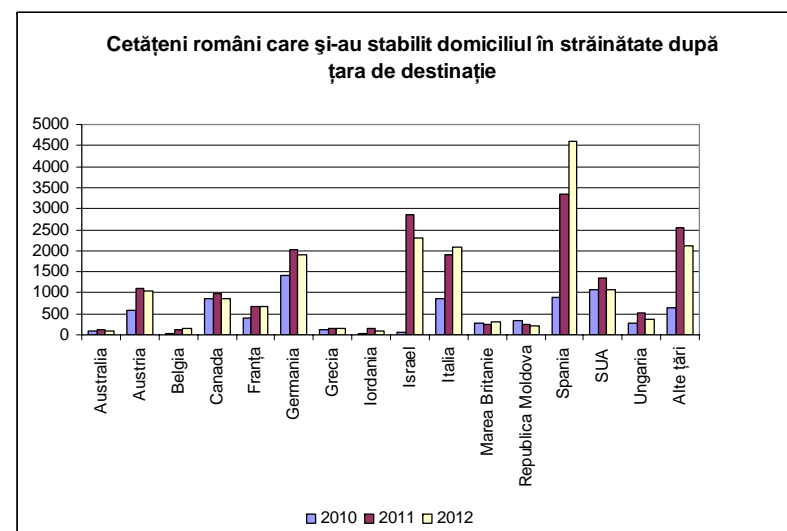


Figura nr. 8: Evoluția în perioada 2010-2012 a numărului cetățenilor români care și-au stabilit domiciliul în străinătate, după țara de destinație⁸¹

⁸¹ Tudorel ANDREI, *România în cifre – breviar statistic 2014*, Institutul Național de Statistică, București, 2014.

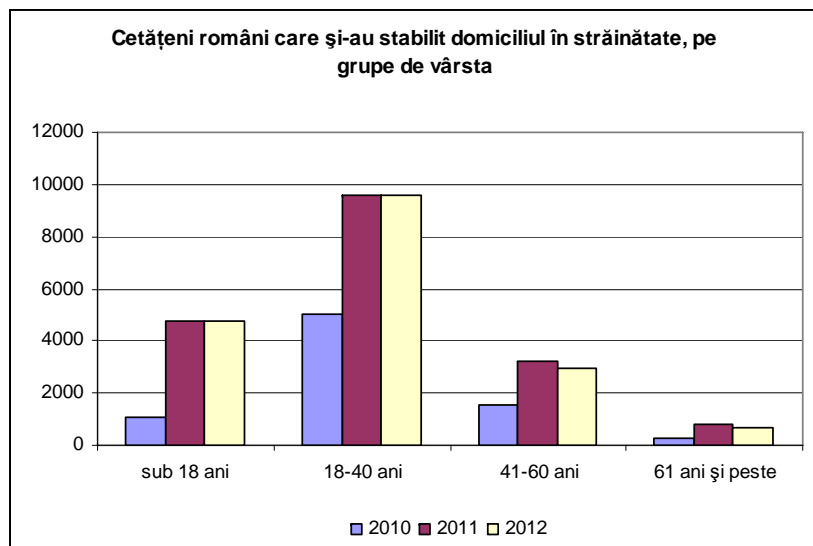


Figura nr. 9: Evoluția în perioada 2010-2012 a numărului cetățenilor români care și-au stabilit domiciliul în străinătate, pe grupe de vârstă⁸²

Aceste cifre reprezintă doar o parte din numărul total de emigranți ai României, numărul total al emigranților înregistrat la 1 ianuarie 2012 fiind de 2.341.263⁸³, iar distribuția pe țări de destinație a emigranților fiind diferită față de distribuția celor care și-au stabilit domiciliul în altă țară: Italia, Spania, Germania, Regatul Unit al Marii Britanii și Irlandei de Nord, Ungaria etc. (figura nr. 10).

⁸² Ibidem.

⁸³ Institutul Național de Statistică, *Anuarul statistic 2013. Capitolul 2. Populația*, URL: <http://www.insse.ro/cms/ro/content/anuarul-statistic-2013>.

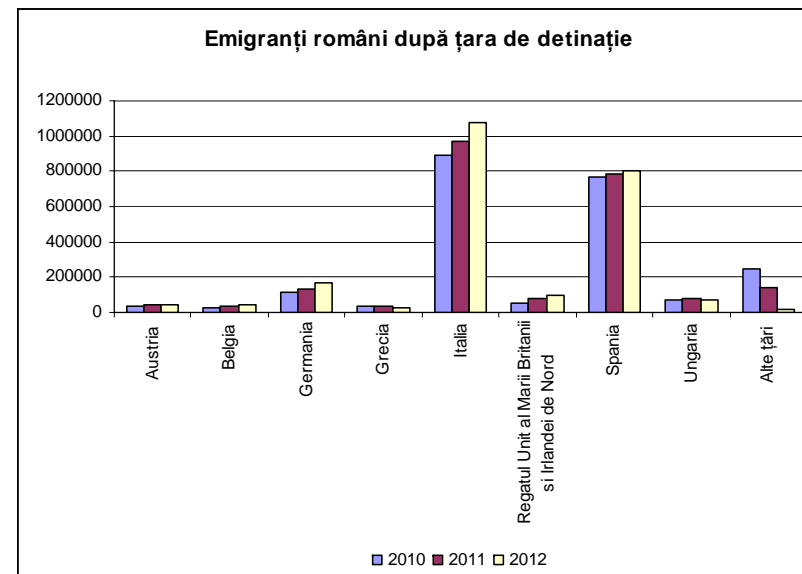


Figura nr. 10: Evoluția în perioada 2010-2012 a numărului emigranților români după țara de destinație⁸⁴

Alte analize, precum *International Migration Outlook 2014 (Perspectiva internațională asupra migrației 2014)* elaborat de Organizația pentru Cooperare și Dezvoltare Economică, consideră că numărul românilor care trăiesc peste hotare este de peste 3 milioane de persoane, majoritatea din mediul urban și din grupa de vârstă 20-44 ani (71% din totalul emigranților români), adică cea mai productivă categorie a forței de muncă⁸⁵. Dintre aceștia majoritatea locuiesc în Italia și Spania, însă cifrele furnizate în acest sens de România, ca țară de origine, și cele furnizate de țările de destinație diferă dramatic (figura nr. 11).

⁸⁴ Ibidem.

⁸⁵ OECD, *International Migration Outlook 2014. Romania, 2014*, DOI:10.1787/migr_outlook-2014-35-en.

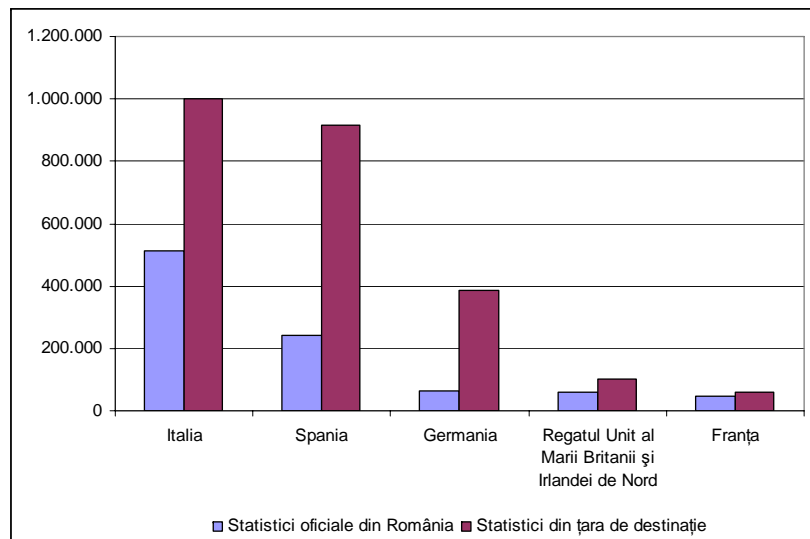


Figura nr. 11: Discrepanțe între statisticile oficiale din România și cele publicate de țările de origine pentru emigranții români (estimare 2011-2013)⁸⁶

Din păcate, în urma derulării demersului științific în scopul elaborării acestui studiu, am constatat o consistentă discrepanță nu doar între statisticile naționale și cele ale unor țări sau organizații internaționale ce monitorizează fenomenul migrației, ci și între declarațiile oficialilor români sau între declarațiile acestora și statisticile naționale. Astfel, în anul 2013, ministrul delegat pentru românii de pretutindeni declara, în cadrul Forumului Românilor de Pretutindeni organizat la București, că potrivit celor mai recente estimări, aproximativ 4-5 milioane de români lucrează sau trăiesc în afara țării (această cifră este atribuită emigranților, ei fiindu-i adăugate alte 2-3

⁸⁶ Conform: Institutului Național pentru Statistică, Organizației pentru Cooperare și Dezvoltare Economică și Institutului pentru Politici referitoare la Migrație (*Migration Policy Institute*).

milioane de persoane care locuiesc în comunități istorice cu identitate românească din jurul țării noastre)⁸⁷.

Discrepanțele între aceste statistici constituie ele însele o vulnerabilitate și chiar un risc de securitate națională, întrucât necunoașterea exactă a numărului românilor care locuiesc peste hotare face imposibilă contactarea și consultarea acestora în situații care o impun.

Alte provocări de securitate pentru țara de origine pot fi sintetizate după cum urmează:

- „brain drain”, adică emigrarea specialiștilor către țări în care expertiza lor este remunerată mai avantajos, iar locurile de muncă oferă stabilitate și oportunități de promovare și dezvoltare profesională mai mari. În acest caz, în țara de destinație se înregistrează lipsa personalului specializat în domenii-cheie, precum sănătate, inginerie, informatică, arhitectură, cercetare științifică etc.

- creșterea numărului emigranților atât pentru grupa de vârstă până în 18 ani, cât și pentru grupa de vârstă 18-40 ani, corelat cu scăderea natalității, determină îmbătrânirea populației țării, fiind prognozat ca în anul 2030, 1 din 5 români să aibă peste 65 de ani, iar în anul 2060, 1 din 3 vor avea această vârstă și la fiecare salariat vor fi 1,5 pensionari⁸⁸. Efectele acestei evoluții vor fi: reducerea produsului intern brut potențial, creșterea presiunii asupra bugetului de stat și, în special, asupra sistemelor publice de sănătate și pensii. Emigrarea masivă a populației din grupa de vârstă 18-40 ani determină reducerea forței de muncă, ceea ce provoacă, pe termen scurt, probleme pe piața forței de muncă, traduse în

⁸⁷ C.S., „David: În afara granițelor trăiesc între șase și opt milioane de români”, în *Ziua Veche*, 13.12.2013, URL: <http://www.ziuaVeche.ro/actualitate-interna/social/david-in-afara-grani%C8%9Belor-traiesc-intre-%C8%99ase-%C8%99i-opt-milioane-de-romani-201479.html>.

⁸⁸ BCR Cercetare, *Implicațiile economice ale procesului de îmbătrânire a populației în România*, 2013.

scăderea productivității și a veniturilor realizate la bugetul național, incapacitatea de a plăti pensiile de stat și, în final, scăderea calității vieții cetățenilor;

- creșterea numărului emigranților atât pentru grupa de vârstă până în 18 ani, cât și pentru grupa de vârstă 18-40 ani, determină reducerea pe termen scurt, mediu și lung a masei de recrutare/încorporare la nevoie;

- emigrația pentru muncă a părinților determină modificări dramatice în ceea ce privește dezvoltarea psihonoțională a copiilor rămași acasă (abandon școlar, absenteism școlar, consum de droguri, infracționalitate), alterează modelul familiei tradiționale și perpetuează fenomenul migrației. De exemplu, în anul 2012, statisticile Ministerului Muncii au înregistrat un număr de 79.901 copii ai căror părinți erau plecați la muncă în străinătate, dintre care 32.984 complet lipsiți de grija părintească și 3.346 intrați în sistemul de protecție socială⁸⁹;

- fluxurile masive de emigranți către anumite țări determină formarea și manifestarea comportamentelor etnocentriste, discriminatorii și stereotipizate ale cetățenilor din țara de destinație împotriva imigranților și, corelat, țării de destinație, ceea ce poate duce la conflicte diplomatice între cele două țări. Problemele sunt și mai dificil de gestionat în situația în care imigranții sunt persoane cu antecedente penale sau care au activități criminale în țările de destinație. În acest caz, capitalul de imagine al țării de origine la nivel internațional va fi subminat, iar posibila reînțoarcere a emigranților expulzați va determina, ca și în țările de

⁸⁹ Salvați Copiii, *Situația copiilor ai căror părinți sunt plecați la muncă în străinătate*, 2013, URL: <http://www.salvaticopiii.ro/upload/p0001000100030001Situa%C5%A3ia%20copiilor%20ai%20c%C4%83ror%20p%C4%83rin%C5%A3i%20sunt%20pleca%C5%A3i%20la%20munc%C4%83%20%C3%AEn%20str%C4%83in%C4%83tate.pdf>.

destinație prin care aceștia au trecut inițial, producerea unui val masiv de infracționalitate.

În fine, trebuie evidențiat faptul că emigrația reprezintă pentru România nu doar o potențială provocare de securitate, ci și o sursă de beneficii concretizate în contribuția la buget a remitențelor (în anul 2013, remitențele au reprezentat 1,9% din PIB-ul României⁹⁰) și, în unele cazuri, creșterea nivelului de trai al familiilor și comunităților. De asemenea, migrația pentru educație poate aduce beneficii țării de origine în condițiile în care migrații se întorc pe piața națională a muncii.

3.2. România – țară de destinație

Un alt aspect generic al fenomenului migrației în România este cel referitor la imigranți. Potrivit Comisiei Europene, la nivelul anului 2012, 0,14% din populația României era formată din cetățeni din afara UE⁹¹. Conform Inspectoratului General pentru Imigrări, în același an, în România erau 102.800 rezidenți legali străini din Rep. Moldova (13.300 persoane), Turcia (8.900 persoane) și China (6.900 persoane). De asemenea, un număr important de cetățeni ai UE erau înregistrați ca rezidenți în România: 10.700 de italieni, 7.400 de germani și 5.700 de francezi⁹². Din totalul imigranților aflați în evidența instituțiilor naționale în anul 2012, peste 52% se încadrează în grupa de vârstă 15-24 ani, în timp ce aproximativ 38% în grupa de vârstă 25-64 ani⁹³.

⁹⁰ World Bank, *Annual Remittances Data (updated as of October 2014). Inflows*, 2014, URL: <http://econ.worldbank.org/WBSITE/EXTERNAL/EXTDEC/EXTDECPROSPECTS/0,,contentMDK:22759429~pagePK:64165401~piPK:64165026~theSitePK:476883,00.html>.

⁹¹ European Commission, *EU Home Affairs Background Statistics. Migration*, 2014, p. 3.

⁹² OECD, *op. cit.*, 2014.

⁹³ Institutul Național de Statistică, *Migrația internațională a României*, Direcția de Editare a Publicațiilor Statistice, București, 2014, p. 7.

Din totalul cererilor de viză, preponderente sunt cele pentru vizită (29,67%), activități culturale / științifice / umanitare / tratament medical (21,06%), afaceri (14,88%), turism (13,91%)⁹⁴. Dintre aceste cereri, aproximativ 90% din fiecare categorie sunt aprobate, persoanele aflate în această situație provenind în special din Rep. Moldova, Ucraina, Turcia, Federația Rusă, China, India, Belarus și Egipt⁹⁵.

Referitor la autorizațiile de muncă, din totalul de 1.551 de autorizații de muncă emise în anul 2012 de autoritățile române, 51,84% au fost de tip permanent, 37,4% - detașare, 6,38% - sportiv și doar 3,68% - înalt calificat, 0,64% - permanent-studii și 0,06% - permanent-reîntregirea familiei, iar țările din care provin majoritatea cetățenilor care au solicitat astfel de autorizații sunt din Turcia (27,66%) și China (11,67%)⁹⁶.

Cetățenii străini cu ședere legală din țări non-UE sunt concentrați în București și județul Ilfov, dar și în județele Iași și Constanța, în timp ce cetățenii UE optează pentru reședință în special în București (25,86%) și în județele din vestul țării (Cluj – 6,37%, Timiș – 5,89% și Arad – 5,42%).

În plus, statisticile europene înregistrează, la finele anului 2012, în România 125 de aplicanți pentru azil la 1 milion de locuitori⁹⁷. Statistica cererilor de azil după țara de origine a solicitantului plasează Algeria pe primul loc (29,92%), urmată de Maroc (17,23%), Afganistan (8,72%) și Pakistan (8,37%)⁹⁸.

În ceea ce privește șederea ilegală, în anul 2012 au fost depistați 1.617 străini din țări precum Rep. Moldova, Turcia, Tunisia, Algeria, Maroc, China, Serbia, Siria, Israel, Pakistan

etc. Motivul depistării a fost identificat după cum urmează: ședere ilegală (72,91%), tentativă/trecere ilegală a frontierei-ieșire (10,08%), respins la procedura de azil (4,45%), nerespectarea deciziei de returnare (4,14%), tentativă/trecere ilegală a frontierei-intrare (2,6%), nerespectare a scopului șederii (2,6%), Sistemul Dublin (1,55%), muncă ilegală (0,62%), supus expulzării (0,62%), la solicitarea structurilor de ordine publică și siguranță națională (0,31%), altele (0,12%)⁹⁹.

Ca și în cazul precedent, această situație aduce atât beneficii, cât și provocări în ceea ce privește securitatea națională, România aflându-se de această dată în postura de țară de destinație în care:

- imigranții înlocuiesc pe piața muncii absența forței de muncă, aducând beneficii de natură economică, deși, în perioada de șomaj și de adaptare la condițiilor socio-economice din țara de destinație, imigranții pot fi văzuți de opinia publică drept o povară economică atât în ceea ce privește sistemul de securitate socială, cât și cel al locuirii. În țara noastră, populația imigrantă este tânără, peste jumătate din imigranții legali fiind activi pe piața muncii și la vârsta la care potențialul productiv este în plină dezvoltare, însă neajunsul acestei situații este cel specific oricărei țări de destinație, anume volumul mare al remitențelor ce ies din țara noastră (sumele trimise în anul 2011 în țările de origine de către rezidenții străini care lucrează în România reprezintă aproximativ 0,4%-0,5% din totalul banilor ieșiți din țările membre UE, în timp ce PIB-ul României reprezintă aproximativ 1% din cel total la UE¹⁰⁰);

- migrația de înlocuire susținută de politici naționale adecvate poate constitui răspunsul la nevoia de compensare a

⁹⁴ Inspectoratul General pentru Imigrări, *Buletin statistic în domeniul imigrației și azilului*, Semestrul I 2102, p. 5, URL: <http://igi.mai.gov.ro>.

⁹⁵ Ibidem.

⁹⁶ Idem, p. 7.

⁹⁷ European Commission, *op. cit.*, 2014, p. 7.

⁹⁸ Inspectoratul General pentru Imigrări, *op. cit.*, 2012, p. 18.

⁹⁹ Idem, p. 11.

¹⁰⁰ xxx, *Imigranții din România trimit acasă bani mai mulți decât cei din Polonia, Ungaria și Bulgaria la un loc*, decembrie 2012, URL: <http://cursdeguvernare.ro/imigrantii-din-romania-trimit-acasa-bani-mai-multi-decat-cei-din-polonia-ungaria-si-bulgaria-la-un-loc.html>.

costurilor economice induse de îmbătrânirea populației. În cazul României, comparând procentul emigranților cu cel al imigranților raportat la populația țării, fenomenul imigrației apare ca fiind relativ modest și insuficient pentru a putea fi considerat migrație de înlocuire;

- în anumite zone ale țării, în care numărul imigranților este mare, se pot manifesta diferențe notabile între populația rezidentă și imigranți, fiind necesară intervenția guvernului, prin politici și strategii destinate sporirii gradului de toleranță multietnică, multiculturală, multireligioasă și multilingvistică;

- fluxurile masive de migrație ilegală pot fi corelate criminalității organizate și terorismului, reprezentând o provocare de securitate la adresa țării de destinație;

- refugiații și azilanții pot crea tulburări sociale în țara de destinație prin organizarea și angajarea în mișcări de opoziție la adresa guvernelor țărilor de origine;

- fluxurile masive de refugiați pot produce daune mediului înconjurător prin construirea de tabere lipsite de infrastructura sanitară necesară;

- potențiala creștere a ponderii imigrației ilegale în totalul imigrației în România extinde perioada de evaluare a țării noastre pentru integrarea în spațiul Schengen.

3.3. România – țară de tranzit

Una dintre cele mai complexe probleme asociate migrației este cea a tranzitului migranților. Statisticile, ce arareori sunt publice, indică în ultimii zece ani creșterea numărului de migranți în tranzit pe teritoriul țării noastre¹⁰¹, situație ce derivă atât din plasarea geografică a României în

¹⁰¹ Bogdan Alexandru SUDITU, Gabriela PRELIPCEAN, Daniel Celu VÎRDOL, Oana Anuța STĂNGACIU, *Perspectivile politicii de migrație în contextul demografic actual din România*, București, Institutul European din România, 2013, p. 42.

sud-est, cu ieșire la Marea Neagră, cât și din statutul de țară membră a Uniunii Europene, aflată la frontiera acesteia.

Problematica statutului de țară de tranzit incumbă două dimensiuni principale: pe de o parte, migranții ilegali aflați în tranzit spre țările Europei Occidentale, care fie călătoresc spre destinație, fie aleg să rămână în România în scop lucrativ (migrație pentru muncă), iar pe de altă parte, migranții legali sau ilegali care tranzitează țara noastră în scop criminal (terorism, crimă organizată etc.).

În ceea ce privește dimensiunea migrației de tranzit în scop lucrativ, principala coordonată este aceea a trecerii prin țara noastră dinspre est spre vest în scopul stabilirii în țările occidentale, însă, cel puțin în anii '90, parte a migranților din această categorie au ales să rămână în România¹⁰²

În schimb, cele mai recente analize publice ale Serviciului Român de Informații în ceea ce privește cea de-a doua dimensiune a migrației de tranzit arată că, începând cu anul 2013, un număr semnificativ de persoane din vestul Europei și Balcanii de Vest și-au manifestat intenția de a participa în conflictele din Siria și Irak, călătorind prin România și Bulgaria¹⁰³. Această situație nu este asociată doar tranzitului de persoane către alte regiuni ale lumii, ci și terorismului, traficului de ființe umane, arme și droguri, crimei organizate, în general.

Conform hărții migrației ilegale și a rutelor de migrație, realizată sub egida Inițiativei pentru Construirea Parteneriatelor în Migrație, România se înscrie în seria rutelor terestre, în

¹⁰² European Parliament, *Migration And Asylum In Central And Eastern Europe (Libe 104 En)*. Romania, February 1999, URL: http://www.europarl.europa.eu/workingpapers/libe/104/romania_en.htm.

¹⁰³ C.Z., „SRI: Militanți din Europa pleacă în Siria și Irak prin România și Bulgaria. Gestionarea riscurilor e dificilă fără instrumente legale”, în *Actualitate HotNews*, 24 ianuarie 2015, URL: <http://www.hotnews.ro/stiri-esential-19187606-sri-militanti-straini-pleaca-siria-irak-prin-romania-bulgaria-gestionarea-riscurilor-dificila-fara-instrumente-legale.htm>.

special prin Giurgiu și București, dinspre sud și est către țările Europei Occidentale (figura nr. 12)¹⁰⁴. La nivelul anului 2011, principalele fluxuri de migrație erau încă dinspre Europa de Est și de Sud-Est către Europa de Vest, incluzând aici nu doar migranții din țările balcanice (în special Albania, Serbia și Bosnia și Herțegovina), ci și migranții din Orientul Mijlociu și Asia care tranzitează regiunea (în special din Afganistan, Irak, Pakistan, dar și Palestina). În acest context, România se află atât pe ruta central și est europeană (tranzitează sau își are originea în Federația Rusă, Ucraina, Rep. Moldova, România și Belarus, continuând prin Polonia, Slovacia, Ungaria și/sau Rep. Cehă către Austria, Germania și alte țări occidentale), cât și pe cea balcanică (tranzitează sau își are originea în Turcia, continuând prin statele din Balcanii de Vest către Italia, Austria și alte țări europene)¹⁰⁵.



Figura nr. 12: Harta rutelor de migrație¹⁰⁶

Așadar, în ceea ce privește statutul de țară de tranzit al României, pot fi sintetizate următoarele beneficii și provocări de securitate:

- stabilirea migranților din categoria activă pe piața muncii în țara de tranzit sporește numărul celor care contribuie la economia țării, însă, în aceste cazuri, este preponderent vorba despre economia subterană, respectivele persoane fiind angajate „la negru”;
- gestionarea deficitară a fluxurilor de migrație ce traversează țara de tranzit, corelat cu stabilirea unei anumite proporții a migranților în această țară, poate produce creșterea în amploare a atitudinilor xenofobe în populația rezidentă;
- sporirea numărului de stabiliri pe teritoriul țării de tranzit, ca și în cazul României – țară de destinație, a migranților către alte țări, în special a celor ilegali, determină

¹⁰⁴ International Centre for Migration Policy Development, *I-Map. Interactive Map on Migration*, 2011, URL: <http://www.imap-migration.org/index.php?id=2&L=0%29.I>.

¹⁰⁵ Ibidem.

¹⁰⁶ Ibidem.

prelungirea perioadei de evaluare în vederea integrării în spațiul Schengen;

- migrații ilegale pot fi afiliați unor grupări de crimă organizată/teroriste ce pot viza acțional teritoriul țării de tranzit sau se pot folosi de alte organizații similare și chiar de cetățeni inocenți în realizarea scopurilor proprii. O slabă gestionare a acestor aspecte poate conduce la deteriorarea relațiilor țării de tranzit cu țările-țintă ale grupărilor de crimă organizată/teroriste;

Conștientizarea de către autoritățile dintr-o țară de tranzit supusă și posibilității de a deveni țară de destinație a problemelor enumerate poate conduce la îmbunătățirea legislației în domeniu și la un mai bun control al garnițelor naționale, ceea ce, pe termen mediu și lung, se poate traduce în creșterea nivelului de securitate a cetățeanului, dar și de securitate națională.

3.4. România – percepție și reprezentare socială a fenomenului migrației

Problematika migrației în România, și nu numai în țara noastră, nu poate fi redusă doar la aspectele obiective și cantitative. Întrucât premisa acestui studiu este că migrația se înscrie în ceea ce se numește construirea socială a realității, vom releva câteva dintre coordonatele dimensiunii psihosociale a securității.

În subcapitolele anterioare am enumerat principalele beneficii și provocări ale migrației asupra securității naționale, în fiecare dintre cele trei ipostaze ale României (țară de origine, țară de destinație și țară de tranzit). Au fost identificate, astfel, provocări ce sunt corelate reprezentării sociale a migraților, toate circumscrise problematicii etnocentrismului, discriminării și stereotipiei. Puterea acestor reprezentări determină și formularea unui anumit tip de politici la nivel național destinate fenomenului migrației.

Eurobarometrul standard nr. 82 din toamna 2014 al Comisiei Europene ilustrează percepția asupra problemelor naționale și europene și compară tendințele existente în România cu cele generale din UE.

Dacă în România, cele mai importante probleme cu care se confruntă țara sunt situația economică (30%), creșterea prețurilor/inflația (30%) și șomajul (30%), în UE pe primele trei locuri în topul îngrijorării se situează șomajul (45%), situația economică (24%) și imigrația (18%)¹⁰⁷. Indicatorul imigrație constituie o problemă importantă la nivel național doar pentru 4% dintre români (figura nr. 13).

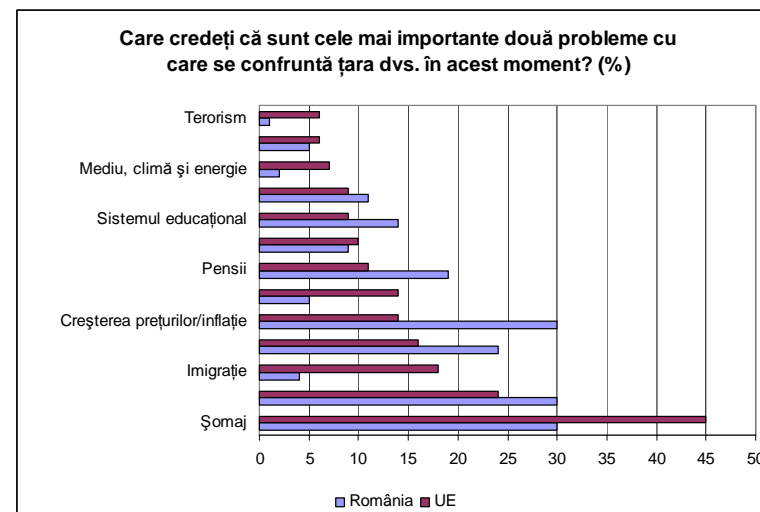


Figura nr. 13: Reprezentarea populației României, respectiv statelor membre UE asupra principalelor două probleme cu care se confruntă fiecare țară în prezent¹⁰⁸

¹⁰⁷ Comisia Europeană, *Eurobarometru standard 82. Opinia publică în Uniunea Europeană. Toamna 2014 – Raport național. România, 2014*, URL: http://ec.europa.eu/public_opinion/archives/eb/eb82/eb82_ro_ro_nat.pdf.

¹⁰⁸ Comisia Europeană, *Eurobarometru standard 82. Opinia publică în Uniunea Europeană. Toamna 2014 – Factsheet România, 2014*, URL: http://ec.europa.eu/public_opinion/archives/eb/eb82/eb82_fact_ro_en.pdf.

În același timp, la nivel personal, imigrația este slab reprezentată ca problemă atât în UE, cât și în România, pe primele locuri aflându-se probleme ce au potențialul de a afecta direct viața de zi cu zi, cu alte cuvinte de a altera starea de bine a respondenților (figura nr. 14).

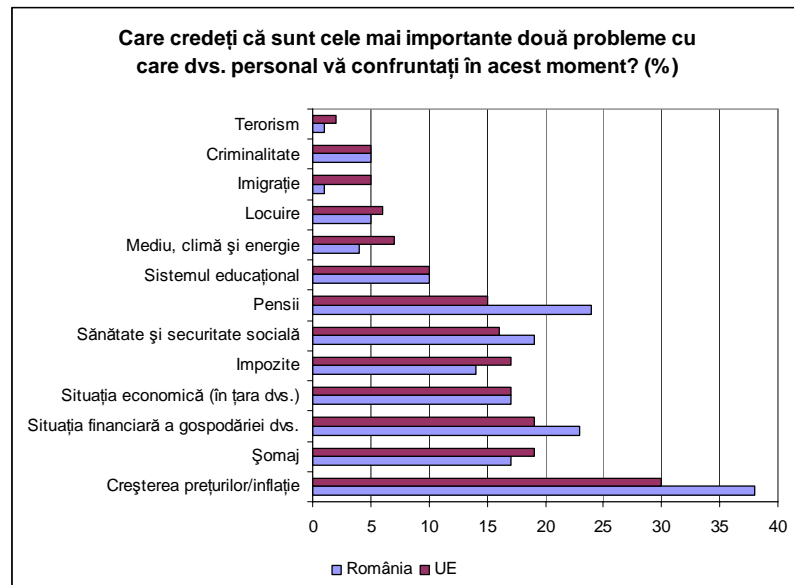


Figura nr. 14: Reprezentarea populației României, respectiv statelor membre UE, asupra principalelor două probleme cu care se confruntă la nivel personal în prezent¹⁰⁹

Corelând aceste date cu cele referitoare la rata netă a migrației în statele membre UE, reiese că se păstrează o tendință identificată în anii anteriori¹¹⁰ - în țările cu o rată pozitivă crescută a migrației (țări ce sunt preponderent de origine pentru migranți), cetățenii tind să nu își reprezinte

¹⁰⁹ Idem.

¹¹⁰ Mai multe detalii despre această tendință am dezvoltat în lucrarea *Migrație și securitate*, Editura UNAp, București, 2008, pp. 26-29.

imigrația ca problemă principală nici pentru țara lor, nici pentru ei, ca individualități.

Aceste observații sunt susținute și de rezultatele *Indicelui politicii de integrare a migranților* (PIM), realizat de Centrul pentru Afaceri Internaționale Barcelona (Barcelona Centre for International Affairs - CIDOB) și Grupul pentru Politici de Migrație (Migration Policy Group - MPG). În ansamblu, România a dezvoltat în ultimii 10-15 ani reglementări care corespund legislației europene în domeniul migrației, deși emigrația este cu mult superioară imigrației în țara noastră. PIM arată că imigranții din România se bucură de politici de integrare relativ mai favorabile decât media și mai bune decât cele din majoritatea țărilor din Europa Centrală și statele baltice¹¹¹. Același raport concluzionează că în domenii precum cetățenia, participarea politică și educația, în țara noastră nu se aplică anumite principii care sunt pe cale să devină normă în întreaga Europă, precum dubla cetățenie, *jus soli* (copilul unei familii de imigranți dobândește cetățenia țării în care s-a născut), dreptul de vot și accesul egal la educație. În schimb, se înregistrează progrese solide în ceea ce privește mobilitatea viitoare pe piața muncii, reunificarea familială și politicile antidiscriminare¹¹².

Cu toate acestea, nu este suficient ca politicile privind migrația să fie aliniate la legislația europeană, ci trebuie proiectate ținându-se seama de faptul că România este preponderent o țară de origine pentru migranți, ce se confruntă simultan cu beneficii și provocări de securitate corelate acestui statut, dar și celor de țară de destinație și de tranzit. Mai mult, în acest demers, este deosebit de important ca procesele dezvoltate la nivel local, național, regional să fie atent analizate și luate în considerare.

¹¹¹ Thomas HUDDLESTON, Jan NIESSEN, Eadaoin NI CHAOIMH și Emilie WHITE, *Migrant Integration Policy Index III. Romania*, 2011, p. 22, URL: <http://www.mipex.eu/romania>.

¹¹² Idem, p. 23.

CONCLUZII

Pentru Europa, problema migrației internaționale a devenit mai complexă nu numai datorită condițiilor economice și sociale mai bune pe care majoritatea țărilor UE le oferă, ci și din cauza procesului de extindere. Astfel, UE se confruntă, pe de o parte, cu fluxuri migratorii masive din afara statelor membre și, pe de altă parte, cu un flux semnificativ de migranți între țările ce fac parte din Uniune. Aderarea țărilor cu un mare număr de imigranți care vizează țările europene dezvoltate a pus în discuție atât statutul lor în relație cu teritoriul vizat, cât și modalitățile de reglementare a acestui fenomen. Chiar dacă migranții se mișcă în cadrul aceleiași comunități, cea europeană, este evident că fenomenul nu poate fi clasificat ca intern, deoarece migranții traversează granițele naționale. Astfel, UE trebuie să reglementeze această situație luând în considerare drepturile cetățenești naționale, cele europene, ce decurg din statutul de cetățean european, și, cel mai important, cele ce decurg din Declarația Universală a Drepturilor Omului.

Pe baza cadrului teoretic referitor la construirea socială a realității, au putut fi identificate câteva aspecte importante ale fenomenului migrației dincolo de cele sociale, demografice, economice, politice, militare și ecologice, anume cele ce țin de dimensiunea psihosocială: intenția de a migra, construirea identității migranților, impactul imigranților asupra țării de origine și asupra țării de destinație, reprezentarea socială a migrației și migranților și modul în care aceasta influențează gestionarea fenomenului la nivel național etc.

Este evident faptul că *migrația internațională reprezintă o sursă de insecuritate și, în același timp, de securitate*. Provocările de securitate își au originea preponderent în diferențele de natură etnică și religioasă dintre populația țării de destinație și imigranți,

dar și în nivelul scăzut de trai ale acestora din urmă determinat de accesul dificil la locurile de muncă din acea țară. De asemenea, reprezentare nefavorabilă pe care cetățenii țării respective o au despre noii sosiți, care le „invadează” și „amenință” comunitățile, constituie adesea o sursă de tensiuni între aceștia. Nu trebuie subestimat rolul imigranților ca factori de securitate, mai ales în domeniul economic. Nu sunt puține țările europene care, în urma angajării legale sau ilegale a străinilor, au înregistrat o creștere substanțială a produsului intern brut și, drept urmare, o ridicare semnificativă a nivelului de trai al cetățenilor lor, cel puțin în rândul comunităților cu o rată crescută a migrației nete. Analistii consideră că această situație este, într-adevăr, atractivă pe termen scurt, însă, pe termen lung, va conduce la reducerea flexibilității pieței muncii și va afecta în special produsul intern brut al țărilor de origine pentru imigranți.

Așadar, pe măsură ce volumul fluxurilor migratorii a crescut, tiparele și implicațiile imigrării au devenit din ce în ce mai complexe. Statele europene și nu numai se află în fața unei *dileme*: să ignore problema migrației, întrucât, pe de o parte, este dificil de gestionat, iar, pe de altă parte, aduce beneficii economice importante, sau să o confrunte și să creeze noi dezbateri legate de drepturile fundamentale ale omului și statutul imigranților. Însă, beneficiile înregistrate pot fi doar pe termen scurt, pe termen lung ele conducând la alte provocări de securitate atât pentru țara de origine, cât și pentru cea de destinație.

România se înscrie în fluxurile de migrație din Europa sub trei ipostaze: țară de origine, țară de destinație și țară de tranzit. În fiecare dintre aceste trei ipostaze pot fi identificate atât beneficii, cât și provocări pentru securitatea națională. Din păcate, din analiza realizată reiese că, în absența unor politici eficiente de integrare a migranților, în niciuna dintre țările europene, deci nici în România, beneficiile nu vor surclasa provocările de securitate.

BIBLIOGRAFIE SELECTIVĂ

- BERGER, Peter L. și Thomas LUCKMANN, *Construirea socială a realității*, Ed. ART, București, 2008.
- ESIPOVA, Neli; Rajesh SRINIVASAN; Julie RAY, *Potential Net Migration Index Declines in Many Countries*, Gallup, 2014.
- GHEȚĂU, Vasile, *Drama noastră demografică. Populația României la recensământul din octombrie 2011. Reprofesionalizarea României IV*, Ed. Compania, București, 2012.
- KING, Russell, *Theories and Typologies of Migration: An Overview and a Primer*, Malmö Institute for Studies of Migration, Diversity and Welfare, Malmö University, 2012.
- MOSCOVICI, Serge, *Psihologia socială sau mașina de fabricat zei*, Ed. Polirom, Iași, 1997.
- NECULAU, Adrian (coord.), *Psihologie socială. Aspecte contemporane*, Ed. Polirom, Iași, 1996.
- ROTARIU, Traian, *Demografie și sociologia populației. Structuri și procese demografice*, Ed. Polirom, Iași, 2009.
- ROTARIU, Traian și Vergil VOINEAGU (coord.), *Inerție și schimbare. Dimensiuni sociale ale tranziției în România*, Ed. Polirom, Iași, 2012.
- SKELDON, Ronald, *Global Migration: Demographic Aspects and Its Relevance for Development*, UN Population Division, Technical Paper no. 2013/6.
- ZAMFIR, Cătălin și Lazăr VLĂȘCEANU, *Dicționar de sociologie*, Ed. Babel, București, 1998.
- Website-urile următoarelor organizații: Organizația Internațională pentru Migrație (IOM), Comisia Europeană, Organizația pentru Cooperare Economică și Dezvoltare (OECD), Gallup, Fundația Soros pentru o Societate Deschisă, Institutul Național de Statistică (România), Inspectoratul General pentru Imigrări (România).

EDITURA UNIVERSITĂȚII NAȚIONALE DE APĂRARE „CAROL I”

Redactor: Daniela RĂPAN
Coperta: Elena PLEȘANU

Lucrarea conține 60 de pagini.

Universitatea Națională de Apărare „Carol I”
Centrul de Studii Strategice de Apărare și Securitate
Șoseaua Panduri, nr. 68-72, sector 5, București
Tel.: +41.021.319.56.49
Fax: +41.021.319.57.80
E-mail: cssas@unap.ro, Website: <http://cssas.unap.ro>